

WOJEWÓDZKI URZĄD  
OCHRONY ZABYTEKÓW  
w Lublinie  
DELEGATURA W ZAMOŚCIU  
ul. Staszica 29, 22-400 Zamość  
tel./fax 84 638 59 71

19 WRZ. 2024

Znak: Z-III.5140.30.1.2024.KP1

**Dotyczy:** zawiadomienie o zamiarze włączenia do wojewódzkiej ewidencji zabytków nowej karty ewidencyjnej obiektu nieruchomości, niewpisanego do rejestru zabytków.

**Obiekt:** cmentarz żydowski w Łaszczowie, zlokalizowany przy ul. Chopina, na działkach o numerach ewidencyjnych 448, 449, 450, 451, 452, 453 obręb: Łaszczów, gm. Łaszczów Miasto

#### ZAWIADOMIENIE

Na podstawie art. 22 ust. 2 ustawy z dnia 23 lipca 2003 r. o ochronie zabytków i opiece nad zabytkami (Dz.U z 2022 r. poz. 840), § 15 Rozporządzenia Ministra Kultury i Dziedzictwa Narodowego z dnia 26 maja 2011 r. w sprawie prowadzenia rejestru zabytków, krajowej, wojewódzkiej i gminnej ewidencji zabytków oraz krajowego wykazu zabytków skradzionych lub wywiezionych za granicę niezgodnie z prawem (Dz.U. z 2021 r. poz. 56), Wojewódzki Urząd Ochrony Zabytków w Lublinie Delegatura w Zamościu zawiadamia o zamiarze włączenia do wojewódzkiej ewidencji zabytków, nowej karty ewidencyjnej obiektu nieruchomości niewpisanego do rejestru zabytków – cmentarza żydowskiego w Łaszczowie, zlokalizowanego przy ul. Chopina, na działkach o numerach ewidencyjnych 448, 449, 450, 451, 452, 453 obręb: Łaszczów, gm. Łaszczów Miasto.

Z up. Lubelskiego Wojewódzkiego  
Konservatora Zabytków

*mgr inż. arch. Olgierd Hawryluk*  
Kierownik Delegatury w Zamościu

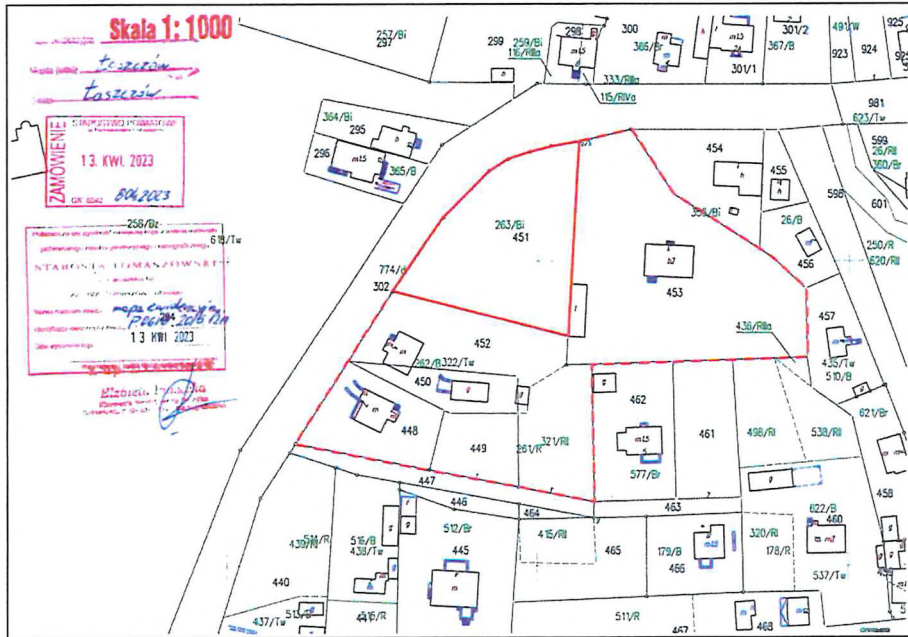
# KARTA EWIDENCYJNA OBIEKTU NIERUCHOMEGO NIEWPISANEGO DO REJESTRU ZABYTKÓW

3. Miejscowość  
**ŁASZCZÓW**

1. Nazwa  
**CMENTARZ ŻYDOWSKI**

2. Czas powstania  
4. ćwierć XVI lub 1. ćwierć XVII w.  
[zob. załączniki 1.1 i 1.2]

9. Materiały graficzne



Fragment mapy ewidencji gruntów i budynków, oryginał w skali 1:1000, Łaszczów, gm. Łaszczów, 2023, (Starostwo Powiatowe w Tomaszowie Lubelskim).

Kopia fragmentu mapy w oryginalnej skali dołączona do karty.

Ogrodzoną działkę, na której jest upamiętnienie, **zaznaczono czerwoną linią ciągłą.**

Prawdopodobne granice historycznego terenu cmentarza w ostatnim okresie jego funkcjonowania **zaznaczono czerwoną linią przerywaną** – interpretacja autora niniejszej karty na podstawie materiałów historycznych zamieszczonych w załącznikach.

Cmentarz położony jest na naturalnym wzniesieniu, ok. 400 m na zach. od rynku. Na obecnym stanie badań nie jest możliwe dokładne określenie granic cmentarza z ostatniego okresu jego funkcjonowania. Na podstawie analizy pozyskanych map ewidencji gruntów oraz dokumentu z 1958 r. o jego powierzchni (1 ha) historyczny teren cmentarza obejmował prawdopodobnie następujące obecne działki: nr 448, 449, 450, 451, 452, 453 (ogrodzona, z upamiętnieniem) o łącznej powierzchni 1,0624 ha.



1. Historyczny teren cmentarza żydowskiego w Łaszczowie, widok od półn.-zach. na działki nr 451 i 452; fot. A. Trzeciński, 2023



2. Historyczny teren cmentarza żydowskiego w Łaszczowie, działka nr 451, widok od półn.-zach. na upamiętnienie i składowisko macew; fot. A. Trzeciński, 2023

[kolejne zdjęcia w załącznikach]

4. Adres (ulica, nr posesji)  
**ul. Chopina**

5. Przynależność administracyjna

województwo lubelskie

powiat tomaszowski

gmina Łaszczów

6. Współrzędne geograficzne

N 50° 31' 57"

E 23° 43' 14"

7. Użytkowanie obecne

Półn.-zach. część terenu zachowana, z upamiętnieniem cmentarza i ofiar Zagłady, na pozostałym terenie zabudowania, droga oraz grunty rolne.

8. Stan zachowania

1



10. Istniejące zagrożenia, najpilniejsze postulaty konserwatorskie

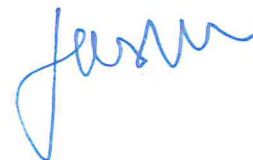
Zagrożenia: zarastanie ogrodzonego terenu z upamiętnieniem przez dziko pleniące się samosiewy drzew i krzewów. Dla prawdopodobnego terenu zagrożeniem jest wykonywanie prac ziemnych i dalsze zabudowywanie.

Zaznaczone prawdopodobne historyczne granice są interpretacją autora karty opartą na historycznych materiałach kartograficznych. Dokładne przeniesienie historycznych granic cmentarza na współczesny podział geodezyjny powinno zostać przeprowadzone przez uprawnionego geodetę. Zakres ochrony konserwatorskiej należy ustanowić w oparciu o historyczne granice oraz badania terenu z uwzględnieniem zaistniałych przekształceń i współczesnej zabudowy.

11. Adnotacje o inspekcjach, informacje o zmianach (daty, imiona i nazwiska wypełniających)

12. Opracowanie karty ewidencyjnej (autor, data i podpis)

Andrzej Trzciniński, 18.08.2023





1. Miejscowość	ŁASZCZÓW	5. Nazwa zabytku (jak w karcie), adres CMENTARZ ŻYDOWSKI, ul. Chopina	6. Zawartość załącznika do pozycji 2: Czas powstania
2. Gmina	Łaszczów		
3. Powiat	tomaszowski		
4. Województwo	lubelskie		

**Dzieje społeczności żydowskiej w Łaszczowie na tle historii miasta**

W 1549 r. Aleksander Łaszcz uzyskał od króla Zygmunta Augusta zezwolenie na lokację miasta nazwanego Prawda (wkrótce przyjęła się nazwa Łaszczów) na prawie magdeburskim, a gruntach wsi Domaniz. Łaszczowie byli właścicielami miasta do 1748 r. (czasowo Gorajscy od końca XVI w. do ok. 1650 r.), następnie Potoccy (do 1786), Gębarzewscy (do 1833), Szeptyccy (do końca II Rzeczypospolitej) [Świeżawski 1981:17nn.; Frykowski i in. 2004:38nn.]. Wzmianki źródłowe o Żydach w Łaszczowie pojawiają się dopiero od 2. ćwierci XVII w. Na podstawie analogii z innymi miastami prywatnymi regionu, można przypuszczać, że Żydzi od początku istnienia miasta byli co najmniej dzierżawcami przedsięwzięć ekonomicznych Łaszczowskich i Gorajskich. W 1629 r., odnotowano dwa domy będące własnością Żydów, w których – szacunkowo – mieszkali 32 osoby [Horn 1975:69; Guldon 1991:95; Frykowski i in. 2004:40]. Z tego można wnioskować, że Żydzi mieszkali w Łaszczowie już wcześniej, być może od 2. połowy XVI w. Zakup domów musiał wiązać się z zezwoleniem właściciela miasta na osadnictwo i prawdopodobnie z wyznaczeniem miejsca na obiekty niezbędne do funkcjonowania społeczności żydowskiej. W 1643 r. odnotowano trzy domy żydowskie [Horn 1975:69]. W tym czasie istniała już bóżnica [Horn 1975:aneks I], niewątpliwie drewniana, jak niemal całe miasto, wzmiankowana jeszcze w 1750 r., która zapewne spłonęła w dużym pożarze miasta w 1754 r. [Frykowski i in. 2004:44]. Jej lokalizacja nie jest znana. W 1719 r. w Łaszczowie obradował Sejm Żydów Korony z marszałkiem i delegatami z województw [Materiały 2001, nr 1351; Kleban 1999:292], którego obrady odbywały się zapewne w synagodze. Na obradach Sejmu Korony w 1731 r. w Jarosławiu postanowiono, że kawał łaszczowski włączony zostanie – w żydowskiej strukturze samorządowej – do okręgu (*galil*) zamojskiego [Kleban 1999:292]. W 1765 r. w kahale łaszczowskim odnotowano 360 podatników pogłównego [Jewrejskaja 1909, t. 10:50]. W 1770 lub 1782 r. ówczesny właściciel Łaszczowa nadał tamtejszym Żydom dwa murowane budynki zniszczonego przez Szwedów zamku – „skarbiec” i „bramę” wraz z placem w płn. części miasta (obecnie przy ul. Rycerskiej). Budynki te zaadaptowane zostały na synagogę i bet ha-midrász [Katalog 1982:30; Baranowski 1988:354n.]. Na początku XIX w. funkcjonowała w Łaszczowie drukarnia hebrajska [Jewrejskaja 1909, t. 10:50; Spaczyński 1980:16]. W 1827 r. pośród 909 mieszkańców miasta było 862 Żydów (86%), w 1857 r. odpowiednio 1076 i 1010 (94%) i taka liczebność utrzymywała się w okresie międzywojennym. Na początku II wojny światowej część łaszczowskich Żydów uciekła na wschód. Niemcy, wkrótce po zajęciu miasta, deportowali wielu mężczyzn do obozów pracy. W 1941 r. w Łaszczowie przebywało ok. 350 Żydów. W maju 1942 r. Niemcy rozstrzelali część Żydów, pozostałych deportowali do obozów zagłady w Bełżcu [Kleban 1999:293; Łaszczów, TNN].

**Dzieje i opis cmentarza:**

Na tablicy informacyjnej, umieszczonej na obecnej bramie cmentarza przez Ziomkostwo Żydów Łaszczowskich w 1994 r., jako datę założenia cmentarza podano rok 1549 (to rok zezwolenia na lokację Łaszczowa). W kontekście znanych źródeł do dziejów Żydów łaszczowskich cmentarz mógł powstać w 1. ćwierci XVII w., lecz prawdopodobne jest, że wcześniej. Założony został w odległości ok. 400 m na zachód od rynku, na wyniesieniu terenu, po południowej stronie traktu wiodącego do Tomaszowa (obecna ul. Chopina), a po zach. stronie lokalnej drogi do wsi Domaniz (obecna ul. Domaniz). Naturalną granicą obszaru cmentarza od stron zach., płn. i wsch. była skarpa wzniesienia, istniejąca nadal. Brak jest bliższych danych do jego dziejów i wyglądu we wczesnym okresie. Na mapach topograficznych cmentarz zaznaczony jest dopiero od początku XX w. (1909 r. – wg zdjęć z 1896 r.; 1934 – wg zdjęć z 1890 r.; 1936). Ma tam już ostateczny kształt – dwa różnej wielkości nieregularne wieloboki przylegające do siebie. Na mapie z 1936 r. w jego płd.-zach. narożu zaznaczony jest budynek. Podczas II wojny światowej cmentarz został zdewastowany przez Niemców. Nagrobki użyto do utwardzania dróg i na cele budowlane. Po wojnie usunięto z cmentarza resztki macew a jego teren został zajęty na uprawy rolne i w znacznej części zabudowany. Na płn.-wsch. części terenu, po jego splantowaniu, wzniesiono lecznicę dla zwierząt (budynek główny, garaże, ubikacje, parking, zieleniec – obecna działka nr 453 o pow. 0.3987 ha; obecnie jest tam lokalny posterunek policji Komendy Powiatowej w Tomaszowie Lubelskim); na części płd.-zach. przedszkole i domy jednorodzinne [Lisicki, Pezowicz 1984; Kawałko 1994:135; Fornal 1996:47] – obecne działki nr 448, 449, 450, 452 o łącznej pow. 0,4302 ha. Od strony płn. wykonano dojazd do lecznicy dla zwierząt wykopując w skarpię wąwóz o szerokości kilku metrów i głębokości do 2 m. Wymienione wyżej prace budowlane naruszyły pochówki. W procedurach decyzji o oficjalnym zamknięciu cmentarza, w dokumencie z 1958 r. podana jest powierzchnia 1 ha i data ostatniego pochówku: 1943 r. [AAN, sygn. 885/9/36:9]. Na mapie ewidencji gruntów z 1972 r. historyczny teren cmentarza podzielony jest na kilka działek, w tym dwie zabudowane. Na mapie ewidencji gruntów z 1981 r. na zachodniej części historycznego terenu cmentarza jest już inny układ działek i istnieje wyodrębniona działka (wówczas nr 147/3, obecnie 451 o pow. 0,2335 ha), która zawiera obecne upamiętnienie. Owego wyodrębnienia dokonano na skutek starań Ziomkostwa Żydów Łaszczowskich w Izraelu. Działka ta została ogrodzona metalowym płotem na podmurówce, z bramą od strony płn.-zach. Na tym terenie ustawiono pomnik (granitowa stela na ceglanych cokole) upamiętniający ofiary Zagłady z czasów II wojny światowej, przed nim trzy poziome płyty z tabliczkami inskrypcyjnymi na grobach zawierających ekshumowane szczątki ofiar zamordowanych w 1942 r. w Łaszczowie, Nadolcach i Zimnie, na pozostałym terenie kilkanaście symbolicznych stel betonowych bez inskrypcji. Odslonięcie tego upamiętnienia nastąpiło w 1990 r. Na pomniku jest napis w jęz. hebrajskim i polskim; tłumaczenie napisu hebrajskiego: „Na wieczną pamięć. / Ku pamięci Żydów Łaszczowa, męczenników / zamordowanych okrutnie przez żołdaków nazistowskich / podczas drugiej wojny światowej 1939–1945. / Bóg pomści ich krew. / Ziomkostwo Łaszczowa i okolicy w Izraelu / 750 [1990]”. Ogrodzony teren porasta kilka kilkudziesięcioletnich drzew oraz gąszcz dziko pleniących się samosiewów drzew i krzewów. Pod jednym z drzew zgromadzone są dolne fragmenty macew bez inskrypcji. Obok pomnika składane są macewy odnajdywane na terenie miasta. Dotychczas zebrano ich kilkanaście (część w międzyczasie zaginęła), najstarsze z 2. poł. XVIII w.; te z zachowanymi datami pochówków – od 1800 r. do lat 30. XX w. Podsumowanie: W trakcie kwerendy do niniejszej Karty nie natrafiłem na materiały kartograficzne, które pozwoliłyby dokładnie ustalić obszar cmentarza z ostatniego okresu jego funkcjonowania. Na podstawie analizy pozyskanych map ewidencji gruntów oraz dokumentu z 1958 r. o jego powierzchni (1 ha) historyczny teren cmentarza obejmował prawdopodobnie następujące obecne działki: nr 448, 449, 450, 451, 452, 453 (ogrodzona, z upamiętnieniem), całość o łącznej powierzchni 1,0624 ha. Teren z upamiętnieniem uwzględniony jest w karcie cmentarza z 1984 r. (z uzupełnieniami z lat 1991 i 1993 r.), lecz bez numeru działki i w nieco innym kształcie niż obecnie.





# ZAŁĄCZNIK DO KARTY EWIDENCYJNEJ

Nr 1.2

1. Miejscowość	ŁASZCZÓW	5. Nazwa zabytku (jak w karcie), adres CMENTARZ ŻYDOWSKI, ul. Chopina	6. Zawartość załącznika do pozycji 2: Czas powstania
2. Gmina	Łaszczów		
3. Powiat	tomaszowski		
4. Województwo	lubelskie		

Materiały, na których oparto opracowanie:

## Materiały kartograficzne:

- Plan sytuacyjny m. Łaszczowa, 1845, przerys K. Daszkiewicz 1868, kopia G. Budzanowski 1933 (Politechnika Warszawska, Zakład Architektury Polskiej, sygn. Ul 91; reprodukcja J. Górak, *Miasta...*, 1990, s. 71).
- Spezialkarte der österreichisch-ungarischen Monarchie, 1:75000, 1909 (wg zdjęcia z 1896), Zone 3, Kol. XXIX: Tyszowce.
- Новая Топографическая Карта Западной России 1:84000, 1913, arkusz XXIX-15.
- Mapa szczegółowa Polski 1:25000, WIG, Warszawa 1934 (wg zdjęcia z 1890), arkusz P46 S37-I.
- Mapa taktyczna Polski 1:100000, WIG, Warszawa 1936, arkusz P46 S37: Tyszowce.
- Mapa ewidencji gruntów i budynków, 1:2000, Łaszczów, grom. Łaszczów, ark. 3 (2812.3), 1972, (Starostwo Powiatowe w Tomaszowie Lubelskim).
- Mapa ewidencji gruntów i budynków, 1:1000, Łaszczów (157.144.213), 1981, (Starostwo Powiatowe w Tomaszowie Lubelskim).
- Mapa ewidencji gruntów i budynków, 1:1000, Łaszczów, gm. Łaszczów, 2023, (Starostwo Powiatowe w Tomaszowie Lubelskim).
- Mapa katastralna Głównego Urzędu Geodezji i Kartografii, Geoportal, [http://mapy.geoportal.gov.pl/imap/?qpmmap=qp0&actions=acShowServices\\_KATASTER](http://mapy.geoportal.gov.pl/imap/?qpmmap=qp0&actions=acShowServices_KATASTER) [dostęp: 05.04.2023]

## Źródła tekstowe niepublikowane:

- Archiwum Akt Nowych, Warszawa, Ministerstwo Gospodarki Komunalnej, Departament Usług Komunalnych, sygn. 885/9/36, *Decyzje o zamknięciu cmentarzy i przeznaczeniu ich na inny cel w województwie lubelskim 1959–69*, s. 9: *Dodatkowy wykaz cmentarzy proponowanych do zamknięcia woj. lubelskiego. Prezydium Wojewódzkiej Rady Narodowej, Wydział do Spraw Wyznań, 16.IV. 1958 r., Uchwała PPRN Nr 2/33/58 z 21.II.1958 r.*

## Źródła tekstowe publikowane:

- *Materiały źródłowe do dziejów Żydów w księgach grodzkich lubelskich z doby panowania Augusta II Sasa 1697–1733*, oprac. Henryk Gmiterek, Lublin 2001.

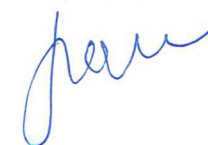
## Opracowania publikowane:

- **Baranowski Jerzy**, *Synagoga w Łaszczowie*, „Rocznik Historii Sztuki”, 1988, t. 17, s. 351–355.
- **Cmentarz żydowski w Łaszczowie**, [w:] Wirtualny sztettl, <https://sztettl.org.pl/pl/miejscowosci/l713-laszczow/114-cmentarze/20271-cmentarz-zydowski-w-laszczowie>
- **Fornal Maria**, *Judaika*, „Zamojski Kwartalnik Kulturalny” 1996, nr 2 (48), s. 45–47.
- **Frykowski Janusz, Niedźwiedź Ewa, Niedźwiedź Józef**, *Dzieje miejscowości gminy Łaszczów. Powiat tomaszowski, Łaszczów–Zamość* 2004.
- **Górak Jan**, *Miasta i miasteczka Zamojszczyzny*, Zamość 1990.
- **Guldon Zenon**, *Ludność żydowska w miastach małopolskich w drugiej połowie XVII wieku*, [w:] *Żydzi w Małopolsce. Studia z dziejów osadnictwa i życia społecznego*, red. Feliks Kiryk, Przemyśl 1991, s. 85–97.
- **Horn Maurycy**, *Żydzi na Rusi Czerwonej w XVI i pierwszej połowie XVII wieku. Działalność gospodarcza na tle rozwoju demograficznego*, Warszawa 1975.
- **Kawałko Danuta**, *Cmentarze województwa zamojskiego*, Zamość 1994.
- **Kawałko Danuta**, *Łaszczowskie cmentarze*, „Zamojski Kwartalnik Kulturalny” 1996, nr 2 (48), s. 24–27.
- **Kleban Abraham**, [hasło] Łaszczów, [w:] *Pinkas ha-kehilot Polin: encyklopedia szel ha-jiszuwim ha-Jehudijim le-min hiwasdam we-ad le-achar Szoat milchemet ha-olam ha-szenija*, t. 7: *Mechozot Lublin, Kielce*, red. Abraham Wein, Bracha Freundlich, Wila Orbach, Jeruszałajim 1999, s. 292–293.
- **Kubiszyn Marta**, *Sto miejscowości*, [w:] *Śladami Żydów. Lubelszczyzna*, teksty: Marta Kubiszyn, Adam Kopciowski, Lublin 2011, s. 26–465.
- **Łaszczów** – akcja „Reinhardt”, [w:] Ośrodek „Brama Grodzka – Teatr NN”, <https://teatrnn.pl/ar/laszczow-akcja-reinhardt>
- **Łaszczów**, [w:] *Jewrejskaja encyklopedija. Swod znanij o jewrejstwie i jego kulturie w proszlom i nastojaszczem*, red. Awraam Garkawi, Lejb Kacnelson, Sankt Peterburg [1909 lub po], t. 10, s. 50.
- **Łaszczów**, [w:] *The Encyclopedia of Jewish Life Before and During the Holocaust*, red. S. Spector, G. Wigoder, t. 2, New York 2001, s. 708.
- **Niedźwiedź Józef**, *Leksykon historyczny miejscowości dawnego województwa zamojskiego*, Zamość 2003.
- **Spaczyński Zdzisław**, *Kartki z dziejów drukarstwa na Zamojszczyźnie*, Lublin 1980.
- **Szyska Bohdan**, *Z dziejów Łaszczowa*, „Zamojski Kwartalnik Kulturalny” 1996, nr 2 (48), s. 8–9.
- **Świeżawski A.**, *Z pradziejów Łaszczowa*, „Rocznik Tomaszowski” 1 (1981), s. 17–21.
- **Trzcziński Andrzej**, *Śladami zabytków kultury żydowskiej na Lubelszczyźnie*, Lublin 1990.

## Opracowania niepublikowane:

- **Łaszczów**, cmentarz żydowski. Karta cmentarza, 1984, wypełnili R. Lisicki, Pezowicz, uzupełnienia Danuta Kawałko 1991 i 1993 (mps w archiwum WUOZ w Lublinie, Delegatura w Zamościu).

Opracowanie załącznika: Andrzej Trzcziński, 18.08.2023  
(data i podpis)

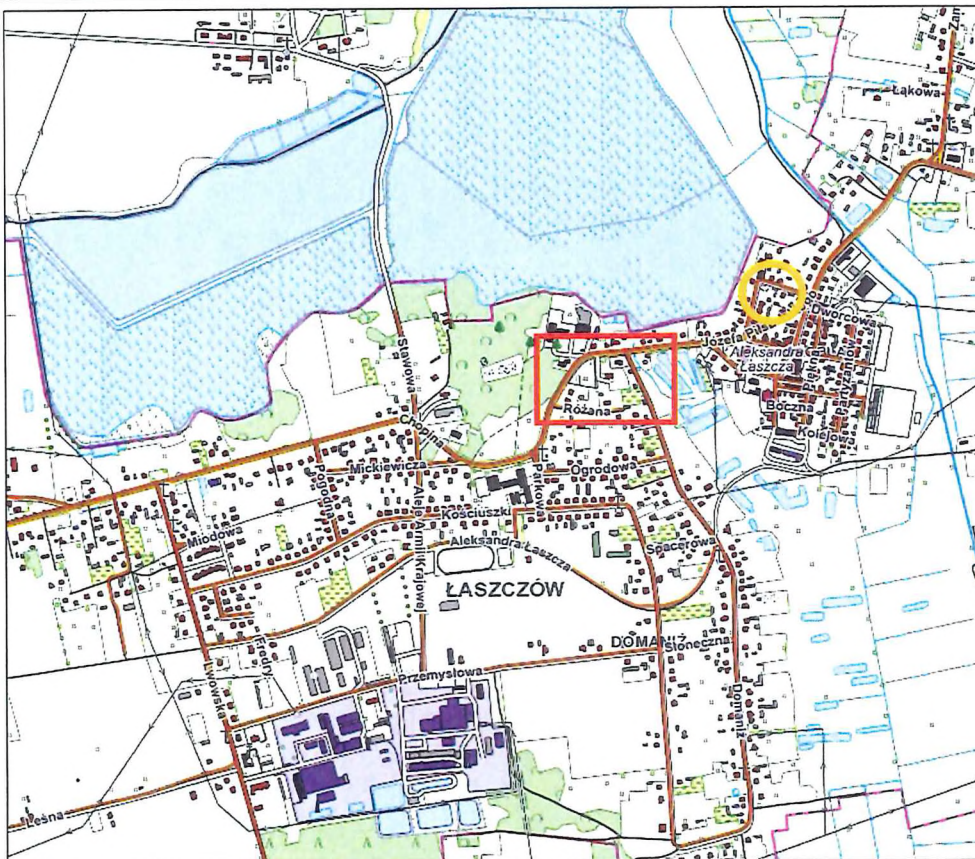




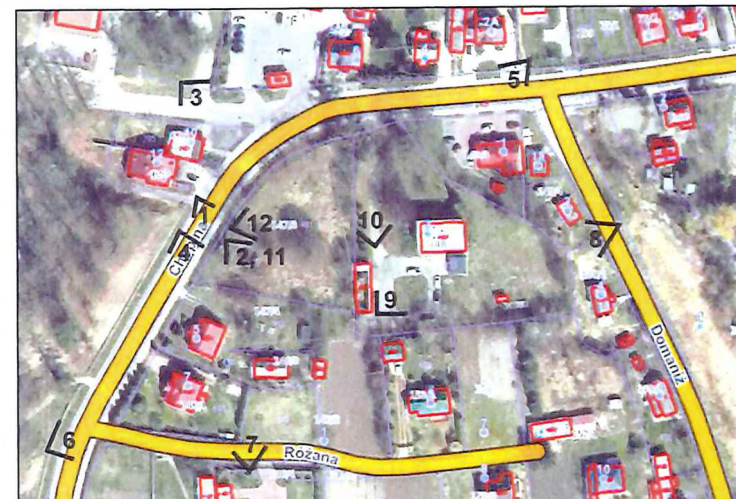
# ZAŁĄCZNIK DO KARTY EWIDENCYJNEJ

Nr 2.1

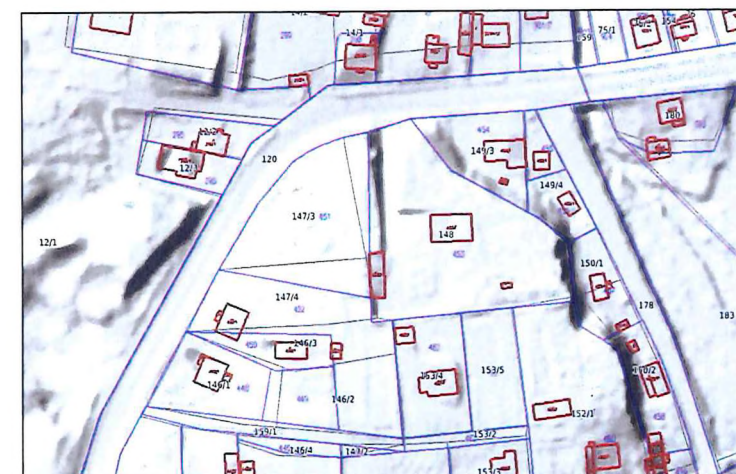
1. Miejscowość	ŁASZCZÓW	5. Nazwa zabytku (jak w karcie), adres CMENTARZ ŻYDOWSKI, ul. Chopina	6. Zawartość załącznika do pozycji 9: Materiały graficzne
2. Gmina	Łaszczów		
3. Powiat	tomaszowski		
4. Województwo	lubelskie		



Mapa katastralna Głównego Urzędu Geodezji i Kartografii, Geoportal (fragmeny) ↑ →  
[http://mapy.geoportal.gov.pl/imap/?gmap=gp0&actions=acShowServices\\_KATASTER](http://mapy.geoportal.gov.pl/imap/?gmap=gp0&actions=acShowServices_KATASTER) [dostęp: 05.04.2023]  
**lokalizacja cmentarza żydowskiego i synagogi**



Oznaczenie numerów i kierunków ujęć fotograficznych



Opracowanie załącznika: Andrzej Trzcziński, 18.08.2023  
 (data i podpis)



# ZAŁĄCZNIK DO KARTY EWIDENCYJNEJ

Nr 2.2

1. Miejscowość	ŁASZCZÓW	5. Nazwa zabytku (jak w karcie), adres	6. Zawartość załącznika
2. Gmina	Łaszczów	CMENTARZ ŻYDOWSKI, ul. Chopina	do pozycji 9: Materiały graficzne
3. Powiat	tomaszowski		
4. Województwo	lubelskie		



Spezialkarte der österreichisch-ungarischen Monarchie, oryginał w skali 1:75000, 1909 (wg zdjęcia z 1896), Zone 3, Kol. XXIX: Tyszowce (fragment), **zaznaczona lokalizacja cmentarza**



Mapa szczegółowa Polski, oryginał w skali 1:25000, WIG, Warszawa 1934 (wg zdjęcia z 1890), arkusz P46 S37-I (fragment), **zaznaczona lokalizacja cmentarza**



Новая Топографическая Карта Западной России, oryginał w skali 1:84000, 1913, arkusz XXIX-15 (fragment), **zaznaczona lokalizacja cmentarza**



Mapa taktyczna Polski, oryginał w skali 1:100000, WIG, Warszawa 1936, arkusz P46 S37: Tyszowce (fragment), **zaznaczona lokalizacja cmentarza**

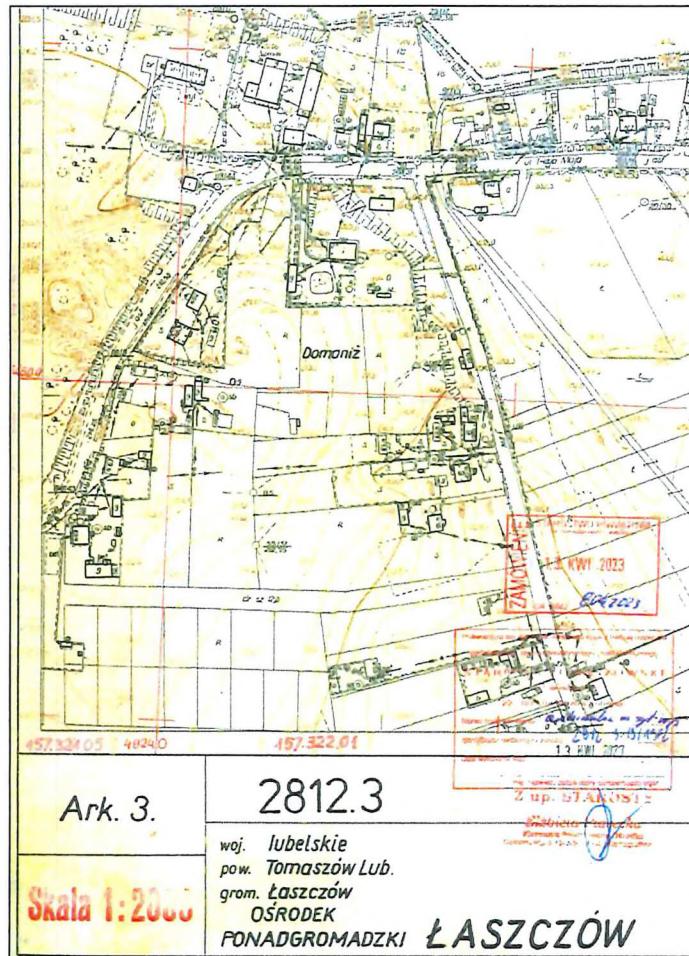
Opracowanie załącznika: Andrzej Trzciński, 18.08.2023  
(data i podpis)



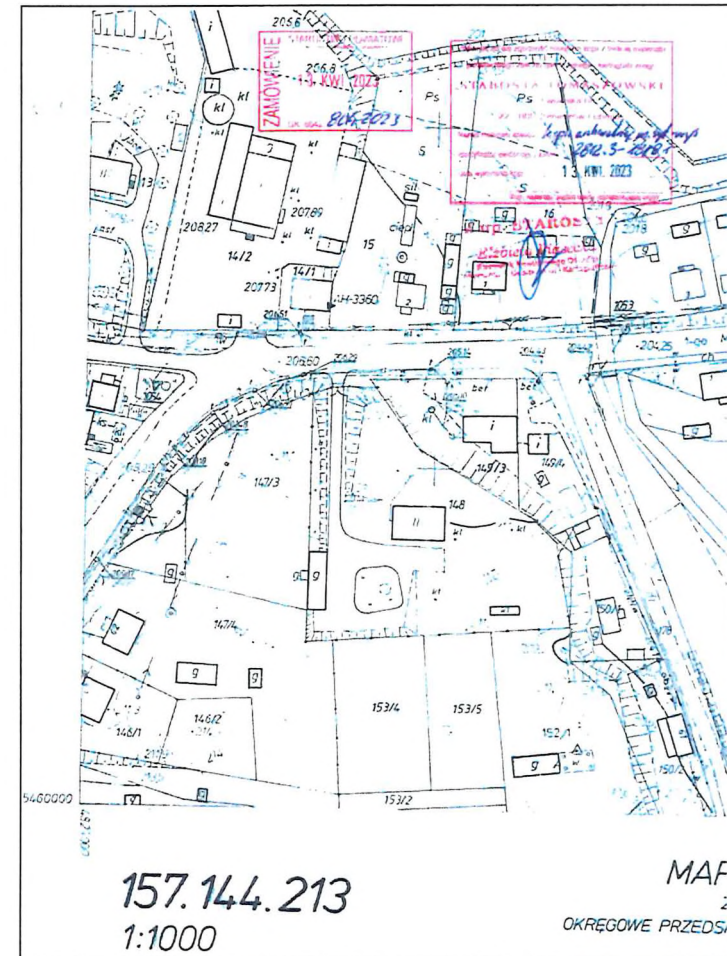
# ZAŁĄCZNIK DO KARTY EWIDENCYJNEJ

Nr 2.3

1. Miejscowość	ŁASZCZÓW	5. Nazwa zabytku (jak w karcie), adres CMENTARZ ŻYDOWSKI, ul. Chopina	6. Zawartość załącznika do pozycji 9: Materiały graficzne
2. Gmina	Łaszczów		
3. Powiat	tomaszowski		
4. Województwo	lubelskie		



Mapa ewidencji gruntów i budynków, oryginał w skali 1:2000, Łaszczów, grom. Łaszczów, ark. 3(2812.3), 1972 (fragment), (Starostwo Powiatowe w Tomaszowie Lubelskim)



Mapa ewidencji gruntów i budynków, oryginał w skali 1:1000, Łaszczów (157.144.213), 1981 (fragment), (Starostwo Powiatowe w Tomaszowie Lubelskim)

Opracowanie załącznika: Andrzej Trzciniński, 18.08.2023  
(data i podpis)



1. Miejscowość	ŁASZCZÓW	5. Nazwa zabytku (jak w karcie), adres CMENTARZ ŻYDOWSKI, ul. Chopina	6. Zawartość załącznika do pozycji 9: Materiały graficzne
2. Gmina	Łaszczów		
3. Powiat	tomaszowski		
4. Województwo	lubelskie		



3. Historyczny teren cmentarza żydowskiego w Łaszczowie, widok od płn. (od ul. Chopina) na działki nr 451 i 453; fot. A. Trzciński, 2023



4. Prawdopodobny historyczny teren cmentarza żydowskiego w Łaszczowie, widok od płn-zach. (od ul. Chopina) na działki nr 451, 452, 448; fot. A. Trzciński, 2023



5. Historyczny teren cmentarza żydowskiego w Łaszczowie, widok od płn.-wsch. (od ul. Chopina) na działki nr 451, 453; fot. A. Trzciński, 2023



6. Prawdopodobny historyczny teren cmentarza żydowskiego w Łaszczowie, widok od płd-zach. (róg ul. Chopina i Różanej), na działki nr 451, 452, 448, 449; fot. A. Trzciński, 2023



1. Miejscowość	ŁASZCZÓW	5. Nazwa zabytku (jak w karcie), adres CMENTARZ ŻYDOWSKI, ul. Chopina	6. Zawartość załącznika do pozycji 9: Materiały graficzne
2. Gmina	Łaszczów		
3. Powiat	tomaszowski		
4. Województwo	lubelskie		



7. Prawdopodobny historyczny teren cmentarza żydowskiego w Łaszczowie, widok od płd.-wsch. (od ul. Różanej) na działki nr 448, 449; fot. A. Trzciński, 2023



8. Historyczny teren cmentarza żydowskiego w Łaszczowie, widok od wsch. (od ul. Domaniz) na działkę nr 453 (w głębi); fot. A. Trzciński, 2023



9. Historyczny teren cmentarza żydowskiego w Łaszczowie, część płn.-wsch., widok od płd.-zach. na działkę nr 453; fot. A. Trzciński, 2023



10. Historyczny teren cmentarza żydowskiego w Łaszczowie, część płn.-wsch., działka nr 453, wykop z drogą dojazdową, widok od płd.; fot. A. Trzciński, 2023



1. Miejscowość	ŁASZCZÓW	5. Nazwa zabytku (jak w karcie), adres CMENTARZ ŻYDOWSKI, ul. Chopina	6. Zawartość załącznika do pozycji 9: Materiały graficzne
2. Gmina	Łaszczów		
3. Powiat	tomaszowski		
4. Województwo	lubelskie		



11. Historyczny teren cmentarza żydowskiego w Łaszczowie, działka nr 451, upamiętnienie, widok od płn.-zach.; fot. A. Trzciński, 2011

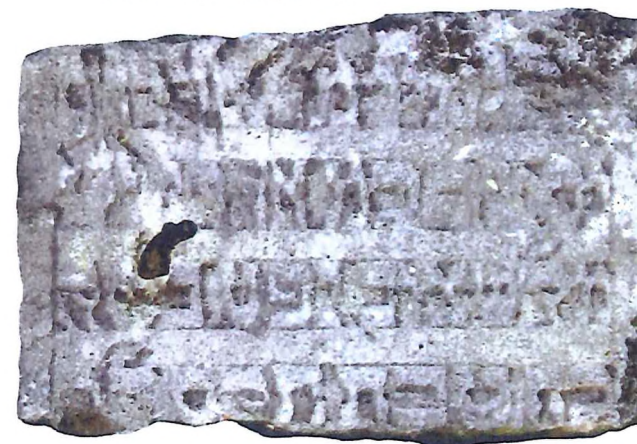


12. Historyczny teren cmentarza żydowskiego w Łaszczowie, działka nr 451, upamiętnienie, widok od zach.; fot. A. Trzciński, 2023

Odzyskane macewy, złożone na zachowanej części cmentarza żydowskiego w Łaszczowie (wybrane przykłady):



Cmentarz żydowski w Łaszczowie, fragment macewy NN kobiety, lata 1750.–1780., wapień organodetryczny, fot. A. Trzciński, 2023



Cmentarz żydowski w Łaszczowie, fragment macewy Meira syna Aharona, zm. 28 tewet 5560 r., tj. 25 stycznia 1800 r., wapień organodetryczny, fot. A. Trzciński, 2011



1. Miejscowość	ŁASZCZÓW	5. Nazwa zabytku (jak w karcie), adres CMENTARZ ŻYDOWSKI, ul. Chopina	6. Zawartość załącznika do pozycji 9: Materiały graficzne
2. Gmina	Łaszczów		
3. Powiat	tomaszowski		
4. Województwo	lubelskie		

Odzyskane macewy, złożone na zachowanej części cmentarza żydowskiego w Łaszczowie (wybrane przykłady):



Macewa Josefa syna Zeewa, zm. ... elul 5628 r., tj. między 19 sierpnia a 16 września 1868 r. oraz Jekutiela syna Szimona Eliezera, zm. ... 5629 r., tj. między 17 września 1868 a 5 września 1869 r.; wapień organodetrytyczny, fot. A. Trzciński, 2023



Macewa Efraima syna Chajima, zm. ... tamuz 5682 r., tj. między 27 czerwca a 25 lipca 1922 r.; piaskowiec droбноziarnisty biały, fot. A. Trzciński, 2023



Macewa Jisraela syna Jicchaka, zm. 29 tamuz 5692 r., tj. 2 sierpnia 1932 r.; piaskowiec droбноziarnisty ugrowy, fot. A. Trzciński, 2023