

Biuletyn Informacyjny

**Komendy Powiatowej
Państwowej Straży
Pożarnej
w Sztumie**

za rok 2025

SPIS TREŚCI

WSTĘP	3
ORGANIZACJA I KADRY	4
WSPÓŁPRACA Z MEDIAMI	6
ĆWICZENIA I POKAZY EDUKACYJNE	7
KRAJOWY SYSTEM RATOWNICZO GAŚNICZY	10
INTERWENCJE JEDNOSTEK OCHRONY PRZECIWPOŻAROWEJ W ROKU 2025 NA TERENIE POWIATU SZTUMSKIEGO.....	14
WYBRANE POŻARY I MIEJSCOWE ZAGROŻENIA.....	19
DZIAŁANIA KONTROLNO-ROZPOZNAWCZE	26
INFORMATYKA i ŁĄCZNOŚĆ	29
WYPOSAŻENIE W POJAZDY I SPRZĘT POŻARNICZY	30
DZIAŁALNOŚĆ KWATERMISTRZOWSKO-TECHNICZNA	31
AKTYWNOŚĆ SPORTOWA	34
FINANSE	35

Szanowni Państwo,

Kolejny raz mam przyjemność przekazać na Państwa ręce „Biuletyn Informacyjny Komendanta Powiatowego Państwowej Straży Pożarnej w Sztumie”. Jak co roku przedstawiam w nim informacje z całego obszaru działania Komendy Powiatowej Państwowej Straży Pożarnej w Sztumie. Daje to możliwość zapoznania się z przedstawionym materiałem oraz pozwala analitycznie spojrzeć na formację pożarniczą z powiatu sztumskiego.

W ubiegłym roku liczba wszystkich interwencji wyniosła 691 co oznacza wzrost w porównaniu z rokiem poprzednim o (492 w 2024 roku). Taka ilość zdarzeń związana jest głównie ze zdarzeniami z przetomu lipca i sierpnia kiedy na terenie naszego powiatu odnotowaliśmy bardzo intensywne i długotrwałe opady deszczu, które spowodowały lokalne podtopienia i wezbranie rzek. Pod koniec roku mieliśmy też zdarzenie pożar budynku ZUS w Sztumie, gdzie z ogniem walczyło wiele zastępów straży pożarnych. Bardziej szczegółowo na temat zdarzeń będzie w dalszej części opracowania.

Podczas działań wartość uratowanego mienia szacuje się na ponad 64,4 mln zł.

W 2025 roku w wyniku odnotowanych zdarzeń śmierć poniosło 11 osób a ilość osób rannych we wszystkich zdarzeniach wyniosła 58. Ciągłe jest dużo do zrobienia jeśli chodzi o poprawę bezpieczeństwa na drogach oraz świadomość ludzi o profilaktyce i zagrożeniach jakie niesie tlenek węgla. Każda uratowana osoba, każda rodzina świadoma i rozpoznająca zagrożenie to nasze wielkie osiągnięcie.

W 2025 roku czyniono również intensywne działania optymalnego wykorzystania posiadanych zasobów finansowych oraz pozyskania środków pozabudżetowych, pochodzących m.in. z rezerw i dotacji celowych, budżetu Wojewody, budżetu Pomorskiego Komendanta Wojewódzkiego PSP w Gdańsku oraz ze Starostwa sztumskiego, co pozwoliło na realizację niezbędnych napraw, remontów oraz zakupu nowego sprzętu. W tym miejscu należy osobno nadmienić o nowej ustawie o Ochronie Ludności i Obronie Cywilnej. Otrzymane w związku z tą ustawą środki pozwoliły m.in. na zakup nowego samochodu ratowniczo – gaśniczego dla naszej komendy. Dodatkowo również inny sprzęt, odzież ochronną i remont pomieszczeń przeznaczonych na magazyn OL i OC.

Ciągły rozwój cywilizacyjny powoduje, że służby ratownicze wciąż muszą się doskonalić, podejmować nowe wyzwania wymagające odpowiedniego przygotowania technicznego i merytorycznego. Jestem przekonany, że Państwowa Straż Pożarna będzie w stanie sprostać każdemu zadaniu, jakie przyniosą kolejne lata.

Zapraszam do szczegółowego zapoznania się ze stanem bezpieczeństwa powiatu sztumskiego opisanym w niniejszym biuletynie.

Komendant Powiatowy
Państwowej Straży Pożarnej w Sztumie
Tomasz Banach
st. bryg. Tomasz Banach

**ZATRUDNIENIE W KOMENDZIE POWIATOWEJ PAŃSTWOWEJ STRAŻY POŻARNEJ
W SZTUMIE - 2025 ROK**

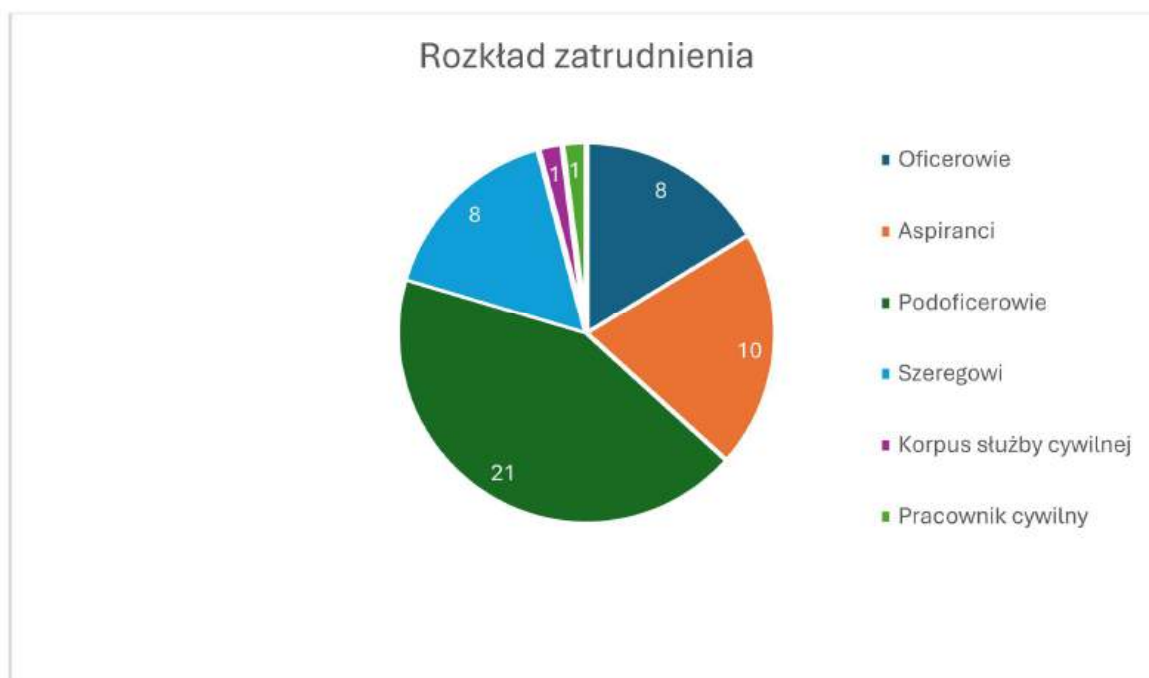
❖ Kierownictwo komendy:

Komendant Powiatowy PSP w Sztumie: *st. bryg. Tomasz Banach*

Zastępca Komendanta Powiatowego: *bryg. Wojciech Frąckowiak*

- ❖ Sekcja kwatermistrzowsko – techniczna: 2 osoby
- ❖ Samodzielne Stanowisko Pracy ds. Finansowych: 1 osoba
- ❖ Samodzielne Stanowisko Pracy ds. Organizacyjno-Kadrowych: 1 osoba
- ❖ Wydział Operacyjno-Kontrolno-Rozpoznawczy: 7 osób
w tym Stanowisko Kierowania Komendanta Powiatowego: 5 osób
- ❖ Jednostka Ratowniczo- Gaśnicza: 36 osób
w tym funkcjonariusze systemu zmianowego: 34 osoby

Stan zatrudnienia na dzień 31 grudnia 2025 roku w Komendzie Powiatowej Państwowej Straży Pożarnej w Sztumie wynosił 47 funkcjonariuszy, pracownik cywilny oraz członek korpusu służby cywilnej.



W 2025 roku awansowano w stopniach:

- ❖ oficerskich 2 strażaków
- ❖ aspiranckich 3 strażaków
- ❖ podoficerskich 5 strażaków
- ❖ szeregowych 2 strażaków

Na emeryturę w 2025 roku odszedł jeden funkcjonariusz. Przyjęto do służby jednego funkcjonariusza.

Systematycznie podnosi się poziom wykształcenia ogólnego oraz kwalifikacji zawodowych funkcjonariuszy Komendy Powiatowej Państwowej Straży Pożarnej w Sztumie. W roku 2025 swoje wykształcenie oraz kwalifikacje zawodowe w Akademii Pożarniczej w Warszawie podnosi 1 funkcjonariusz.

Działalność informacyjna KP PSP w Sztumie oparta jest na funkcji nieetatowego rzecznika prasowego, którego zadaniem jest ciągła współpraca na rzecz wymiany informacji głównie z lokalnymi redakcjami. Rok 2025 to około 50 relacji z bieżącej działalności strażaków, w szczególności w zakresie bieżącego przekazywania najważniejszych informacji na temat prowadzonych akcji ratowniczo – gaśniczych oraz bieżącej działalności Komendy Powiatowej Państwowej Straży Pożarnej w Sztumie, a także w zakresie rozpowszechniania zasad bezpieczeństwa pożarowego i popularyzowania zagadnień ochrony przeciwpożarowej poprzez udział w wielu działaniach profilaktycznych.

Wprowadzono ok 30 artykułów na stronie internetowej KP PSP w Sztumie. W roku 2025 tematyka związana z funkcjonowaniem i działalnością KP PSP w Sztumie pojawiała się blisko 30-krotnie w mediach tj. TvRegionalna, TvSztum oraz portal dzierzgon-twojemiesto.pl, nowysztum.pl, sztum.naszemiasto.pl.

Działalność informacyjna sztumskiej komendy polegała również na propagowaniu bezpiecznego stylu życia, zasad bezpieczeństwa pożarowego i ogólnego min. na stronie internetowej KP PSP oraz profilu komendy na platformie Facebook.

W roku 2025 w okresach poprzedzających potencjalny wzrost zagrożenia, za pośrednictwem lokalnych środków masowego przekazu rozpowszechniano stosowne komunikaty informacyjno – ostrzegawcze, których celem było prezentowanie społeczeństwu metod przeciwdziałania rosnącym zagrożeniom. Należy tu zaliczyć komunikaty i informacje w sprawie zakazu i szkodliwości wypalania traw, zagrożenia pożarowego, a także niewłaściwym użytkowaniem urządzeń grzewczych oraz informacje dotyczące zagrożenia powodowanego przez tlenek węgla. Pod koniec roku 2025 pojawiły się na stronie komendy informacje o uruchomionej platformie „Gdzie się ukryć” mająca informować obywateli o miejscach schronienia na wypadek sytuacji kryzysowej.

W 2025 roku funkcjonariusze z tutejszej komendy przeprowadzili i brali udział w blisko kilkudziesięciu ćwiczeniach na obiektach. Na wyróżnienie zastępują poniższe działania:

29 marca w Zakładzie Ampol-Merol Sp. z o.o. w miejscowości Pronie, gmina Stary Dzierżoń miały miejsce ćwiczenia taktyczno-bojowe mające na celu rozpoznanie zakładu rolnego pod kątem istniejących zagrożeń oraz przeprowadzenie manewrów w warunkach symulowanego pożaru przy współudziale pracowników zakładu.

Problematyka epizodów polegała na rozpoznaniu sytuacji, rozdysponowania sił i środków, poszukiwanie i ewakuacja trzech poszkodowanych (w tym jedna osoba unieruchomiona na wysokości 27 m).

Ćwiczenia miały na celu koordynację działań PSP i OSP podczas wielowymiarowego zdarzenia.

W ćwiczeniach udział brało blisko 50 ratowników i 14 zastępów.



24 kwietnia w formie sprawdzenia gotowości sił i środków Centralnego Odwołu Operacyjnego (COO) oraz Wojewódzkiego Odwołu Operacyjnego (WOO) Krajowego Systemu Ratowniczo-Gaśniczego odbyły się ćwiczenia taktyczno-bojowe pod kryptonimem „KWIDZYN 25” na terenie dawnej przeprawy promowej w miejscowości Korzeniewo, gmina Kwidzyn. Celem ćwiczeń było doskonalenie działań ratowniczych przy zdarzeniach wymagających użycia kompanii specjalnych oraz współpraca z innymi służbami i instytucjami. Działania koordynowane były przez sztab akcji, wspierany przez samochód dowodzenia i łączności oraz operatorów dronów, a siły operacyjne wykonywały zadania w terenie.

W ćwiczeniach uczestniczyły:

Kompania Specjalna „Neptun” (COO): KP PSP Lębork, KM PSP Gdynia, KP PSP Puck, KP PSP Kwidzyn, KP PSP Tczew, KP PSP Słupsk, KM PSP Gdańsk, KP PSP Nowy Dwór Gdański.

Pluton WOO „ULEWA”: KP PSP Sztum, OSP Postolin, OSP Mikotajki Pomorskie, OSP Szropy.



25 września 2025 r. na drodze krajowej nr 55 pomiędzy Sztumem a Malborkiem przeprowadzono ćwiczenia służb ratowniczych, porządkowych i konwojowych. Celem ćwiczeń było doskonalenie procedur ratowniczych oraz sprawdzenie współdziałania służb w przypadku zdarzenia masowego z udziałem pojazdu konwojowego Służby Więziennej. Scenariusz obejmował wypadek drogowy z udziałem kilku pojazdów, w tym więźniarki, z osobami poszkodowanymi oraz zagrożeniem energetycznym. Podczas ćwiczeń realizowano zadania związane m.in. z organizacją działań ratowniczo-gaśniczych, segregacją medyczną poszkodowanych, zabezpieczeniem miejsca zdarzenia, ewakuacją i ochroną osób osadzonych oraz koordynacją działań między służbami. W ćwiczeniach uczestniczyły siły i środki PSP, OSP, Policji, Służby Więziennej, zespołów ratownictwa medycznego oraz innych instytucji współdziałających w ramach Krajowego Systemu Ratowniczo-Gaśniczego.



Na podstawie art. 127 ustawy z dnia 24 sierpnia 1991 r. o Państwowej Straży Pożarnej, po trwających trzy lata uzgodnieniach i pracach przygotowawczych związanych z realizacją delegacji ustawowej dotyczącej uruchomienia krajowego systemu ratowniczo – gaśniczego z dniem 1 stycznia 1995 r. system ten zafunkcjonował i z tym dniem przystąpiono do realizacji pierwszego etapu wdrażania rozwiązań dotyczących jego budowy. Procedura poprzedzająca wydanie stosownej decyzji przez Komendanta Głównego PSP była związana z uprzednim zawarciem wymaganych prawem porozumień pomiędzy przedstawicielami jednostek ochotniczej straży pożarnej, gminy i właściwym terenowo komendantem rejonowym Państwowej Straży Pożarnej. Nowy akt prawny regulujący zadania dotyczące pracy PSP stworzony na podstawie Rozporządzenia Ministra Spraw Wewnętrznych i Administracji z dnia 17 września 2021 r. w sprawie szczegółowych zasad organizacji krajowego systemu ratowniczo-gaśniczego. Krajowy System Ratowniczo – Gaśniczy to integralna część organizacji bezpieczeństwa wewnętrznego państwa, obejmująca, w celu ratowania życia, zdrowia, mienia lub środowiska, prognozowanie, rozpoznawanie i zwalczanie pożarów, klęsk żywiołowych lub innych miejscowych zagrożeń. System ten skupia jednostki ochrony przeciwpożarowej, inne służby, inspekcje i straże, instytucje oraz podmioty, które dobrowolnie w drodze umowy cywilnoprawnej zgodziły się współpracować w akcjach ratowniczych.

Podstawową zasadą funkcjonowania KSRG jest umożliwienie każdemu podmiotowi mogącemu realizować lub wspomagać działania ratownicze współpracy z systemem w ramach jego struktury organizacyjnej bądź jako podmiot wspomagający działania systemu KSRG tworzą i koordynują jego funkcjonowanie, według prymatu terytorialnego, następujące organy władzy – wójt (burmistrz lub prezydent miasta w zakresie zadań ustalonych przez wojewodę; - starosta, który określa zadania i kontroluje wykonywanie zadań na obszarze powiatu, a w sytuacjach nadzwyczajnych zagrożeń życia, zdrowia, środowiska lub mienia – na podstawie przepisów o stanie klęski żywiołowej – zarządza przy pomocy powiatowego zespołu reagowania kryzysowego; - wojewoda, który określa zadania i kontroluje ich wykonanie na obszarze województwa, w sytuacjach nadzwyczajnych zagrożeń życia, zdrowia, środowiska i mienia - na podstawie przepisów o stanie klęski żywiołowej – zarządza systemem przy pomocy wojewódzkiego zespołu reagowania kryzysowego.

Działania prowadzone na obszarze kraju są koordynowane przez komendanta głównego PSP, szefa OCK, który jest organem administracji rządowej szczebla centralnego w sprawach organizacji systemu. Nadzór nad całym KSRG sprawuje minister spraw wewnętrznych i administracji. Komendy PSP i podmioty KSRG są narzędziem wojewody i starosty do realizacji zadań z zakresu szeroko rozumianej ochrony przeciwpożarowej i ratownictwa, a także zadań z zakresu ochrony ludności.

System ten skupia jednostki ochrony przeciwpożarowej, służby, inspekcje, straże, instytucje oraz inne podmioty, które w drodze umowy cywilno-prawnej zgodziły się uczestniczyć w działaniach ratowniczych.

Według aktualnych danych w Krajowym Systemie Ratowniczo-Gaśniczym funkcjonuje:

- ❖ 505 (w tym 5 szkolnych) jednostek ratowniczo-gaśniczych Państwowej Straży Pożarnej 335 Komend Powiatowych/Miejskich,
- ❖ 5237 jednostek Ochotniczych Straży Pożarnych włączonych do KSRG,
- ❖ 194 specjalistyczne grupy ratownictwa.
- ❖ 26 Wojskowych Straży Pożarnych
- ❖ 3 zakładowe straże pożarne
- ❖ 1 Lotniskowe Służby Ratowniczo-Gaśnicze
- ❖ 1 zakładowa służba ratownicza
- ❖ 1 lotniskowa służba ratowniczo-gaśnicza,

Wydzielone zasoby ratownicze są zorganizowane w 191 specjalistycznych grupach ratowniczych:

- ❖ 54 grupach wodno-nurkowych (SGRW-N),
- ❖ 29 grupach wysokościowych (SGRW)
- ❖ 25 grupach technicznych (SGRT),
- ❖ 20 grupach poszukiwawczo-ratowniczych (SGPR),
- ❖ 48 grupach chemiczno-ekologicznych (SGRChem),
- ❖ 15 grupach sonarowych (SGS).

Aktualny standard dobowej gotowości operacyjnej KRSR przedstawia się następująco:

1. W PSP – ponad 5000 strażaków i 5400 samochodów pożarniczych w 504 Jednostkach Ratowniczo-Gaśniczych KM (P) PSP;
2. W OSP – ok. 120000 strażaków ochotników i ok 12000 samochodów funkcjonujących w 5154 jednostkach OSP w KSRG.

System wspomagają na zasadzie zawartych porozumień służby, inspekcje i straże, między innymi: Policja, Straż Graniczna, Państwowa Inspekcja Ochrony Środowiska, Instytut Meteorologii i Gospodarki Wodnej, Państwowa Agencja Atomistyki, Stacje Ratownictwa Górniczego, Morska Służba Poszukiwania i Ratownictwa (SAR), Lotnicze Pogotowie Ratunkowe, a także organizacje pozarządowe: GOPR, WOPR, TOPR, Aeroklub Polski, ZHP, PCK, Polski Związek Alpinizmu.

W powiecie sztumskim KSRG skupia:

- ❖ 1 Jednostkę Ratowniczo- Gaśniczą Państwowej Straży Pożarnej,
- ❖ 10 jednostek Ochotniczych Straży Pożarnych włączonych do Krajowego Systemu Ratowniczo-Gaśniczego (KSRG):

- | | |
|-----------------------|--------------------|
| ❖ Gościszewo | ❖ Dzierzgoń |
| ❖ Postolin | ❖ Bukowo |
| ❖ Stary Targ | ❖ Stary Dzierzgoń |
| ❖ Szropy | ❖ Myślice |
| ❖ Mikołajki Pomorskie | ❖ Żuławka Sztumska |

- ❖ 8 jednostek OSP niewłączonych do KSRG:

- | | |
|----------------|----------------------|
| ❖ Jasna | ❖ Nowa Wieś |
| ❖ Bągart | ❖ Dąbrówka Malborska |
| ❖ Mortąg | ❖ Waplewo |
| ❖ Stare Miasto | ❖ Biała Góra |

Odwoły operacyjne KSRG

Spośród jednostek PSP i OSP działających na terenie powiatu sztumskiego na wniosek Komendanta Wojewódzkiego Państwowej Straży Pożarnej w Gdańsku zostały wytypowane zastępy, które włączone są w struktury Centralnego Odwołu Operacyjnego i Wojewódzkiego Odwołu Operacyjnego

Nazwa odwołu operacyjnego		Zastęp
Centralny Odwód Operacyjny	Kompania gaśnicza „Heweliusz”	JRG Sztum
	Kompania specjalna COO „GRYF”	
Wojewódzki Odwód Operacyjny	Pluton „Pożar Sztum”	JRG Sztum
		OSP Gościszewo
		OSP Postolin
		OSP Mikołajki Pomorskie
		OSP Szropy
		OSP Stary Dzierzgoń
	Pluton „Wichura Sztum”	JRG Sztum
		OSP Żuławka Sztumska
		OSP Stary Targ
		OSP Dzierzgoń
	Pluton „Ulewa Sztum”	JRG Sztum
		OSP Szropy
		OSP Mikołajki Pomorskie
OSP Postolin		

INTERWENCJE JEDNOSTEK OCHRONY PRZECIWPOŻAROWEJ W ROKU 2025 NA TERENIE POWIATU SZTUMSKIEGO

Komenda Powiatowa Państwowej Straży Pożarnej w Sztumie w roku 2025 odnotowała 691 interwencji co stanowi wzrost względem roku 2024 o 41%.

Powyższą statystykę rozdzielić można na podkategorie zależne od rodzaju zagrożenia:

- ❖ Pożary – 145. Wzrost ilości zdarzeń względem 2024 r. o około 11%
- ❖ Miejscowe zagrożenia – 528. Wzrost ilości zdarzeń względem 2024 r. o około 57%
- ❖ Alarmy fałszywe – 18. Spadek ilości zdarzeń względem 2024 r. o około 31%.

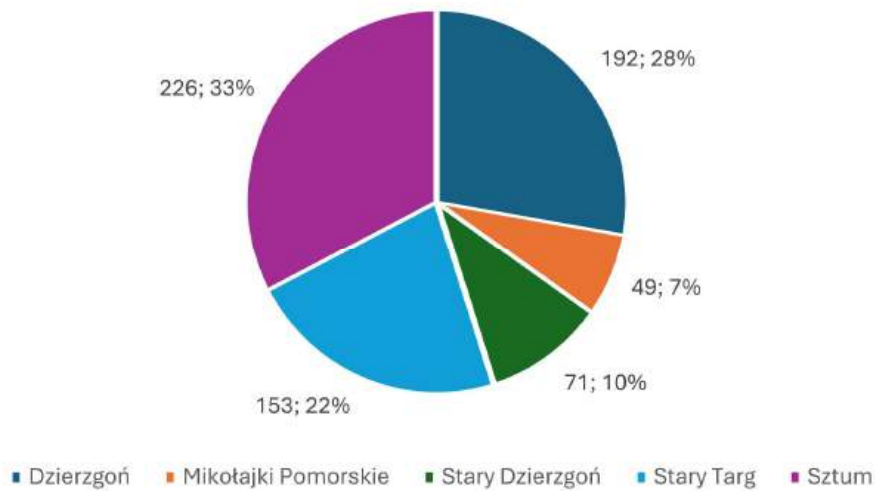
Znaczny wzrost ilości zdarzeń spowodowany był głównie anomaliami pogodowymi jakie nawiedziły powiat latem.

W roku 2025 odnotowano 11 ofiar śmiertelnych i 58 osób rannych. W 2025 roku ogólna liczba rannych spadła o 11,2 % natomiast liczba ofiar śmiertelnych spadła o 22,7 % w stosunku do roku 2024.

Podczas działań jednostki ochrony przeciwpożarowej powiatu sztumskiego w 2025 roku uratowali mienie o szacunkowej wartości około **64 402 000 zł.**



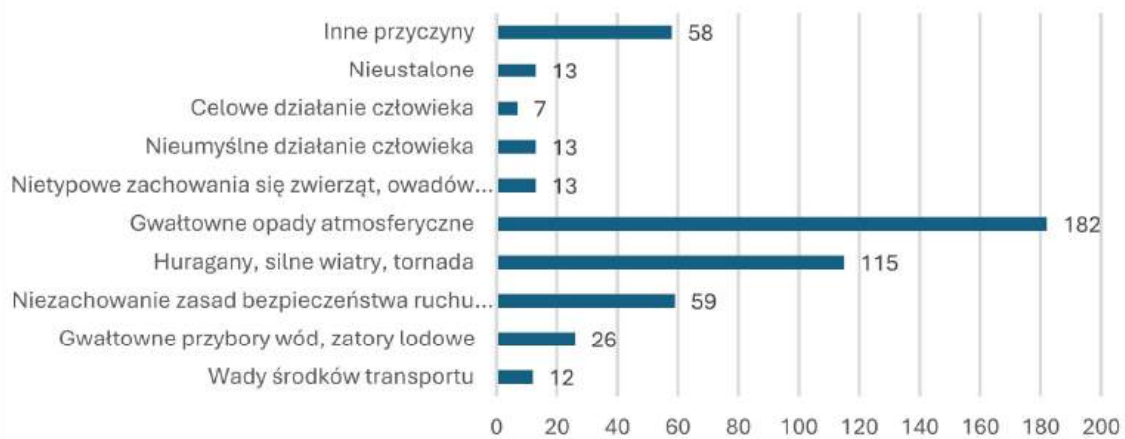
Ilość zdarzeń z pożdziatem na gminy



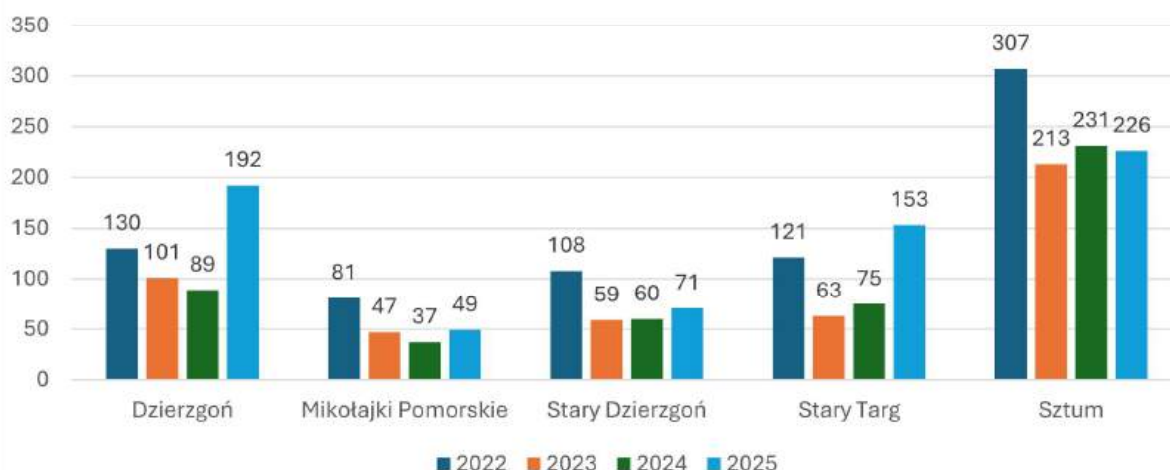
Najczęstsze przyczyny powstawania pożarów



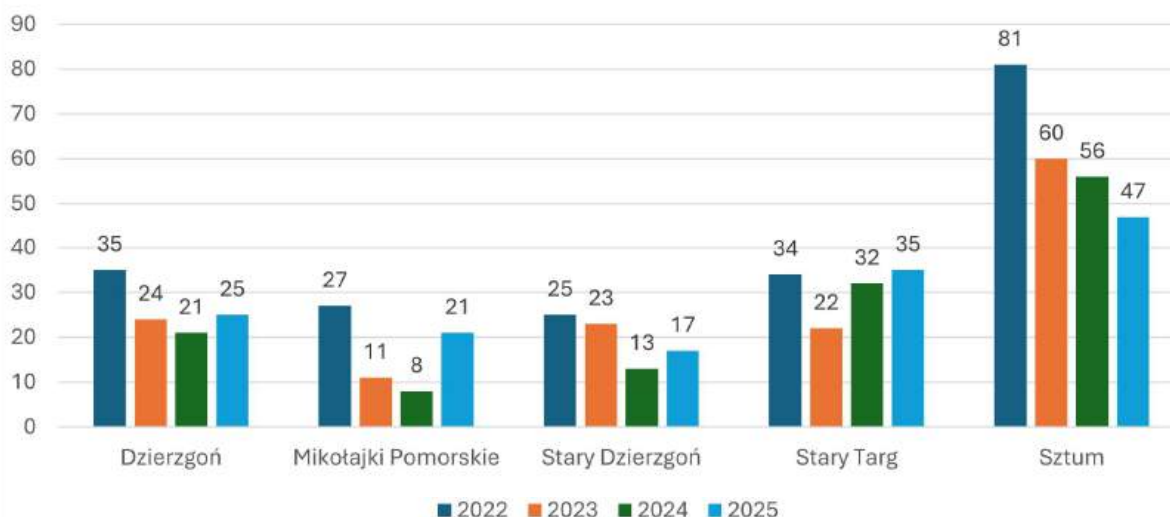
Najczęstsze przyczyny powstawania miejscowych zagrożeń



Ilość zdarzeń w rozbiciu na gminy w latach 2022-2025



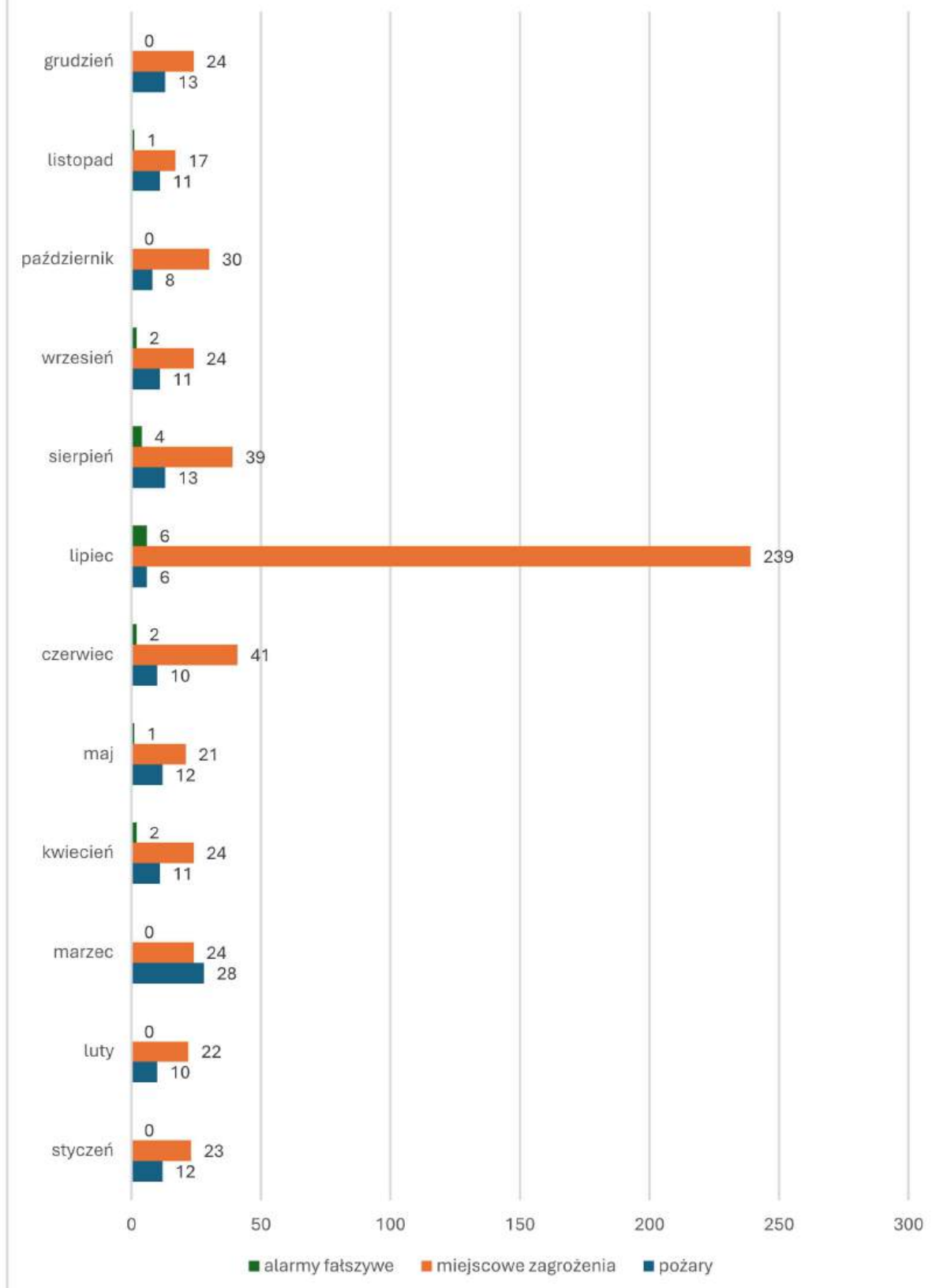
Ilość pożarów w rozbiciu na gminy w latach 2022-2025



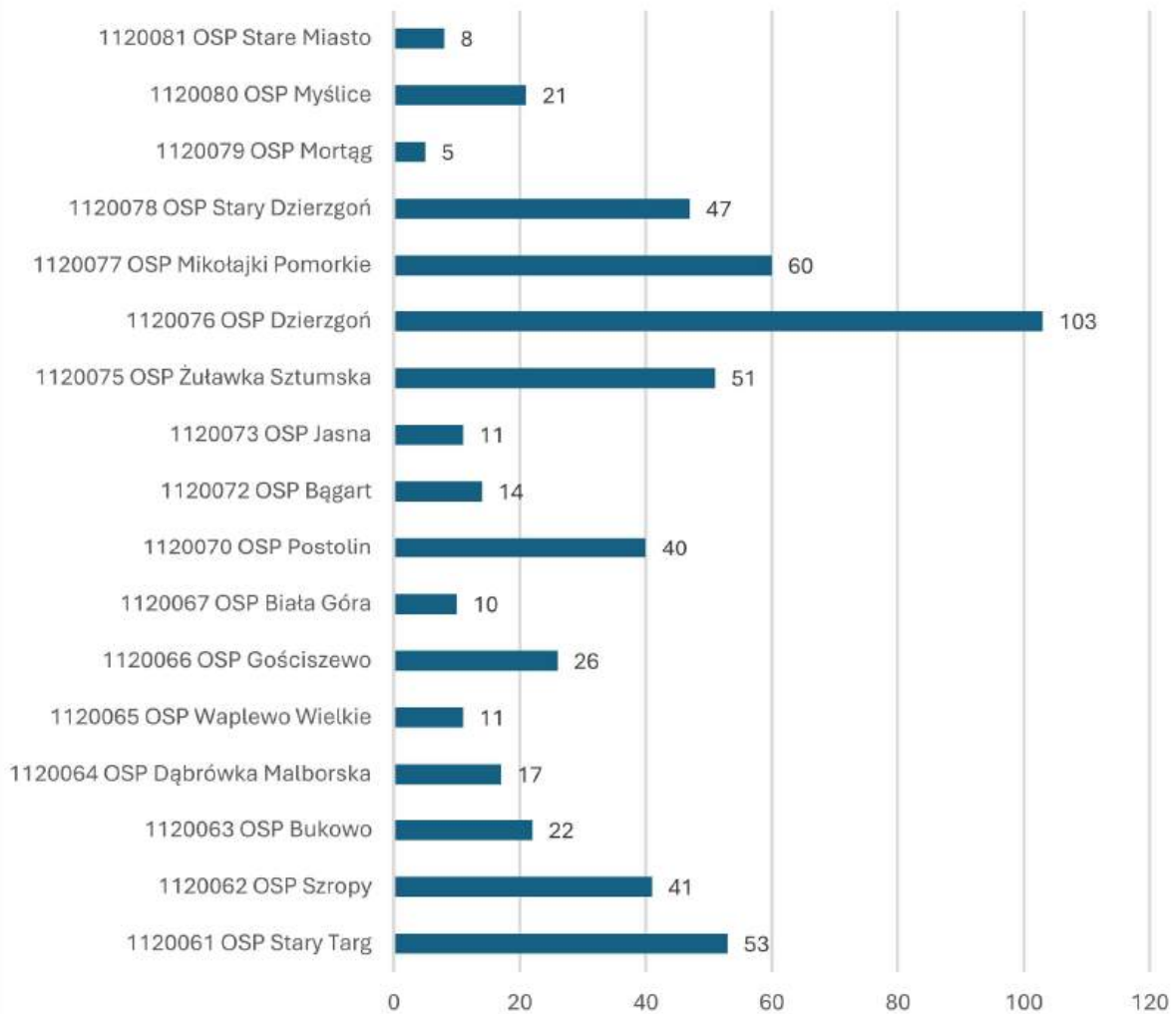
Ilość miejscowych zagrożeń w rozbiciu na gminy w latach 2022-2025



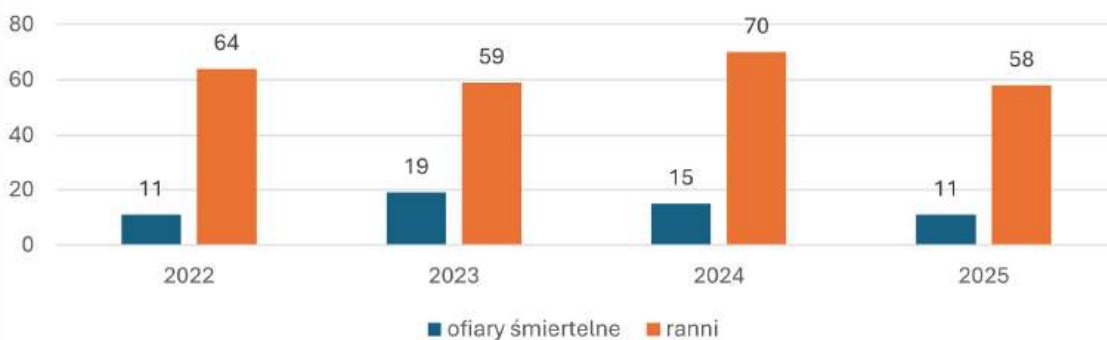
Ilość zdarzeń w poszczególnych miesiącach rozbiciu na rodzaj zdarzenia



Zestawienie wyjazdów jednostek OSP w 2025 roku



Osoby poszkodowane w latach 2022-2025



05.03.2025 r. - Uszkodzony gazociąg średniego ciśnienia Sztum, gmina Sztum

O godzinie 08:28 do Stanowiska Kierowania Komendanta Powiatowego w Sztumie wpłynęło zgłoszenie o uszkodzeniu gazociągu średniego ciśnienia podczas prac budowlanych w Sztumie na ulicy Żeromskiego. Po dojechaniu na miejsce zdarzenia pierwszych zastępów straży pożarnej stwierdzono wyciek gazu ziemnego, wszyscy pracownicy ewakuowali się z terenu przed przybyciem jednostek Straży Pożarnej. W pierwszej kolejności strażacy zabezpieczyli teren akcji poprzez zamknięcie ruchu kołowego i kolejowego oraz wyznaczenie strefy bezpiecznej w odległości 300 m od źródła wycieku gazu. Ewakuacja 15 pasażerów z peronu kolejowego oraz 35 osób z pobliskich budynków. Po przybyciu na miejsce zdarzenia pogotowia gazowego zostały podjęte działania skutkujące zamknięciem przepływu gazu w uszkodzonej magistrali. Cała akcja trwała 1 godzinę 35 minut.



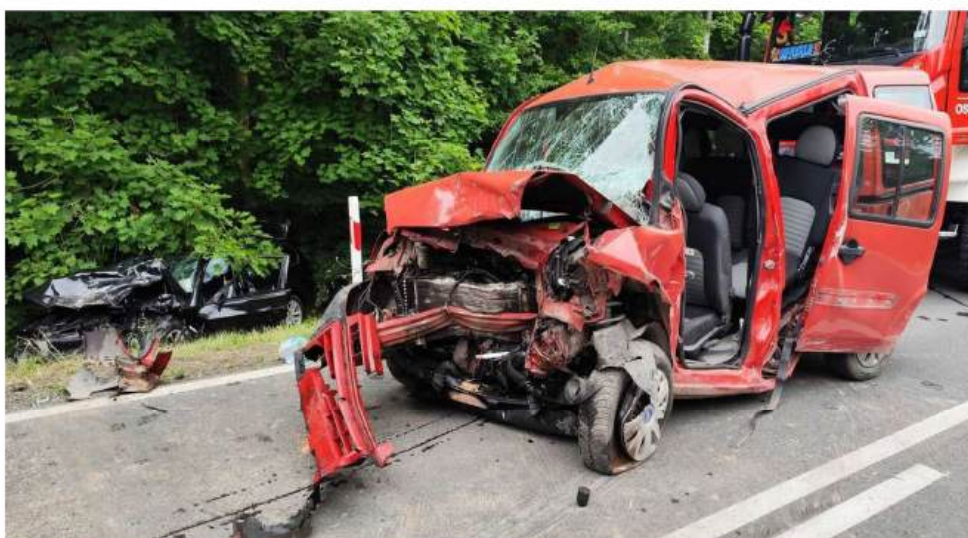
16.06.2025 r. – Potrącenie trzech osób przez samochód osobowy.

O godzinie 14:41 do SKKP w Sztumie wpłynęło zgłoszenie o potrąceniu trzech osób oczekujących na autobus przez samochód osobowy. Do działań zadysponowano trzy zastępy z JRG Sztum. Działania strażaków polegały na zabezpieczeniu miejsca zdarzenia i udzieleniu Kwalifikowanej Pierwszej Pomocy poszkodowanym osobom. Jedną z osób poszkodowanych w stanie ciężkim przetransportowano za pomocą Lotniczego pogotowia ratunkowego do szpitala w Gdańsku. Wyznaczono i zabezpieczono miejsce lądowiska statku powietrznego. Akcja trwała 1 godzinę i 25 minut.



18.07.2025 r. - Zderzenie czołowe dwóch aut osobowych w miejscowości Nowa Wieś, gmina Sztum

Zgłoszenie o wypadku wpłynęło do Straży Pożarnej o godzinie 14:29, z informacji podanych przez zgłaszającego wynikało, że doszło do zderzenia czołowego dwóch samochodów osobowych. Po dojeździe jednostek na miejsce ustalono iż samochodami łącznie podróżowało siedem osób. Strażacy niezwłocznie przystąpili do udzielania pierwszej pomocy osobom poszkodowanym a kierowcę jednego z pojazdów ewakuowano przy pomocy sprzętu hydraulicznego. Pięć osób wymagało hospitalizacji a po najcięższej rannego kierowcę przetransportowano do szpitala Lotniczym Pogotowiem Ratunkowym. Cała akcja trwała 5 godzin i 29 minut.



13.08.2025 r. – Wypadek drogowy z udziałem dwóch samochodów osobowych.

Około godziny 14:00 do Stanowiska Kierowania Komendy Powiatowej Państwowej Straży Pożarnej w Sztumie wpłynęło zgłoszenie o wypadku drogowym na drodze w gminie Stary Dzierzgoń. Na miejsce zadysponowano zastępy z OSP Stary Dzierzgoń oraz JRG Sztum. Po dojeździe służb na miejsce zdarzenia zabezpieczono teren działań poprzez właściwe ustawienie pojazdów z włączoną sygnalizacją świetlną i rozpoczęto działania. Wstępne rozpoznanie wykazało, iż w zdarzeniu uszkodzone zostały cztery osoby, w tym dwoje dzieci, podróżujące jednym pojazdem, który z nieznanych przyczyn uderzył w przydrożne drzewo. Poszkodowanym na miejscu udzielono kwalifikowanej pierwszej pomocy. W wyniku tego uderzenia kolejny, nadjeżdżający samochód nie zdążył wyhamować i najechał na powypadkowy pojazd. Podróżującym drugim pojazdem nic się nie stało. W wyniku odniesionych obrażeń jedna osoba uszkodzona została przetransportowana drogą powietrzną przez Lotnicze Pogotowie Ratunkowe do szpitala, a pozostali karetkami. Działania służb polegały również na prowadzeniu kierowania ruchem, zabezpieczeniu wycieków płynów eksploatacyjnych z pojazdu oraz uprzątnięciu pozostałości powypadkowych.



18.08.2025r. – Pożar budynku gospodarczego w miejscowości Żuławka Sztumska

W dniu 18.08.2025r o godz. 16⁴⁹ dyżurny stanowiska kierowania odebrał zgłoszenie o pożarze budynku gospodarczego w miejscowości Żuławka Sztumska. Na miejsce zadysponowano trzy zastępy z JRG Sztum oraz dwa zastępy z OSP KSRG Bukowo oraz jeden zastęp z OSP KSRG Żuławka Sztumska. Przybyli na miejsce strażacy z OSP Bukowo zabezpieczyli miejsce zdarzenia i podali trzy prądy w natarciu na palący się obiekt. Po dojeździe na miejsce zdarzenia z JRG Sztum sprawiono drabinę SD-37 i podano dodatkowy prąd wody. Podczas działań do ratowników zgłosiła się właścicielka posesji z oparzeniem ręki podczas samodzielnej próby gaszenia. Ratownik zaopatrzył oparzenie osoby uszkodzonej. Spaleniu uległ dach budynku. Akcja trwała 3 godziny 59 minut.



24.08.2025r. – Zderzenie czołowe dwóch samochodów osobowych.

O godzinie 9²⁸ na stanowisko kierowania wpłynęło zgłoszenie o zderzeniu dwóch samochodów osobowych w miejscowości Nowiec. Do działań zadysponowano dwa zastępy z JRG Sztum i jeden zastęp z OSP KSRG Dzierżoń. Działania strażaków polegały na zabezpieczeniu miejsca zdarzenia i pomocy ZRM w ewakuacji poszkodowanego do karetki. Następnie dokonano sorpcji płynów eksploatacyjnych z pojazdów. Akcja trwała 2 godziny i 45 minut.



18.10.2025 r. – Pożar suszarni kukurydzy.

Około godziny 14:00 do Stanowiska Kierowania Komendy Powiatowej Państwowej Straży Pożarnej w Sztumie wpłynęło zgłoszenie o pożarze suszarni kukurydzy w miejscowości Dworek. Na miejsce zadysponowano zastępy z OSP Mikołajki Pom., OSP Stary Targ oraz JRG Sztum. Po dojeździe służb na miejsce zdarzenia zabezpieczono teren działań poprzez właściwe ustawienie pojazdów z włączoną sygnalizacją świetlną i rozpoczęto działania. Wstępne rozpoznanie wykazało, iż na 1/3 wysokości jednej z dwóch suszarni występuje podwyższona temperatura, po czym potwierdzono pożar znajdującego się wewnątrz materiału. Działania służb polegały na odpompowaniu znacznej ilości ton kukurydzy z suszarni, odłączeniu prądu w obiekcie, dotarciu do miejsca pożaru poprzez specjalistyczny pojazd do pracy na wysokości oraz sprzętu burzącego, ugaszeniu pożaru przy pomocy kilku prądów wody podawanych z góry i z dołu, pracy w aparatach ochrony dróg oddechowych oraz monitorowaniu temperatury obiektu i materiału przy pomocy kamer termowizyjnych.



03.12.2025 r. - pożar kombajnu do zbioru buraków w miejscowości Nowe Minięta, Gmina Mikołajki Pomorskie

Zgłoszenie o palącym się kombajnie do zbioru buraków wpłynęło, do Stanowiska Kierowania Komendanta Powiatowego w Sztumie o godzinie 12:54. Zastępy przybyłe na miejsce zdarzenia zastały kombajn objęty pożarem, znajdujący się na polu. Ratownicy ubrani w sprzęt ochrony dróg oddechowych niezwłocznie przystąpili do akcji gaśniczej przy wykorzystaniu dwóch prądów wody. Po stwierdzeniu braku wzrostu temperatury elementów pojazdu zakończono działania trwające 1 godziny 31 minut.



29.12.2025 r. – pożar budynku Zakładu Ubezpieczeń Społecznych.

Okolo godziny 11:00 do Stanowiska Kierowania Komendy Powiatowej Państwowej Straży Pożarnej w Sztumie wpłynęło zgłoszenie o pożarze budynku Zakładu Ubezpieczeń Społecznych na terenie miasta. Na miejsce zadysponowano zastępy z OSP Postolin, OSP Gościszewo, OSP Biała Góra, OSP Mikołajki Pom., JRG Malbork oraz JRG Sztum. Po dojeździe służb na miejsce zdarzenia zabezpieczono teren działań poprzez właściwe ustawienie pojazdów z włączoną sygnalizacją świetlną i rozpoczęto działania. Wstępne rozpoznanie wykazało, iż w wyniku prac remontowych zapaliło się poddasze obiektu oraz nie ma osób poszkodowanych. Działania służb polegały na ewakuacji wszystkich osób przebywających na terenie działań, odłączeniu prądu w obiekcie, dotarciu do miejsca pożaru poprzez specjalistyczny pojazd do pracy na wysokości oraz sprzętu burzącego, ugaszeniu pożaru przy pomocy kilku prądów wody z wysokości oraz od środka budynku, pracy w aparatach ochrony układu dróg oddechowych, prowadzeniu kierowania ruchem oraz monitorowaniu temperatury obiektu przy pomocy kamer termowizyjnych.



Charakterystyka zagrożeń powiatu

Z uwagi na fakt, że Powiat sztumski jest terenem typowo rolniczym (produkcja rolna obejmuje zasadniczo uprawy buraków cukrowych, zbóż, roślin strączkowych oraz surowców na pasze objętościowe), to większość zakładów stanowią przedsiębiorstwa rolne oraz związane z produkcją rolną. Zakłady przemysłowe zlokalizowane są głównie w miastach (Sztum i Dzierzgoń). Ponad 40% powierzchni powiatu zajmowane jest przez indywidualne gospodarstwa rolne, około 15% stanowią obszary leśne administrowane przez Nadleśnictwa w Kwidzynie, Suszu oraz w Dobrocinie.

Zagospodarowanie to ściśle wiąże się z występującym zagrożeniem pożarowym, wybuchowym i innymi miejscowymi zagrożeniami. Niezależnie od powyższego przez teren powiatu odbywa się transport materiałów i substancji niebezpiecznych zarówno drogą kolejową jak i samochodowymi środkami transportu.

Drogami w komunikacji kołowej i kolejowej przewożone są prawie wszystkie znane rodzaje TSP. Główne trasy przewozowe lub przesyłowe materiałów niebezpiecznych stanowią:

- ❖ w ruchu kołowym – trasa: Malbork – Kwidzyn – Grudziądz, Malbork – Łtawa na odcinkach przebiegających przez powiat sztumski
- ❖ w ruchu kolejowym – trasa: Malbork – Warszawa, Malbork – Grudziądz na odcinkach przebiegających przez powiat sztumski,
- ❖ w komunikacji wodnej – odcinek rzeki Wisła na zachodniej granicy gminy Sztum oraz rzeka Nogat,
- ❖ trasa przesyłowa gazu ziemnego biegnąca przez gminę Sztum – trasa Malbork – Kwidzyn, Malbork – Dzierzgoń.

Analiza zagrożeń występujących na terenie powiatu sztumskiego oraz prognozowanie możliwości ich zaistnienia potwierdzają, że największe zagrożenia na tym terenie to:

- ❖ powódzie,
- ❖ pożary obszarów leśnych,
- ❖ pożary obszarów i terenów wiejskich,
- ❖ pożary struktur miejskich,
- ❖ obecność w procesie produkcji, magazynowania, w transporcie i przesyłaniu TSP,
- ❖ wypadki i katastrofy komunikacyjne.

Jedną z najważniejszych budowli hydrotechnicznych jest śluza wodna w miejscowości Biała Góra, której możliwość zalewowa może objąć tereny zlokalizowane w sąsiedztwie rzeki Nogat. Powierzchnia zalewowa może być zmienna ze względu na występujący stan wysokości wody Wisły. Obiektami, które mogą ulec zalaniu są indywidualne gospodarstwa rolne oraz obszary leśne.

Z pośród zakładów stwarzających największe zagrożenie na terenie tutejszej Komendy należy wyróżnić przede wszystkim jeden zakład, który w procesie produkcyjnym lub prowadzonych usługach stosuje substancje niebezpieczne tj.:

Zakład „ADM Czernin S. A.” zajmuje się rafinacją i modyfikacją tłuszczów.

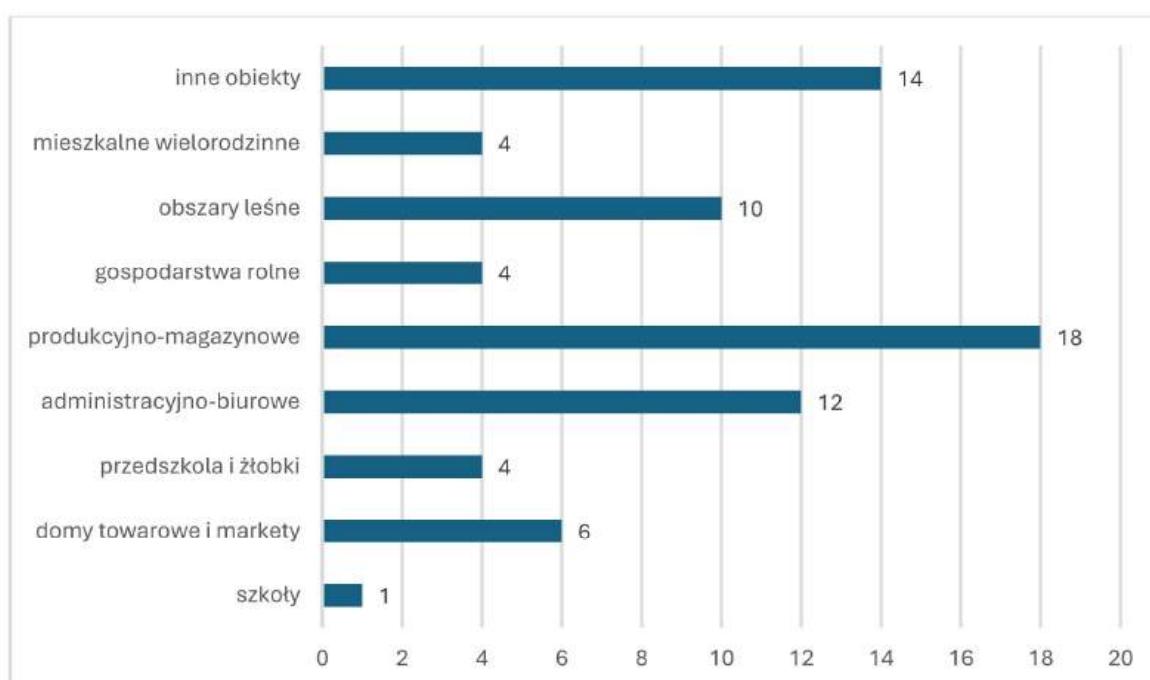
Materiałem niebezpiecznym wykorzystywanym w procesie produkcji jest heksan (skrajnie łatwopalna ciecz), za pomocą którego odbywa się proces ekstrakcji oleju z wytlóków. Cały proces odbywa się w obiegu zamkniętym. Heksan magazynowany jest w podziemnych dwupłaszczowych zbiornikach o pojemności 50 m³ każdy. Całkowita ilość heksanu w zakładzie (zbiorniki + instalacja) wynosi 90 ton. W budynkach zastosowano system wentylacji awaryjnej – w przypadku wystąpienia awarii i wycieku heksanu w budynku ekstrakcji zapewnia 10 wymian na godzinę; do osiągnięcia powyższej krotności zamontowano 9 szt, wentylatorów wyciągowych w wersji przeciwwybuchowej, nawiew do pomieszczenia poprzez wywietrzniki dachowe na zasadzie podciśnienia,

Instalacja zabezpieczająca – detektory heksanu w obudowie przeciwwybuchowej;

Kontrole przestrzegania przepisów przeciwpożarowych.

W 2025 roku Komenda Powiatowa Państwowej Straży Pożarnej w Sztumie realizując zadania kontrolno – rozpoznawcze przeprowadziła ogółem 63 kontrole obejmujące łącznie 73 obiekty.

Kontrolami objętych zostało:



W wyniku czynności kontrolno – rozpoznawczych stwierdzono ogółem 138 nieprawidłowości, tj.

Najwięcej nieprawidłowości dotyczyło:

❖ instrukcji bezpieczeństwa pożarowego	– 3
❖ zaznajamiania pracowników z przepisami p. poż	– 13
❖ instalacji użytkowych	– 13
❖ wyposażenia w gaśnice i urządzenia przeciwpożarowe	– 3
❖ ewakuacji mogącymi powodować zagrożenie życia	– 1
❖ dróg ewakuacyjnych i oznakowania znakami bezpieczeństwa	– 13
❖ zaopatrzenia wodnego obiektów	– 2
❖ inne	– 100

Na podstawie przeprowadzonych działań kontrolnych, w celu usunięcia stwierdzonych nieprawidłowości przez właścicieli, zarządzających i użytkowników obiektów lub terenów, Komenda Powiatowa Państwowej Straży Pożarnej w Sztumie wszczęła 8 postępowań nakazowo – egzekucyjnych, w ramach których wydano 6 decyzji administracyjnych.

W ramach ustawowych zadań realizowanych przez Państwową Straż Pożarną dokonano również oceny zgodności z wymaganiami ochrony przeciwpożarowej rozwiązań technicznych zastosowanych w obiektach budowlanych. Czynności te związane są z oddawaniem obiektów do użytkowania. Łączna ilość odbiorów obiektów budowlanych w roku 2025 wyniosła - 7. Nie wniesiono zastrzeżeń w sprawie oddania obiektów do użytkowania.

Podobnie jak w latach ubiegłych w 2025 roku prowadzono działania mające na celu utrzymanie sprawności oraz podniesienie funkcjonalności posiadanego sprzętu informatycznego i łączności. Komendant Powiatowy zgodnie z posiadanymi kompetencjami za pomocą podległych sobie funkcjonariuszy sprawował nadzór nad organizacją łączności w tym nad nadawaniem nowych kryptonimów radiowych dla nowo pozyskanych pojazdów jak i osób funkcyjnych ramach Krajowego Systemu Ratowniczo-Gaśniczego oraz w jednostkach OSP spoza systemu.

Ponadto w sposób ciągły kontynuowano nadzór nad sprawnością infrastruktury teleinformatycznej niezbędnej do prawidłowego funkcjonowania w/w stanowiska oraz systemu selektywnego wywoływania i alarmowania jednostek Ochotniczych Straży Pożarnych. W związku z realizacją przez Komendę Główną PSP programu budowy Systemu Ostrzegania i Alarmowania w jednostkach OSP Postolin i OSP Dzierżgoń zainstalowano syreny elektroniczne i zintegrowano je z istniejącymi już systemem alarmowania strażaków. Docelowo system ten ma być również zintegrowany z systemem powszechnego ostrzegania i alarmowania ludności, który już funkcjonuje w części miejscowości terenu powiatu. Kolejne etapy prac zaplanowane są na rok 2026 i kolejne.

Równolegle prowadzone są przedsięwzięcia planistyczne i organizacyjne z dziedziny łączności radiowej dotyczące migracji wykorzystywanego systemu z analogowego na system cyfrowy. W tym kontekście miarę możliwości finansowych realizowane były zakupy radiotelefonów umożliwiające prace w tym systemie. Migracja będzie odbywała się etapowo i planujecie jej przeprowadzenie w latach 2026-2027.

Dzięki wsparciu finansowemu starostwa powiatowego wdrożono system łączności telefonicznej opartej o technologie VoIP. To nowoczesny system telefoniczny działający przez internet. To rozwiązanie zastępuje tradycyjną centralę telefoniczną i pozwala zarządzać połączeniami w sposób bardziej elastyczny, wygodny i ekonomiczny. Dzięki temu poprawi się jakość i sprawność kontaktu, a także obniżą się koszty utrzymania telefonii.

Komenda Powiatowa Państwowej Straży Pożarnej w Sztumie dysponuje następującymi pojazdami i sprzętem transportowym.

Samochody ratowniczo-gaśnicze:

- ❖ Ciężki samochód ratowniczo-gaśniczy GCBA 8/50 - Renault KERAX
- ❖ Średni samochód ratowniczo-gaśniczy GBARt 3/30- MAN TGM 13.290
- ❖ Ciężki samochód -ratowniczo – gaśniczy GCBA 5/32 – SCANIA
- ❖ Średni samochód ratowniczo-gaśniczy GBA 3/28- Renault D16
- ❖ Drabina pożarnicza SCD37- IVECO

Samochody operacyjne, rozpoznawczo-ratownicze, kwatermistrzowskie;

- ❖ Lekki samochód rozpoznawczo-ratowniczy SLRr – Toyota Hillux
- ❖ Lekki samochód operacyjny SLOp – Fiat Freemont
- ❖ Lekki samochód operacyjny SLOp – Nissan Navara Fiat Freemont
- ❖ Lekki samochód kwatermistrzowski SLKw – Nissan Qashqai
- ❖ Lekki samochód do przewozu osób SLBus – Opel Zafira

Inny sprzęt transportowy:

- ❖ Quad Arctic cat 1000i XT
- ❖ Łódź motorowa Whally 435 R
- ❖ Przyczepa wężowa PW1200
- ❖ Przyczepa ratownictwa chemiczno-ekologicznego
- ❖ Przyczepa z zestawem pomp szlamowych

W roku 2025 realizowano na bieżąco poniższe zadania dotyczące zagadnień kwatermistrzowskich, tzn.:

- ❖ **zapewnienie utrzymania w należyтым stanie technicznym użytkowanych obiektów i pomieszczeń w tym:**
 - przeglądy budynków i ich instalacji,
 - bieżące remonty pomieszczeń
 - wymiana części stolarki okiennej
- ❖ **przeprowadzone zostały niezbędne wymiany, naprawy i przeglądy samochodów pożarniczych w tym:**
 - przeglądy techniczne i naprawy taboru samochodowego oraz sprzętu silnikowego,
 - bieżące utrzymanie sprzętu ratowniczego w celu zapewnienia gotowości operacyjnej oraz zachowania bezpieczeństwa podczas akcji ratowniczo-gaśniczych.
- ❖ **planowanie wykorzystania budżetowych środków finansowych na wydatki rzeczowe,**
- ❖ **przygotowywanie dokumentów i zestawień dotyczących spraw związanych z należnością równoważników pieniężnych i innych świadczeń socjalnych,**
- ❖ **dokonywanie zakupów sprzętu, materiałów i urządzeń niezbędnych do prawidłowego funkcjonowania,**
 - elementy umundurowania służbowego oraz specjalnego
 - elementy wyposażenia w sprzęt ratownictwa wysokościowego
 - elementy wyposażenia w sprzęt ratownictwa technicznego
 - urządzenia systemu łączności wraz ze sprzętem informatycznym
 - urządzenia przeznaczone do utrzymania czystości JRG
 - środki do konserwacji ubrań specjalnych
- ❖ **logistyczne zabezpieczenie działań ratowniczych**

W roku 2025 dokonano zakupów sprzętu, niezbędnego do sprawnego funkcjonowania Komendy. Zakupiony sprzęt finansowany był z wielu źródeł takich jak :

- budżet własny KP PSP w Sztumie
- środki z Komendy Wojewódzkiej PSP w Gdańsku
- Fundusz Wsparcia w ramach Funduszu Pomocy Ukrainie
- Program Ochrony Ludności i Obrony Cywilnej na lata 2025-2026
- Rezerwa celowa budżetu Państwa na rok 2025 poz. 9 oraz poz. 62

W grudniu 2025 roku Komenda Powiatowa Państwowej Straży Pożarnej w Sztumie dokonała zakupu nowego, średniego samochodu ratowniczo-gaśniczego z funkcją dostarczania wody do celów bytowych. Zakupiony pojazd to średni samochód ratowniczo-gaśniczy GBA 3/24 na podwoziu Renault D16. Zakup samochodu został sfinansowany ze środków pochodzących z Programu Ochrony Ludności i Obrony Cywilnej na lata 2025–2026. Koszt zakupu wraz ze sprzętem ratowniczym wyniósł 1 879 440,00 zł



W 2025 roku przeprowadzono między innymi następujące prace remontowe i modernizacyjne:

❖ **Wymiana stolarki okiennej w budynku KP PSP w Sztumie.**

Wymiana części stolarki jest kontynuacją prac rozpoczętych w latach ubiegłych mających na celu poprawę stanu technicznego budynku, komfortu użytkowania pomieszczeń oraz poprawę szczelności i właściwości termoizolacyjnych.

❖ **Remont pomieszczenia sanitarnego.**

W Komendzie Powiatowej Państwowej Straży Pożarnej w Sztumie przeprowadzono remont pomieszczenia sanitarno-socjalnego, niezbędny ze względu na bieżącą eksploatację obiektu. Realizacja zadania miała na celu poprawę stanu technicznego pomieszczenia, zapewnienie właściwych warunków higieniczno-sanitarnych oraz prawidłowego funkcjonowania jednostki.

❖ **Remont pomieszczeń magazynowych na potrzeby OC i OL w KP PSP w Sztumie**

Przeprowadzony remont pomieszczeń magazynowych, niezbędny w związku z bieżącą eksploatacją obiektu. Prace miały na celu poprawę stanu technicznego pomieszczeń, zapewnienie właściwych warunków magazynowania sprzętu i materiałów na potrzeby OC i OL, a także prawidłowe funkcjonowanie jednostki.

Sprawność fizyczna ratowników jest bardzo istotnym elementem w codziennej służbie. Funkcjonariusze w większości trenują indywidualnie, część jest zawodnikami amatorskich klubów sportowych, stowarzyszeń wspierających kulturę fizyczną.

W 2025 roku funkcjonariusze brali udział w zawodach organizowanych pod patronatem PSP a także innych, gdzie startując reprezentowali sztumską komendę.

- ❖ Mistrzostwa woj. pomorskiego strażaków PSP w siatkówce.
- ❖ Mistrzostwa woj. pomorskiego strażaków PSP w halowej piłce nożnej.
- ❖ Zawody Firefit Odense - Dania
- ❖ III Edycja Biegu Tropem Wilczym w Dzierzgoniu Pamięci Żołnierzy Wyklętych.
- ❖ Międzynarodowym Pucharze Polski Wojska Polskiego i Służb Mundurowych w Kickboxingu w Sieradzu
- ❖ Mistrzostwa Polski FireFit - Toruń
- ❖ Zawodach TFC Rzeszów
- ❖ Zwodach TFC Racibórz
- ❖ Mistrzostwach Europy FireFit Szolnok - Węgry
- ❖ XXIX Mistrzostwa Polski Strażaków w Biegu Ulicznym w ramach Międzynarodowego Biegu im. Bronisława Malinowskiego w Grudziądzu na dystansie 10 km.
- ❖ Mistrzostwach Polski FCC – Licheń Stary
- ❖ Mistrzostwach Świata Firefighter Challenge Dallas, Texas USA

Na wyróżnienie zasługuje kpt. Piotr Spiżewski w sezonie startowym 2025 w formułach TFC i FireFit zdobył z drużyną ELITA FCC Team Sztum łącznie 21 medali (3 złote, 8 srebrnych i 6 brązowych). Do największych sukcesów można zaliczyć:

- V-ce mistrzostwo kraju wywalczone z drużyną woj. pomorskiego na MP FireFit w Toruniu
- podwójny tytuł Mistrza Europy FireFit – Węgry
- Mistrzostwo Polski indywidualnie w formule FCC w Licheniu Starym
- V-ce mistrzostwo świata w tandemie na Mistrzostwach Świata w USA