

**PROJEKT ZARZĄDZENIA
REGIONALNEGO DYREKTORA OCHRONY ŚRODOWISKA W KIELCACH
z dnia 2026 r.**

w sprawie ustanowienia planu ochrony dla rezerwatu przyrody Górna Krasna

Na podstawie art. 19 ust. 6 ustawy z dnia 16 kwietnia 2004 r. o ochronie przyrody (t.j. Dz. U. z 2026 r. poz. 13) zarządza się, co następuje:

§ 1. Ustanawia się plan ochrony dla rezerwatu przyrody Górna Krasna, zwanego dalej "rezerwatem".

§ 2. 1. Celem ochrony przyrody w rezerwacie jest zachowanie ze względów naukowych i dydaktycznych naturalnego odcinka rzeki Krasna i fragmentu jej doliny, z występującymi tu cennymi zbiorowiskami roślinnymi oraz chronionymi i rzadkimi gatunkami zwierząt, głównie ptaków

2. Przyrodnicze i społeczne uwarunkowania realizacji celu, o którym mowa w ust. 1:

1) Występowanie zróżnicowanej mozaiki biotopów wodnych, torfowiskowych, bagiennych, łąkowych i leśnych;

2) Występowanie populacji wielu gatunków zwierząt i roślin chronionych, rzadkich i zagrożonych, charakterystycznych dla terenów bagiennych;

3) Występowanie znacznych, okresowych wahań poziomu wód powierzchniowych i gruntowych wywołanych opadami oraz budową tam na ciekach przez bobry;

4) Rezerwat stanowi największy obszar bagien, turzycowisk, podmokłych łąk i lasów oraz torfowisk w województwie świętokrzyskim;

5) Położenie rezerwatu w granicach Suchedniowsko-Oblęgorskiego Parku Krajobrazowego;

6) Położenie rezerwatu w granicach obszarów Natura 2000 - Lasy Suchedniowskie PLH260010 oraz Dolina Krasnej PLH260001;

7) Sąsiedztwo wsi Krasna, Gustawów, Luta, Rogowice, Bień oraz przylegających do nich gruntów użytkowanych rolniczo i związane z tym przedostawanie się na teren rezerwatu nieznacznych ilości zanieczyszczeń (głównie z szamb i dróg) i biogenów (głównie z pól uprawnych);

8) Brak zainteresowania ludności użytkowaniem gospodarczym terenu rezerwatu (obszar otwartych, silnie uwodnionych siedlisk mało przydatnych z punktu widzenia rolnictwa);

9) Utworzenie rezerwatu w części na gruntach prywatnych;

10) Obecność w rezerwacie napowietrznych linii energetycznych;

11) Utrudniona dostępność znacznej części obszaru rezerwatu, a przez to utrudniony nad nim nadzór;

12) Niska świadomość dużego znaczenia rezerwatu dla lokalnej przyrody.

§ 3. Identyfikację oraz określenie sposobów eliminacji lub ograniczania istniejących i potencjalnych zagrożeń wewnętrznych i zewnętrznych oraz ich skutków określa Załącznik nr 1 do zarządzenia.

§ 4. Na terenie rezerwatu wprowadza się ochronę czynną (352,41 ha) i krajobrazową (63,77 ha). Tereny rezerwatu objęte ochroną czynną i krajobrazową przedstawia mapa stanowiąca Załącznik nr 2 do zarządzenia.

§ 5. Określenie działań ochronnych na obszarze ochrony czynnej, ich rodzaju i zakresu oraz lokalizację przedstawia tabela oraz mapa poglądowa stanowiące Załącznik nr 3 do zarządzenia.

§ 6. Wskazanie obszarów i miejsc udostępnianych do celów turystycznych i edukacyjnych oraz określenie sposobów ich udostępniania zawiera tabela oraz mapa stanowiące Załącznik Nr 4 do zarządzenia.

§ 7. Wprowadza się następujące ustalenia do Studium uwarunkowań i kierunków zagospodarowania przestrzennego gmin: Stąporków, Zagnańsk i Mniów, Miejscowych planów zagospodarowania przestrzennego gmin Stąporków, Zagnańsk i Mniów oraz Planu zagospodarowania przestrzennego województwa świętokrzyskiego dotyczące eliminacji lub ograniczenia zagrożeń zewnętrznych:

- 1) Wprowadza się prawidłowy obszar i granice rezerwatu;
- 2) Na terenie rezerwatu obowiązują zakazy zgodnie z przepisami szczególnymi;
- 3) Nie dopuszcza się żadnych form zagospodarowania terenu rezerwatu nieprzewidzianych w planie ochrony, w tym jakiegokolwiek zabudowy;
- 4) Nie dopuszcza się budowy na terenie rezerwatu żadnej nowej infrastruktury technicznej i komunikacyjnej, dopuszcza się jedynie modernizację istniejącej;
- 5) Należy utrzymać korytarz ekologiczny obejmujący dolinę rzeki Krasnej i jej dopływy (korytarz rzeczny wraz z otaczającymi go mokradłami);
- 6) Nie dopuszcza się jakichkolwiek form regulacji, udrażniania i oczyszczania rzeki Krasnej, jej dopływów i rowów odwadniających w granicach rezerwatu;
- 7) Nie dopuszcza się poboru wód z cieków i gruntu w korytarzu rzeczonym Krasnej i jej dopływów (zakaz tworzenia ujęć wody).

§ 8. Zarządzenie wchodzi w życie po upływie 14 dni od dnia ogłoszenia.

Załącznik nr 1 do zarządzenia Regionalnego
Dyrektora Ochrony Środowiska w Kielcach z
dnia2026 r. w sprawie ustanowienia
planu ochrony dla rezerwatu przyrody Górna
Krasna

Identyfikacja oraz określenie sposobów eliminacji lub ograniczania istniejących i potencjalnych zagrożeń
wewnętrznych i zewnętrznych oraz ich skutków

Lp.	Nazwa kod oraz opis zagrożenia		Sposoby eliminacji lub ograniczania zagrożenia oraz jego skutków	Przedmiot ochrony, którego dotyczy zagrożenie
Zagrożenia wewnętrzne				
1.	Istniejące	Ewolucja biocenotyczna, sukcesja (K.02). Ekspansja roślinności zielnej, drzew i krzewów powoduje zarastanie zidentyfikowanych na terenie rezerwatu płatów siedlisk przyrodniczych, w granicach obszaru Natura 2000 Dolina Krasnej (6230, 6410, 7110, 7140) oraz w granicach obszaru Natura 2000 Lasy Suchedniowskie (6410). Prowadzi to do zmiany fizjonomii tych siedlisk oraz ograniczenia miejsc egzystencji ważnych gatunków zwierząt (np. ptaków bytujących na terenach otwartych, motyli).	Utrzymanie tradycyjnego użytkowania kośnego (pasterskiego) oraz usuwanie drzew i krzewów.	1. Przedmioty ochrony obszarów Natura 2000: Dolina Krasnej PLH 260001 i Lasy Suchedniowskie PLH 260010: 7110 – torfowiska wysokie z roślinnością torfotwórczą (żywe), 7140 – torfowiska przejściowe i trzęsawiska (przeważnie z roślinnością <i>Scheuchzeria-Caricetea nigrae</i>), 6230 – bogate florystycznie górskie i niżowe murawy bliźniczkowe (<i>Nardion</i>), 6410 – zmiennowilgotne łąki trzęślicowe (<i>Molinion</i>), 1060 Czerwończyk nieparek <i>Lycaena dispar</i> , 2. Ptaki bytujące na terenach otwartych 3. Motyle
2.	Istniejące	Pojazdy zmotoryzowane (G01.03). Rozjeżdżanie pokrywy roślinnej przez quady skutkuje zabijaniem poczwarówki jajowatej i niszczeniem jej siedlisk oraz niszczeniem siedlisk przyrodniczych: 6230, 6410.	Intensyfikacja kontroli i nadzoru nad rezerwatem. Edukacja społeczeństwa.	Przedmioty ochrony obszarów Natura 2000: Dolina Krasnej PLH 260001 i Lasy Suchedniowskie PLH 260010: 6230 – bogate florystycznie górskie i niżowe murawy bliźniczkowe (<i>Nardion</i>), 6410 – zmiennowilgotne łąki trzęślicowe (<i>Molinion</i>), 1016 Poczwarówka jajowata (<i>Vertigo moulinsiana</i>)

Lp.	Nazwa kod oraz opis zagrożenia		Sposoby eliminacji lub ograniczania zagrożenia oraz jego skutków	Przedmiot ochrony, którego dotyczy zagrożenie
3.	Istniejące	Odpadki i odpady stałe (H05.01). Obecność śmieci wprowadza do siedlisk przyrodniczych 7110 i 91D0 nienaturalne elementy.	Oczyszczenie rezerwatu ze śmieci. Intensyfikacja kontroli i nadzoru nad rezerwatem. Edukacja społeczeństwa.	Przedmioty ochrony obszarów Natura 2000: Dolina Krasnej PLH 260001 i Lasy Suchedniowskie PLH 260010: 7110 – torfowiska wysokie z roślinnością torfotwórczą (żywe), 91D0 – bory i lasy bagienne
4.	Istniejące	Kłusownictwo (F05.04). Kłusownictwo może wpływać w różny sposób przede wszystkim na ssaki (kopytne), ptaki wodne (kaczkowate), a także ryby. W rezerwacie odnotowano występowanie kłusownictwa wędkarskiego oraz kłusownictwa myśliwskiego. Stwierdzono nielegalne pozyskanie 1 osobnika dzika. W lesie, w pobliżu miejscowości Bień, odnaleziono szczątki zwierzęcia w postaci odciętych racic oraz zdjętej skóry. Kilukrotnie obserwowano także osoby poławiające wędkami ryby na dolnym odcinku rzeki Krasnej.	Intensyfikacja kontroli i nadzoru nad rezerwatem. Edukacja społeczeństwa.	1. Ptaki kaczkowate 2. Kopytne 3. Ryby

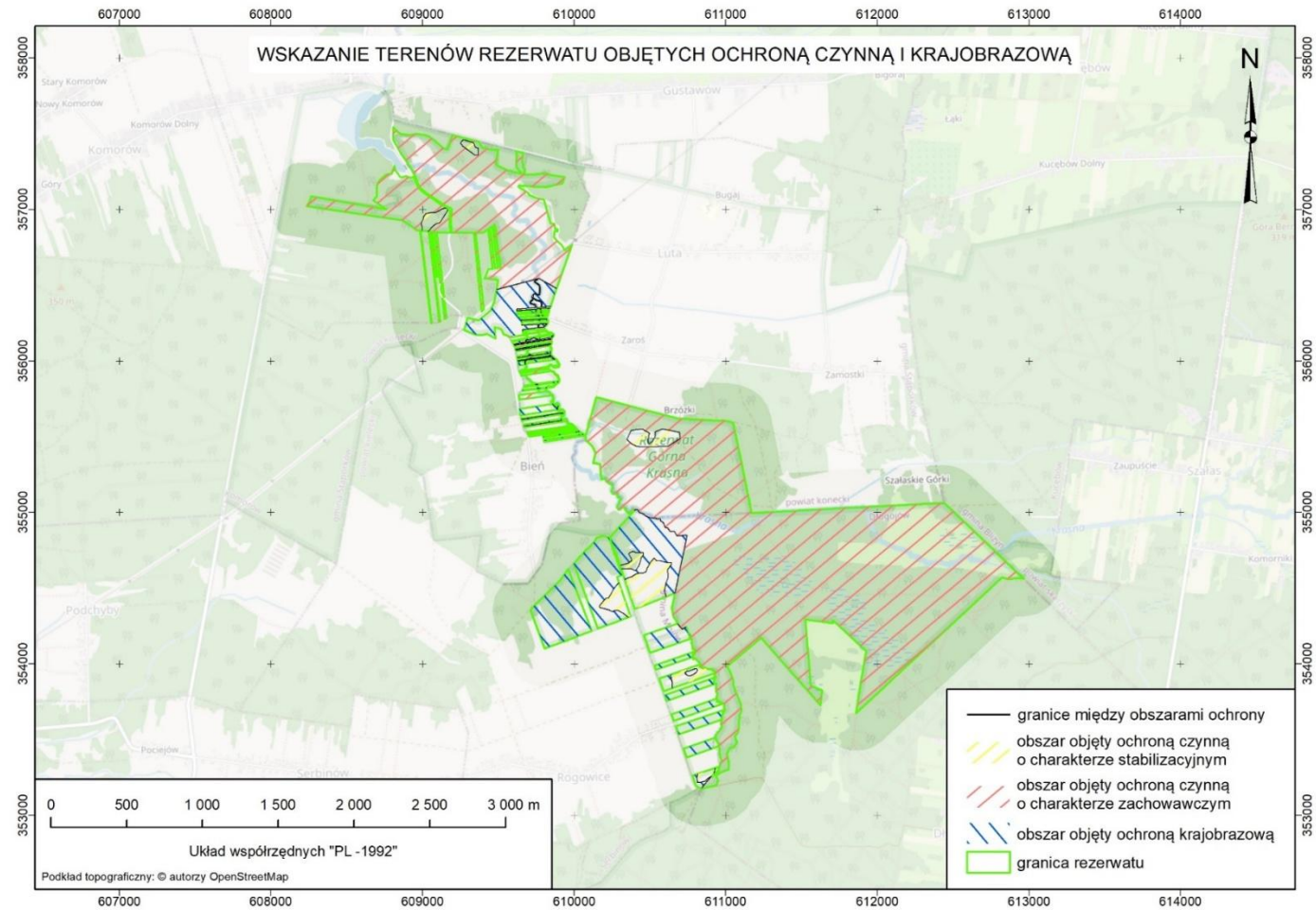
Lp.	Nazwa kod oraz opis zagrożenia		Sposoby eliminacji lub ograniczania zagrożenia oraz jego skutków	Przedmiot ochrony, którego dotyczy zagrożenie
5.	Istniejące	<p>Požary (J.01). W rezerwacie występują ślady pożarysk, które wg ustaleń są wynikiem umyślnych podpażeń. Ogień jest śmiertelnym zagrożeniem dla wszystkich żyjących w pobliżu zwierząt. W płomieniach giną m.in. dżdżownice, które rozluźniają strukturę gleby. Taki sam los spotyka również wiele trzmieli i pszczoł, które są potrzebne do zapylania wielu roślin. Pożar powoduje uwolnienie się toksycznych substancji, które zanieczyszczają powietrze i mogą przenikać do gleby. W pożarach giną również wszystkie większe, dziko żyjące zwierzęta, począwszy od gadów i płazów, a na ssakach kończąc, jak choćby myszy, ryjówki. Często w zderzeniu z ogniem padają nawet zające, dziki, jelenie czy sarny. Ginią z powodu zaczadzenia lub zdezorientowane gryzącym dymem tracą orientację i nie potrafią znaleźć drogi ucieczki. Poza tym pożar niszczy cenne zbiorowiska roślinne, zagraża też rzadkim roślinom zielnym.</p>	<p>Intensyfikacja kontroli i nadzoru nad rezerwatem. Edukacja społeczeństwa.</p>	<p>Wszystkie zwierzęta, w tym przedmioty ochrony obszarów Natura 2000 Dolina Krasnej PLH 260001 i Lasy Suchedniowskie PLH 260010: Czerwończyk nieparek (<i>Lycaena dispar</i>), Poczwarówka jajowata (<i>Vertigo moulinsiana</i>), Przeplatka aurinia (<i>Euphydryas aurinia</i>).</p>

Lp.	Nazwa kod oraz opis zagrożenia		Sposoby eliminacji lub ograniczania zagrożenia oraz jego skutków	Przedmiot ochrony, którego dotyczy zagrożenie
6.	Potencjalne	Regulowanie (prostowanie) koryt rzecznych i zmiana przebiegu koryt rzecznych (J02.03). W związku z podtapianiem okolicznych miejscowości pojawiły się plany regulacji i udrażniania koryta Krasnej. Zabieg taki całkowicie zmieni charakter rzeki jak i jej doliny, powodując osuszenie mokradeł i zniszczenie wielu cennych przyrodniczo siedlisk zwierząt (w tym: bobra europejskiego, wydry) i roślin.	Wykorzystanie innych metod zabezpieczania zagrożonych zalaniem wsi (np. w postaci wałów przeciwpowodziowych).	<p>1. Dynamiczny system hydrologiczny Górnej Krasnej,</p> <p>2. Zróżnicowanie mokradłowych zbiorowisk roślinnych,</p> <p>3. Siedliska przyrodnicze będące przedmiotami ochrony obszarów Natura 2000 Dolina Krasnej i Lasy Suchedniowskie: 7110 – torfowiska wysokie z roślinnością torfotwórczą (żywe), 7140 – torfowiska przejściowe i trzęsawiska (przeważnie z roślinnością <i>Scheuchzeria-Caricetea nigrae</i>), 6230 – bogate florystycznie górskie i niżowe murawy bliźniczkowe (<i>Nardion</i>), 6410 – zmiennowilgotne łąki trzęślicowe (<i>Molinion</i>), 91D0 – bory i lasy bagienne.</p> <p>4. Wszystkie zwierzęta, w tym przedmioty ochrony obszarów Natura 2000 Dolina Krasnej PLH 260001 i Lasy Suchedniowskie PLH 260010: Bóbr europejski (<i>Castor fiber</i>), Wydra (<i>Lutra lutra</i>), Nocek duży (<i>Myotis myotis</i>), Czerwończyk nieparek (<i>Lycaena dispar</i>), Poczwarówka jajowata (<i>Vertigo moulinsiana</i>), Przeplatka aurinia (<i>Euphydryas aurinia</i>).</p>
7.	Potencjalne	Zaburzenie stosunków wodnych w wyniku działań hydrotechnicznych	Pozostawienie całej zlewni Górnej Krasnej w stanie wolnym od działań zaburzających naturalne stosunki wodne	Ekosystemy mokradłowe zbiorowisk wodnych

Lp.	Nazwa kod oraz opis zagrożenia		Sposoby eliminacji lub ograniczania zagrożenia oraz jego skutków	Przedmiot ochrony, którego dotyczy zagrożenie
8.	Potencjalne	Koszenie (A.03). Za wczesne koszenie może skutkować zmniejszeniem się populacji czerwoczyka nieparka i przeplatki aurinii.	Utrzymanie dotychczasowego reżimu czasowego koszeń.	Przedmioty ochrony obszarów Natura 2000 Dolina Krasnej PLH 260001 i Lasy Suchedniowskie PLH 260010: Czerwoczyk nieparek (<i>Lycaena dispar</i>), Przeplatka aurinia (<i>Euphydryas aurinia</i>).
9.	Potencjalne	Linie przesyłowe (D02.01.01). Zagrożenie stwarzające możliwość rozbijania się lecących ptaków i nietoperzy. Może oddziaływać w rezerwacie przede wszystkim na duże ptaki wodne (kaczki, żuraw) i drapieżne (błotnik stawowy, myszołów). Problem może być szczególnie istotny przy słabej widoczności (w nocy oraz podczas deszczu i w czasie mgły). Przez północną część rezerwatu przebiega linia energetyczna najwyższego napięcia. Poza tym jeszcze w trzech lokalizacjach stwierdzono linie niskiego napięcia.	Wsparcie merytoryczne zarządców linii energetycznych w trakcie ich modernizacji	Ptaki, nietoperze
Zagrożenia zewnętrzne				
9.	Potencjalne	Obce gatunki inwazyjne (I.01). Zagrożenie bezpośrednie, pochodzenia antropogenicznego (świadome wpuszczanie gatunku do środowiska). Sumik karłowaty należy do silnie inwazyjnych gatunków obcych. W odpowiednim dla siebie siedlisku może bardzo negatywnie oddziaływać na rodzimą ichtiofaunę, przede wszystkim poprzez konkurencję pokarmową oraz przez żerowanie na ikrze innych gatunków. W zbiorniku Krasna odnotowano bardzo liczną populację gatunku, więc jest wielce prawdopodobne, że sumik pojawia się także w samej rzece Krasnej powyżej zbiornika, czyli w obszarze rezerwatu.	Prowadzenie działań zaradczych w celu wyeliminowania sumika karłowatego ze zbiornika Górna Krasna	Ryby

Załącznik nr 2 do zarządzenia Regionalnego Dyrektora Ochrony Środowiska w Kielcach z dnia 2026 r. w sprawie ustanowienia planu ochrony dla rezerwatu przyrody Górna Krasna

Wskazanie terenów rezerwatu objętych ochroną czynną i krajobrazową



Załącznik nr 3 do zarządzenia Regionalnego Dyrektora Ochrony Środowiska w Kielcach z dnia 2026 r. w sprawie ustanowienia planu ochrony dla rezerwatu przyrody Górna Krasna

Określenie działań ochronnych na obszarze ochrony czynnej i krajobrazowej, ich rodzaju, zakresu i lokalizacji.

Lp.	Rodzaj działań ochronnych	Lokalizacja działań ochronnych	Zakres działań ochronnych			
			Działanie ochronne	Termin realizacji	Obszar Natura 2000	Przedmiot ochrony, w obszarze Natura 2000, na który będzie miało wpływ przedmiotowe działanie
1.*	Usuwanie drzew i krzewów, wypas (koszenie)	Płaty siedliska przyrodniczego 6230: 2 płaty (Rogowice, Rogowice wyżej) na działce ewidencyjnej 609 (część) obręb ewidencyjnego Rogowice - (2,41 ha) oraz 1 płat (Rogowice niżej) na działce ewidencyjnej 26/1 obręb ewidencyjnego Rogowice - (2,02 ha)	Ręczne usuwanie podrostu drzew, krzewów i wysokich bylin oraz wypas (ewentualnie koszenie traw z usunięciem biomasy poza obszar rezerwatu) (szacowana ilość biomasy do usunięcia 2000 m ³).	Usuwanie podrostu drzew, odkrzaczanie - pierwszy raz zabieg należy wykonać w drugim roku obowiązywania planu, następnie co 5 lat wg aktualnych potrzeb. Wypas corocznie (ewentualne koszenie co 3 lata).	Dolina Krasnej PLH260001	6230 - Górskie i niżowe murawy bliźniczkowe (<i>Nardion</i> – płaty bogate florystycznie)
2.*	Usuwanie drzew i krzewów	Płaty siedliska przyrodniczego 7110: 2 płaty (Krasna, Gustawów) na działkach ewidencyjnych 221/10 (część) i 220 (część) obręb ewidencyjnego Krasna, (część wydz. 221w, część wydz. 221hx, całe wydz. 221z i część wydzielenia 220i n-ctwa Stąporków, obręb leśny Miedzierza) - (2,02 ha)	Ręczne usuwanie drzew i krzewów z usunięciem biomasy poza obszar rezerwatu, do poziomu nie przekraczającego 10% pokrycia w postaci biogrup złożonych z sosny i brzozy. (szacowana ilość biomasy do usunięcia 20 m ³).	Pierwszy raz zabieg należy wykonać w drugim roku obowiązywania planu, następnie co 5 lat wg aktualnych potrzeb.	Dolina Krasnej PLH260001	7110 - Torfowiska wysokie z roślinnością torfotwórczą (żywe)

Lp.	Rodzaj działań ochronnych	Lokalizacja działań ochronnych	Zakres działań ochronnych			
			Działanie ochronne	Termin realizacji	Obszar Natura 2000	Przedmiot ochrony, w obszarze Natura 2000, na który będzie miało wpływ przedmiotowe działanie
3.*	Koszenie	Płat siedliska przyrodniczego 7140: 1 płat (Rogowice) na działkach ewidencyjnych 308 (część) i 309 (część) obrębu ewidencyjnego Rogowice - (0,62 ha)	Koszenie traw z usunięciem biomasy poza obszar rezerwatu (szacowana ilość biomasy do usunięcia 200 m ³).	Co 3 lata	Dolina Krasnej PLH260001	7140 - Torfowiska przejściowe i trzęsawiska (przeważnie z roślinnością z <i>Scheuchzerio-Caricetea</i>)
4.*	Koszenie	Płaty siedliska przyrodniczego 6410: 1 płat (Rogowice II) na działce ewidencyjnej 609 (część) obrębu ewidencyjnego Rogowice - (4,41 ha) oraz 1 płat (Rogowice I) na działkach ewidencyjnych: 111 (część) 112 (część) i 113 (część) obrębu ewidencyjnego Rogowice - (1,93 ha).	Koszenie traw z usunięciem biomasy poza obszar rezerwatu. Na płacie należy pozostawić pojedyncze drzewa i kępy krzewów (szacowana ilość biomasy do usunięcia 200 m ³).	Raz na 2 lata (z zastrzeżeniem, że koszenie wykonywane będzie coroczne, ale w innych fragmentach płatu).	Dolina Krasnej PLH260001	6410 - Zmiennowilgotne łąki trzęślicowe (<i>Molinion</i>)
5.*	Koszenie	Płat siedliska przyrodniczego 6410: 1 płat (Luta) na działkach ewidencyjnych 139/839 (część) i 138/840 (część) obrębu ewidencyjnego Luta, (część wydz. 139d i część wydz. 138d n-ctwa Zagnańsk, obręb leśny Samsonów) - (2,98 ha).	Koszenie traw z usunięciem biomasy poza obszar rezerwatu. Na płacie należy pozostawić pojedyncze drzewa i kępy krzewów (szacowana ilość biomasy do usunięcia 200 m ³).	Raz na 2 lata (z zastrzeżeniem, że koszenie wykonywane będzie coroczne, ale w innych fragmentach płatu)	Lasy Suchedniowskie PLH260010	6410 - Zmiennowilgotne łąki trzęślicowe (<i>Molinion</i>)

Lp.	Rodzaj działań ochronnych	Lokalizacja działań ochronnych	Zakres działań ochronnych			
			Działanie ochronne	Termin realizacji	Obszar Natura 2000	Przedmiot ochrony, w obszarze Natura 2000, na który będzie miało wpływ przedmiotowe działanie
6.*	Brak działań ochronnych	<p>Płaty siedliska przyrodniczego 91D0: 5 płatów (Zalew, Krasna, Gustawów, Krasna wyżej I, Krasna wyżej II) na działkach ewidencyjnych 221/10 (część), 220 (część), 222/1 (część) obręb ewidencyjnego Krasna, (222c-część, d-część, 220h-część, l-część, i-część; 221p-część, 221t-część, 221s-część, 221r-część, 221w-część, 221y-część, 221hx-część n-ctwa Stąporków, obręb leśny Miedzierza) - (8,82 ha).</p>	Pozostawienie bez działań ochronnych ochrony czynnej.	-	Dolina Krasnej PLH260001	91D0 – bory i lasy bagienne
7.*	Brak działań ochronnych	<p>Płat siedliska przyrodniczego 7140: 1 płat (Długojów-Szałas) na działce ewidencyjnej 196 (część) obręb ewidencyjnego Długojów, (część wydz. 118g n-ctwa Zagnańsk, obręb leśny Samsonów) - (1,55 ha).</p>	Pozostawienie bez działań ochronnych ochrony czynnej.	-	Lasy Suchedniowskie PLH260010	7140 - Torfowiska przejściowe i trzęsawiska (przeważnie z roślinnością z <i>Scheuchzeria-Caricetea</i>)

Lp.	Rodzaj działań ochronnych	Lokalizacja działań ochronnych	Zakres działań ochronnych			
			Działanie ochronne	Termin realizacji	Obszar Natura 2000	Przedmiot ochrony, w obszarze Natura 2000, na który będzie miało wpływ przedmiotowe działanie
8.*	Sprzątnięcie śmieci	Płat siedliska przyrodniczego 91D0: 1 płat (Gustawów) na działce ewidencyjnej 220 (część) obrębu ewidencyjnego Krasna, (220h-część, l-część, i-część n-ctwa Stąporków, obręb leśny Miedzierza) - (1,05 ha).	Zebranie śmieci na płacie i usunięcie ich poza obszar rezerwatu.	Jednorazowo w pierwszym roku obowiązywania Planu.	Dolina Krasnej PLH260001	91D0 – bory i lasy bagienne
9.*	Sprzątnięcie śmieci	Płat siedliska przyrodniczego 7110: 1 płat (Gustawów) na działce ewidencyjnej 220 (część) obrębu ewidencyjnego Krasna, (część wydzielenia 220i n-ctwa Stąporków, obręb leśny Miedzierza) - (0,63 ha).	Zebranie śmieci na płacie i usunięcie ich poza obszar rezerwatu.	Jednorazowo w pierwszym roku obowiązywania Planu.	Dolina Krasnej PLH260001	7110 - Torfowiska wysokie z roślinnością torfotwórczą (żywe)
10.	Sprzątanie śmieci	Cały obszar rezerwatu.	Zebranie śmieci i usunięcie ich poza obszar rezerwatu.	Przez cały okres obowiązywania Planu, w miarę potrzeb.	-	-
11.	Kontrola obszaru rezerwatu	Cały obszar rezerwatu.	Prowadzenie stałych, systematycznych kontroli terenu rezerwatu, zwłaszcza w zakresie penetracji przez pojazdy zmotoryzowane (quady), kłusownictwa i śmiecenia.	Przez cały okres obowiązywania Planu.	-	-

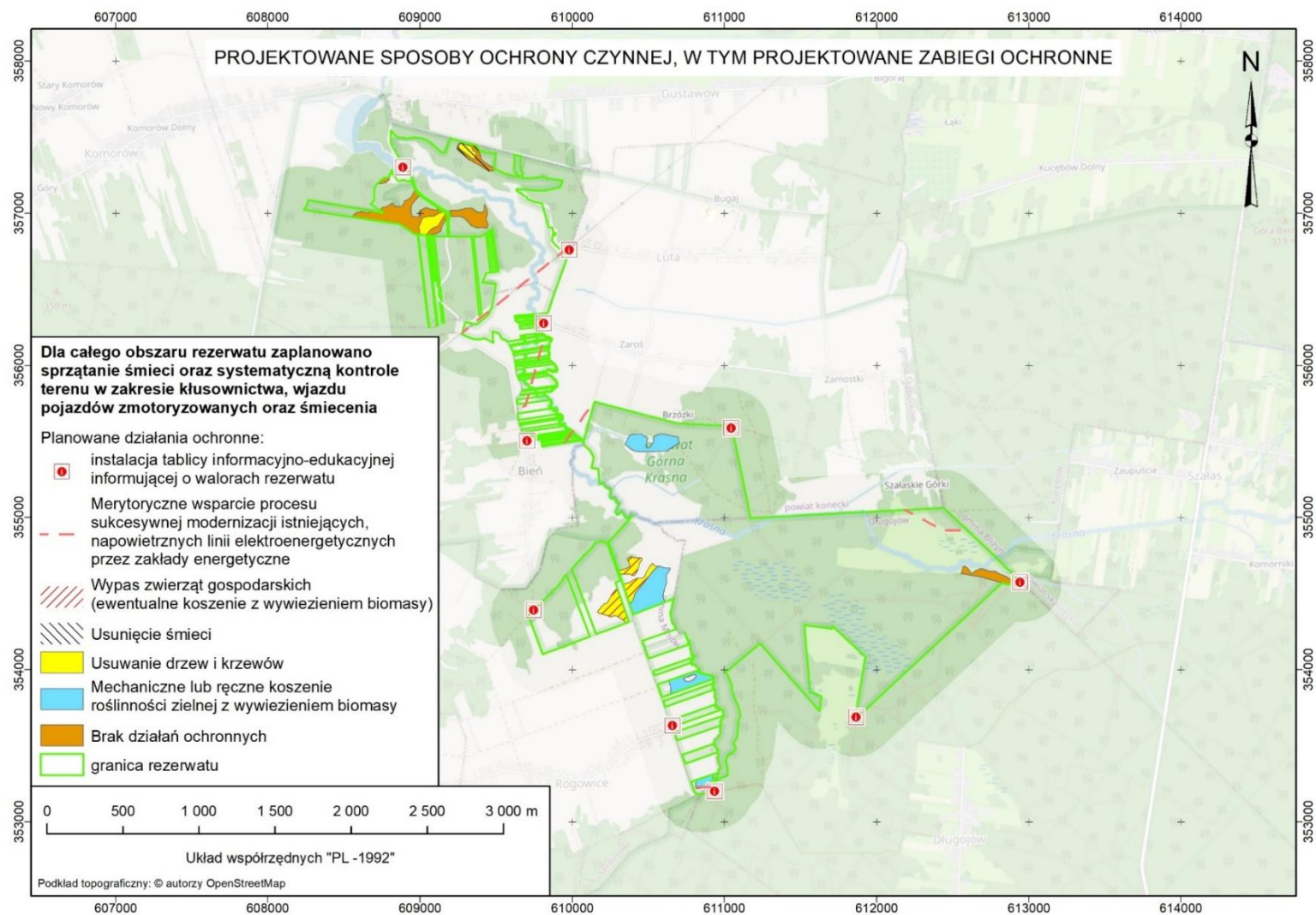
Lp.	Rodzaj działań ochronnych	Lokalizacja działań ochronnych	Zakres działań ochronnych			
			Działanie ochronne	Termin realizacji	Obszar Natura 2000	Przedmiot ochrony, w obszarze Natura 2000, na który będzie miało wpływ przedmiotowe działanie
12.	Instalacja tablic informacyjno-edukacyjnych	Wg mapy zamieszczonej w załączniku nr 4 do niniejszego zarządzenia.	Instalacja 10 tablic informacyjno-edukacyjnych o walorach rezerwatu.	W ciągu pierwszych 2 lat obowiązywania Planu.	-	-
13.	Merytoryczne wspieranie procesu sukcesywnej modernizacji istniejących, napowietrznych linii elektroenergetycznych przez zakłady energetyczne	Cały obszar rezerwatu.	Przyrodnicze wsparcie merytoryczne (konsultacje) działań związanych z modernizacją linii elektroenergetycznych. Wskazywanie rozwiązania wymiany linii napowietrznych na kablowe linie podziemne. Negatywne opiniowanie budowy nowych linii przesyłowych.	Przez cały okres obowiązywania Planu.	-	-

* - gwiazdką oznaczono działania ochronne dotyczące występujących w rezerwacie gatunków i siedlisk przyrodniczych: bory i lasy bagienne, torfowiska wysokie z roślinnością torfotwórczą (żywe), torfowiska przejściowe i trzęsawiska (przeważnie z roślinnością *Scheuchzeria-Caricetea nigrae*), bogate florystycznie górskie i niżowe murawy bliźniczkowe (*Nardion*), zmiennowilgotne łąki trzęślicowe (*Molinion*) o kodach 91D0, 7110, 7140, 6230, 6410 stanowiących przedmioty ochrony w obszarach Natura 2000 Dolina Krasnej PLH260001 oraz Lasy Suchedniowskie PLH260010.

- graficzne wskazanie obszarów obejmujących działania ochronne obrazuje mapa - „Projektowane sposoby ochrony czynnej, w tym projektowane zabiegi ochronne”.

Wszystkie zaprojektowane działania ochronne są działaniami obligatoryjnymi.

Mapa poglądowa przedstawiająca miejsca wdrażania działań ochronnych w rezerwacie

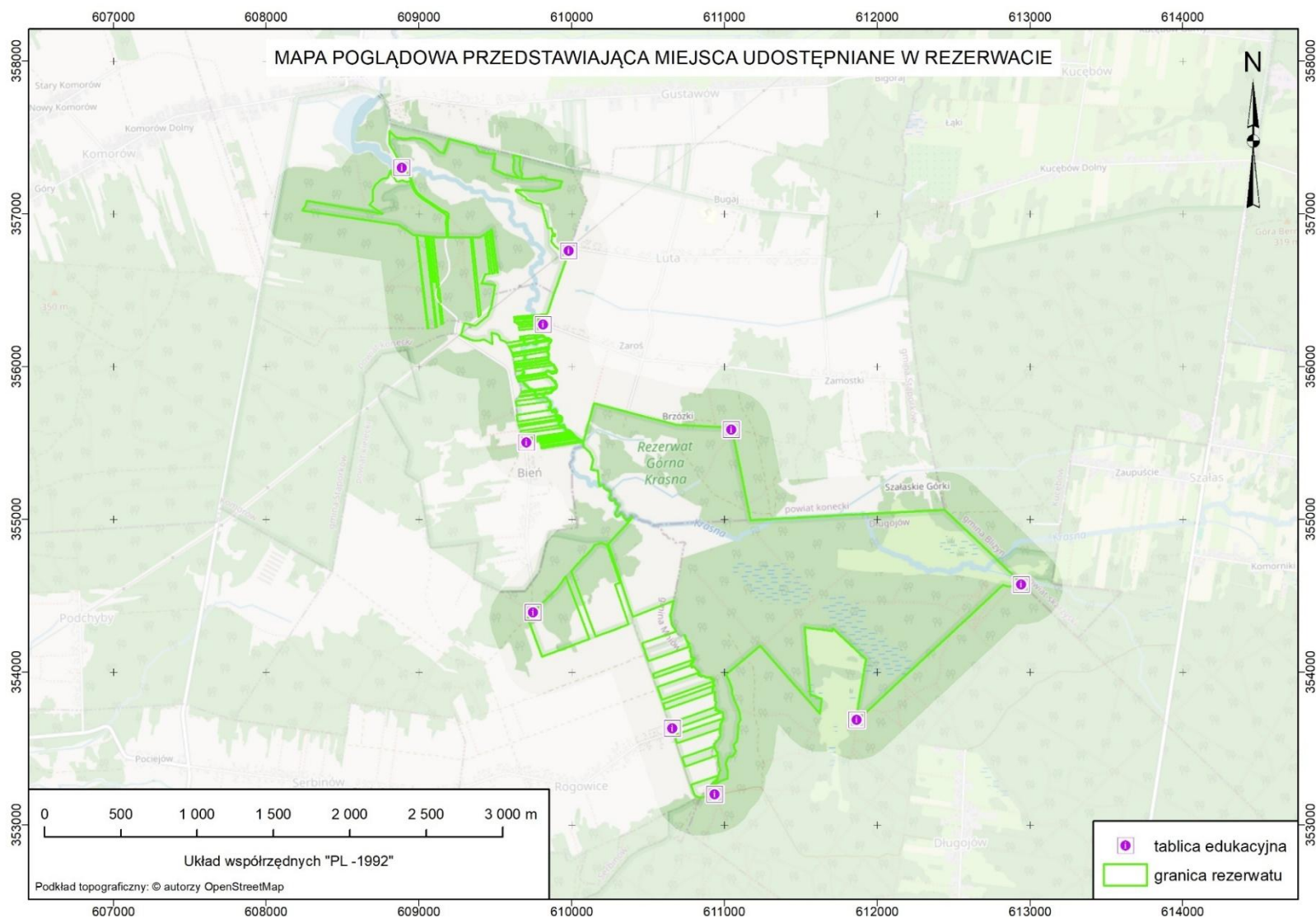


Załącznik nr 4 do zarządzenia Regionalnego Dyrektora Ochrony Środowiska w Kielcach z dnia 2026 r. w sprawie ustanowienia planu ochrony dla rezerwatu przyrody Górna Krasna

Wskazanie obszarów i miejsc udostępnianych turystycznych i edukacyjnych oraz określenie sposobów ich udostępniania.

Lp.	Cel udostępnienia	Obszary lub miejsca planowane do udostępnienia/obszary udostępnione	Planowany sposób udostępnienia/Sposób udostępniania
1.	Turystyczny	10 punktów informacyjno-edukacyjnych wg mapy zamieszczonej w załączniku nr 4 do niniejszego zarządzenia	Udostępnia się 10 tablic informacyjno-edukacyjnych z obszernym opisem walorów przyrodniczych rezerwatu.
2.	Edukacyjny	10 punktów informacyjno-edukacyjnych wg mapy zamieszczonej w załączniku nr 4 do niniejszego zarządzenia	Udostępnia się 10 tablic informacyjno-edukacyjnych z obszernym opisem walorów przyrodniczych rezerwatu.

Mapa poglądowa przedstawiająca miejsca udostępniane w rezerwacie



Uzasadnienie

do zarządzenia Regionalnego Dyrektora Ochrony Środowiska w Kielcach z dnia 2026 r. w sprawie ustanowienia planu ochrony dla rezerwatu przyrody Górna Krasna

Zgodnie z art. 19 ust.6 ustawy z dnia 16 kwietnia 2004 r. o ochronie przyrody (t.j. Dz. U. z 2026 r. poz. 13) regionalny dyrektor ochrony środowiska ustanawia plan ochrony dla rezerwatu przyrody.

Plan ochrony rezerwatu sporządza się na okres 20 lat w celu oceny stanu zasobów, tworów i składników przyrody, walorów krajobrazowych, wartości kulturowych oraz wskazania istniejących i potencjalnych zagrożeń wewnętrznych i zewnętrznych, a także opracowania koncepcji ochrony tych zasobów ze wskazaniem zakresu prac, w tym zabiegów ochronnych dla zachowania walorów przyrodniczych. Niniejszy plan ochrony nie zawiera zakresu planu zadań ochronnych, o którym mowa w art. 20 ust. 5 ustawy o ochronie przyrody z uwagi na funkcjonowanie planów zadań ochronnych dla obszarów Natura 2000 pokrywających się z obszarem rezerwatu przyrody¹.

Rezerwat przyrody Górna Krasna ustanowiony został Rozporządzeniem Wojewody Świętokrzyskiego z dnia 8 stycznia 2004 r. w sprawie uznania za rezerwat przyrody (Dz. Urz. Woj. Święt. Nr 3 poz. 46). W 2017 roku zostało wydane Zarządzenie Regionalnego Dyrektora Ochrony Środowiska w Kielcach z dnia 20.09.2017 r. w sprawie rezerwatu przyrody „Górna Krasna” (Dz. Urz. Woj. Święt. poz. 2910 z dn. 26.09.2017 r.). Zarządzenie uznaje za rezerwat obszar o powierzchni 416,18 ha i obejmuje obszar łąk, lasów, mokradeł i wód położony na terenie gminy Stąporków, powiat konecki oraz gmin Mniów i Zagnańsk, powiat kielecki w województwie świętokrzyskim. Rezerwat utworzono w celu zachowania ze względów naukowych i dydaktycznych naturalnego odcinka rzeki Krasna i fragmentu jej doliny, z występującymi tu cennymi zbiorowiskami roślinnymi oraz chronionymi i rzadkimi gatunkami zwierząt, głównie ptaków. Zarządzenie to miało na celu dostosowanie informacji dotyczących rezerwatu do aktualnie obowiązujących przepisów prawnych, w tym określenie sprawującego nadzór nad rezerwatem oraz określenie jego rodzaju, typu i podtypu zgodnie z Rozporządzeniem Ministra Środowiska z dnia 30 marca 2005 r. w sprawie rodzajów, typów i podtypów rezerwatów przyrody (Dz. U. z 2005r. Nr 60, poz. 533). Zostało ono opracowane z uwzględnieniem Wytycznych Generalnego Dyrektora Ochrony Środowiska w zakresie redagowania zarządzeń regionalnego dyrektora ochrony środowiska dotyczących rezerwatów przyrody. Aktualna powierzchnia rezerwatu wynika z powierzchni poligonu opisanego współrzędnymi punktów załamania granicy rezerwatu (matematyczna suma pola powierzchni rzutu) i wynosi 416,18 ha.

Plan ochrony ustanawia się w oparciu o diagnozę stanu przyrody, biorąc pod uwagę dynamikę procesów przyrodniczych oraz istniejące i potencjalne zagrożenia zewnętrzne i wewnętrzne. Dokumentację stanu przyrody rezerwatu sporządzono w latach 2022-2024, z uwzględnieniem wymagań art. 20 ust. 3 ustawy z dnia 16 kwietnia 2004r. o ochronie przyrody (tekst jedn. Dz.U. z 2023 r. poz. 1336 z późn. zm.) oraz Rozporządzenia Ministra Środowiska z dnia 12 maja 2005 r. w sprawie sporządzania projektu planu ochrony dla parku narodowego, rezerwatu przyrody i parku krajobrazowego, dokonywania zmian w tym planie oraz ochrony zasobów, tworów i składników przyrody (Dz.U. z 2005 r. Nr 94 poz. 794).

Zgodnie z art. 19 ust. 1a Ustawy o ochronie przyrody zapewniono możliwość udziału społeczeństwa na zasadach określonych w art. 39 Ustawy z dnia 3 października 2008 r. o udostępnianiu informacji o środowisku i jego ochronie, udziale społeczeństwa w ochronie środowiska oraz o ocenach oddziaływania na środowisko. Informację o przystąpieniu do sporządzenia projektu planu ochrony dla tego rezerwatu podano do publicznej wiadomości poprzez Obwieszczenie Regionalnego Dyrektora Ochrony Środowiska w Kielcach znak: WPN.I.6202.1.2022.EJP z dnia 30 września 2022 r. o przystąpieniu do opracowania dokumentacji projektu planu ochrony dla rezerwatu przyrody Górna Krasna.

¹ Zarządzenie Regionalnego Dyrektora Ochrony Środowiska w Kielcach z dnia 29 kwietnia 2014 r. w sprawie ustanowienia planu zadań ochronnych dla obszaru Natura 2000 Lasy Suchedniowskie PLH260010 (Dz. Urz. Woj. Święt. z 2014 r. poz. 1458; zm.: Święt. z 2014 r. poz. 3297 oraz z 2023 r. poz. 4577);

Zarządzenie Regionalnego Dyrektora Ochrony Środowiska w Kielcach z dnia 25 kwietnia 2014 r. w sprawie ustanowienia planu zadań ochronnych dla obszaru Natura 2000 Dolina Krasnej PLH260001 (Dz. Urz. Woj. Święt. z 2014 r. poz. 1450; zm.: Święt. z 2014 r. poz. 2948, z 2016 r. poz. 572 oraz z 2019 r. poz. 4906)

Przedmiotowy projekt zarządzenia był konsultowany z Generalną Dyрекcją Ochrony Środowiska.

Informację o możliwości zapoznania się z dokumentacją sprawy oraz o terminie i możliwości składania przez wszystkich zainteresowanych uwag i wniosków do projektu planu ochrony rezerwatu, w terminie od dniar. dor. podano do publicznej wiadomości Obwieszczeniem Regionalnego Dyrektora Ochrony Środowiska w Kielcach znak: z dniar. Obwieszczenia te zostały umieszczone na tablicy ogłoszeń oraz w BIP Regionalnej Dyrektora Ochrony Środowiska w Kielcach, a także na tablicach ogłoszeń Urzędu Miasta w Stąporkowie, Urzędzie Gminy Miniów, Urzędzie Gminy Zagnańsk oraz Nadleśnictwa Zagnańsk. W określonym wyżej terminie wpłynęły/nie wpłynęły uwagi.....

Przeprowadzone inwentaryzacje i analizy wykazały, że cel ochrony rezerwatu oraz określony rodzaj, typ i podtyp odpowiadają faktycznemu zakresowi walorów rezerwatu. W związku z powyższym nie ma potrzeby ich zmiany.

Z uwagi na główny cel ochrony nie ma potrzeby zmiany powierzchni i granic rezerwatu, nie ma też potrzeby tworzenia jego otuliny.

Realizacja wskazanych w planie działań wynika z konieczności utrzymania różnorodności biologicznej rezerwatu oraz wypełnienia celu powołania rezerwatu, tj. zachowania ze względów naukowych i dydaktycznych naturalnego odcinka rzeki Krasna i fragmentu jej doliny, z występującymi tu cennymi zbiorowiskami roślinnymi oraz chronionymi i rzadkimi gatunkami zwierząt, głównie ptaków.

Wykonywane działania ochronne na płatach siedlisk przyrodniczych: 91D0 – bory i lasy bagienne, 7110 – torfowiska wysokie z roślinnością torfotwórczą (żywe), 7140 – torfowiska przejściowe i trzęsawiska (przeważnie z roślinnością *Scheuchzeria-Caricetea nigrae*), 6230 – bogate florystycznie górskie i niżowe murawy bliźniczkowe (*Nardion*), 6410 – zmiennowilgotne łąki trzęślicowe (*Molinion*) będą podlegać monitoringowi obejmującemu również ocenę stanu ochrony tych siedlisk. Monitoringowi podlegać będą również inne przedmioty ochrony rezerwatu:

- dynamiczny system hydrologiczny górnej Krasnej,
- mozaika ekosystemów lądowych nieleśnych, leśnych i wodnych,
- zróżnicowanie mokradłowych zbiorowisk roślinnych,
- zróżnicowanie gatunkowe zwierząt, w tym chronionych, zagrożonych i rzadkich, głównie ptaków i motyli,

- gatunki będące przedmiotami ochrony obszarów Natura 2000 Dolina Krasnej i Lasy Suchedniowskie: bóbr europejski (*Castor fiber*), wydra (*Lutra lutra*), przeplatka aurinia (*Euphydrys aurinia*), poczwarówka jajowata (*Vertigo moulinsiana*),

- zróżnicowanie gatunkowe roślin, w tym chronionych, zagrożonych i rzadkich.

Ze względu na specyfikę rezerwatu wskazano miejsca proponowane do udostępnienia dla celów edukacyjnych i turystycznych. Nie wyznaczono miejsc udostępnionych do celów rekreacyjnych, sportowych, amatorskiego połowu ryb i rybactwa, co mogłoby negatywnie oddziaływać na walory przyrodnicze obszaru.

Na obszarze rezerwatu nie wskazano miejsc, w których może być prowadzona działalność wytwórcza, handlowa i rolnicza ze względu na potrzebę ochrony walorów przyrodniczych.

Działania inne niż wynikające z udostępnienia wskazanego w niniejszym zarządzeniu, np. wykonywanie badań naukowych, możliwe będą po uzyskaniu indywidualnego zezwolenia, o którym mowa w art. 15 ust. 4 i 5 ustawy o ochronie przyrody.

Realizacja działań ochronnych zawartych w niniejszym akcie prawnym będzie finansowana m.in. ze środków budżetu państwa. Nie wyklucza się możliwości wykorzystania innych źródeł finansowania. Koszty realizacji działań ochronnych oszacowano na poziomie 3.708.000,00 zł w całym okresie obowiązywania planu ochrony.

Wydanie aktu normatywnego nie wpłynie w istotny sposób na rynek pracy, ani też na konkurencyjność gospodarki i przedsiębiorczość, w tym na funkcjonowanie przedsiębiorstw i rozwój regionalny.

Na podstawie art. 19 ust. 2 Ustawy o ochronie przyrody projekt planu został przesłany w dniu r. do zaopiniowania przez właściwe rady gmin Stąporków, Miniów i Zagnańsk. Zgodnie z art. 89 ust. 3 ustawy z dnia 8 marca 1990 r. o samorządzie gminnym (Dz. U. z 2024 r. poz. 1456) opiniowanie przez organy gminy rozstrzygnięć innych organów wymaga uzgodnienia w ciągu 30 dni od dnia doręczenia projektu zarządzenia. Po upływie tego terminu brak przedstawienia stanowiska rady gminy jest równoznaczny z brakiem uwag i przyjęciem projektu zarządzenia w brzmieniu przedłożonym do urzędu. W związku z powyższym uznano, że przedmiotowy projekt zarządzenia uzyskał pozytywną opinię właściwych miejscowo rad gmin.

Projekt niniejszego zarządzenia w trybie art. 59 ust. 2 ustawy z dnia 23 stycznia 2009r. o wojewodzie i administracji rządowej w województwie (Dz.U. z 2023 r. poz. 190) został uzgodniony z Wojewodą Świętokrzyskim - pismo znak: z dnia r.

Niniejszy projekt zarządzenia na podstawie art. 97 ust. 3 pkt 2 Ustawy o ochronie przyrody został zaopiniowany przez Regionalną Radę Ochrony Przyrody w Kielcach – Uchwała Nr/20.... Regionalnej Rady Ochrony Przyrody w Kielcach z dniar.