

# Biuletyn

## informacyjny

9/2018



1,5 mld złotych

Różne formy pomocy klęskowej dla rolników i rybaków



Ważne dla rolników chcących wziąć kredyt



Rusza kolejna edycja „Programu dla szkół”



# Sezon na owoce i warzywa

*Polska  
smakuje*



MINISTERSTWO ROLNICTWA I ROZWOJU WSI

# W numerze:

## MRiRW



|  |    |
|--|----|
| Różne formy pomocy kłękowej dla rolników i rybaków                             | 6  |
| Święto Dziękczynienia za plony na Jasnej Górze                                 | 8  |
| Dożynki Prezydenckie w Spale   | 10 |
| W Krynicy o wyzwaniach dla polskiego rolnictwa                                 | 11 |
| Zmiany w świadczeniach socjalnych  | 13 |
| 300 plus – ruszył rządowy program „Dobry Start”                                | 14 |
| 61 proc. wiejskich dzieci otrzymuje świadczenia z programu 500 plus            | 14 |
| Rola gmin w planowaniu przestrzennym na obszarach wiejskich                    | 15 |
| KSOW wspiera rozwój obszarów wiejskich   | 21 |
| WPR na lata 2021-2027  | 23 |
| Stanowisko polskiego rządu w zakresie propozycji prawnych Komisji Europejskiej |    |
| O sprawach polskiego rolnictwa w Brukseli                                      | 26 |
| Rolnictwo i dyplomacja   | 26 |
| Mongolia chce kupić polskie krowy  | 28 |
| Wizyta ministra plantacji Sri Lanki  | 29 |
| Polska żywność na targach w Hongkongu  | 30 |

## ARiMR



|  |    |
|--|----|
| Pomoc po suszy dla rolników i rybaków                              | 31 |
| Przekaz gospodarstwo, weź pieniądze z PROW 2014-2020               | 33 |
| Nabór wniosków od 28 września do 27 października                   |    |
| Zmiany w IRZ   | 34 |
| W życie weszły nowe przepisy, które ułatwiają rejestrację zwierząt |    |
| ARiMR uruchomiła nowy portal do rejestracji zwierząt               | 35 |
| Z pierwszej ręki   | 36 |
| Ważne dla rolników chcących wziąć kredyt                           | 38 |

## KOWR



|  |    |
|--|----|
| Rusza kolejna edycja „Programu dla szkół”                | 39 |
| Owoce, warzywa i mleko dla blisko 2 mln polskich uczniów |    |

# Zdaniem ministra



Jan Krzysztof Ardanowski, minister rolnictwa i rozwoju wsi

## Szanowni Państwo!

Za nami trudny rok gospodarczy w rolnictwie. Na Jasnej Górze uczestniczyliśmy w Świącie Dziękczynienia za plony. Dwa tygodnie później odbyły się dożynki prezydenckie w Spale. Zarówno jedne, jak i drugie uroczystości oraz liczne dożynki w całej Polsce to dobry czas, aby podziękować rolnikom za ich trud i wysiłek włożony w pracę na roli. Wspólnie z premierem Mateuszem Morawieckim uczestniczyliśmy w I Ogólnopolskim Świącie „Wdzięczni Polskiej Wsi”, które odbyło się w Wąwolnicy w województwie lubelskim. To wydarzenie wpisane zostało w obchody 100. Niepodległości Polski. Była to dobra okazja do przypomnienia zasług mieszkańców terenów wiejskich w wywalczeniu i odbudowie naszej państwowości po 123 latach zaborów. Podziękowałem też premierowi za wsparcie, jakie rząd czyni dla poprawy warunków życia na wsi. Dzięki temu zaangażowaniu, dzięki programom społecznym, które także obejmują mieszkańców wsi i obszarów wiejskich te warunki się zmieniają. Wieś staje się pełnoprawnym uczestnikiem życia społecznego, my, rolnicy, mieszkańcy wsi nie jesteśmy w niczym gorsi.

Podjąłem decyzję, że nie będę dłużej czekał na działania wielu samorządów, które jeszcze nie przekazały protokołów strat suszowych do wojewodów. Uruchomiony już został nabór wniosków od rolników, którzy ucierpieli w wyniku suszy. Teraz, wspólnie z wojewodami, będziemy dokładnie analizować przyczyny opóźnień w szacowaniu strat i przekazywaniu protokołów. Rolnicy mają prawo wiedzieć, dlaczego nie mogą się starać o pomoc suszową z powodu braków protokołów. Mamy w budżecie zarezerwowane 1,5 mld zł na tę pomoc – 3,5 razy więcej niż w 2015 roku, kiedy susza miała podobne rozmiary. Rolnicy dostaną środki pomocowe. Te pieniądze są im potrzebne już teraz. Żniwa się skończyły i trzeba wykonać niezbędne zabiegi pod przyszłe plony, a tymczasem nie mają oni co sprzedawać.

Podjąłem też decyzję o przedłużeniu terminu składania do powiatowych biur ARiMR wniosków o pomoc suszową. Wydłużyłem ten termin do końca października br. W tym czasie wnioski mogą składać wszyscy poszkodowani rolnicy, którzy mają protokoły strat oszacowanych na ponad 30 proc.

Rozumiejąc ich trudną sytuację zaapelowałem też do przedsiębiorców, z którymi rolnicy zawarli umowy o niedochodzenie roszczeń odszkodowawczych, w tym niestosowanie kar umownych, z tytułu niedostarczenia przez rolników wymaganych ilości produktów rolnych, jeżeli z przyczyn niezależnych od rolników nie mogli oni wywiązać się ze swoich zobowiązań. W przypadku niewywiązania się rolników z umowy z powodu tegorocznej suszy, poprosiłem ich o ewentualne umożliwienie rozliczenia umowy w inny sposób, np. poprzez rozliczenie innym towarem czy też przeniesienie niedostarczonej ilości na zbiory 2019 roku.

Dlatego też będą uruchomione zaliczki na poczet dopłat bezpośrednich. Przypomnę, że do 1 grudnia br. powinno do rolników trafić z tego tytułu ponad 11 mld zł.

Cały czas niestety to dopłaty są głównym źródłem dochodów większości gospodarzy. Moim celem jest doprowadzenie do takiej sytuacji, w której to dochody z działalności rolniczej, z produkcji roślinnej i zwierzęcej będą podstawowym źródłem środków finansowych dla

gospodarstwa rolnego, a płatności jedynie ich uzupełnieniem.

Problemy rolników ze zbytem swoich produktów w dużej mierze wynikają z braku jakiegokolwiek udziału w sferze przetwórstwa i dystrybucji. To tam są główne zyski. Rolnikowi oferowane są często tak niskie stawki, że nie są one w stanie pokryć nawet kosztów produkcji. Wyzbycie się w latach 90. zakładów przetwórczych nazywam złodziejską prywatyzacją. Dziś próbujemy zmieniać taką sytuację. Mówiłem wcześniej o holdingu na bazie Krajowej Spółki Cukrowej, pozostałych w rękach państwa spółek i Elewarru. Choć w części będzie on mógł wpływać na stabilizowanie sytuacji na rynku. Kończymy też procedowanie ustawy o spółdzielniach rolniczych. Wspólne formy gospodarowania to jedna z podstawowych przesłanek wzmocnienia pozycji rolników w zderzeniu ze skupem czy przetwórstwem. Zmieniamy również możliwości sprzedaży w ramach rolniczego handlu detalicznego, rozszerzając je o sprzedaż do lokalnych sklepów, hoteli, restauracji, gospodarstw agroturystycznych czy stołówek szkolnych. Uproszczeniu powinny też ulec możliwości w ramach tzw. MOL-a. Wszystkie te działania mają za zadanie zwiększenie dostępności produktów lokalnych, regionalnych, czyli takich, które są coraz częściej chętnie poszukiwane przez konsumentów. To oczywiście także wzrost dochodów tych gospodarstw rolnych. To również eliminowanie zbędnych pośredników, którzy najbardziej zarabiają na ciężkiej pracy rolników. Widać to wyraźnie na rynku. W czasie, gdy rolnikowi oferowane są stawki poniżej kosztów produkcji, konsumenci płacą na rynku kilka lub nawet kilkanaście razy więcej. Niezadowolony jest rolnik i niezadowolony jest konsument. Czas z tym skończyć. Nie może być tak, że ci co najmniej wkładają do produkcji, osiągają największe zyski kosztem wytwórcy i nabywcy. Jestem przekonany, że nadchodzi czas zmian kończący dyktat pośredników.

Równoległe z pracami w ministerstwie i spotkaniami z rolnikami w terenie trwają działania na arenie międzynarodowej. W pierwszej połowie września odbyłem ponad dwugodzinną rozmowę z komisarzem Philem Hoganem. Rozmawiałem m.in. o występującej w dalszym ciągu nierównowadze

wsparcia rolników ze „starej” i „nowej” Unii Europejskiej. Przedstawiłem poglądy nie tylko Polski, ale i innych krajów Europy Środkowo-Wschodniej. Nie przekonuje nas tłumaczenie, że z powodu Brexitu będą mniejsze środki na realizację zadań wynikających ze Wspólnej Polityki Rolnej. Naszym zdaniem te brakujące pieniądze powinny pochodzić ze zwiększenia składek. My jesteśmy na to przygotowani. Chcemy jednak, aby warunki wsparcia były wreszcie, u progu czwartej już perspektywy finansowej od naszego przystąpienia do UE, takie same dla wszystkich rolników we Wspólnocie.

Podczas pobytu w Brukseli zwróciłem też uwagę na problem z wirusem ASF. To nie jest tylko sprawa Polski i jej sąsiadów. To już zaczyna być problem globalny. Pierwsze przypadki pojawiły się w Belgii, a pojawienie ognisk odnotowano także w Chinach. Widać wyraźnie, że jest to bardzo szybko rosnące zagrożenie dla wszystkich. Tu musi być większe wsparcie ze strony Unii Europejskiej. Oczywiście nie zwalnia to nas, rolników, producentów trzody chlewnej od bezwzględного przestrzegania zasad bioasekuracji. Niewątpliwie jest to podstawowy warunek ochrony naszych gospodarstw. Po rozmowach ze środowiskiem myśliwych jestem umiarkowanym optymistą w zakresie depopulacji podstawowego wektora rozprzestrzeniania się wirusa ASF, jakim są dziki.

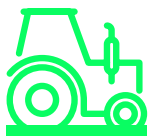
Zgodnie też z moimi wcześniejszymi zapowiedziami powołałem Radę ds. rozwoju hodowli koni w Polsce. W jej skład weszło sześć osób: Jerzy Białobok, Tomasz Chalimoniuk, Andrzej Mandrecki, Andrzej Matławski, Paweł Mazurek i Anna Stojanowska.

Członkowie Rady to osoby posiadające wieloletnie doświadczenie w hodowli koni i zarządzaniu podmiotami prowadzącymi taką działalność w Polsce. Główne zadanie tego ciała doradczego polega na formułowaniu kompleksowych rekomendacji w zakresie rozwiązywania bieżących spraw i problemów dotyczących hodowli koni w Polsce.

Po spotkaniu sporządzony zostanie protokół, w którym zostaną zawarte przedstawione na posiedzeniu rekomendacje. Po jego zatwierdzeniu przez członków Rady rekomendacje te staną się podstawą do podjęcia działań przez resort rolnictwa.

# #PlanDlaWsi

OCHRONA / ROZWÓJ / WSPARCIE



## WIĘKSZE DOFINANSOWANIE DO PALIWA ROLNICZEGO

- Zwiększymy z **86 do 100 litrów zwrot akcyzy** zawartej w cenie zakupionego paliwa na każdy hektar.
- Wprowadzamy historyczne wsparcie dla producentów bydła poprzez **zwrot akcyzy** zawartej w cenie zakupionego paliwa w ilości **30 litrów** na każdą Dużą Jednostkę Przeliczeniową (1 DJP).



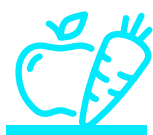
## UTWORZYMY NARODOWY HOLDING SPOŻYWCZY

- Ze spółek Skarbu Państwa (SP): Krajowej Spółki Cukrowej, ELEWARR, Rynków Hurtowych i Spółek Strategicznych SP utworzymy **Krajową Grupę Spożywczą**, o charakterze holdingu, która będzie wpływać na stabilizowanie rynków rolnych, poziom cen płaconych rolnikom za sprzedane płody rolne, zaopatrzenie rolnictwa, promocje i eksport polskiej żywności.
- Tworząc Narodowy Holding Spożywczy wesprzemy pozycję rolnika na rynku żywności.



## WIĘCEJ SPRZEDAŻY BEZPOŚREDNIEJ I ROLNICZEGO HANDLU DETALICZNEGO

- Rozszerzamy możliwość **legalnej sprzedaży** nieprzetworzonej i przetworzonej w gospodarstwach żywności do takich podmiotów jak restauracje, stołówki, gospodarstwa agroturystyczne, lokalne sklepy itp.
- Zwiększamy z **20 000 zł do 40 000 zł kwotę wolną od podatku** dla żywności sprzedawanej w ramach Rolniczego Handlu Detalicznego – po przekroczeniu tej kwoty obowiązywać będzie niski podatek w wysokości 2%.
- Sprzedaż detaliczna **nie wymaga zezwolenia**, tylko zgłoszenia do odpowiedniej inspekcji.



## ZDROWA POLSKA ŻYWNOSĆ

- Większe wsparcie dla produkcji żywności wysokiej jakości poprzez **wzmocnienie roli producentów** w łańcuchach „od producenta do konsumenta”.
- Zapewnimy **skuteczną promocję i kanały dystrybucji**.
- Wesprzemy rozwój rolnictwa ekologicznego **promując gospodarstwa ekologiczne** produkujące na rynek, eliminując przy tym patologię wsparcia dla użytków, które nie dają żadnej produkcji.
- Wesprzemy **rozwój rynku żywności wysokiej jakości** poprzez wsparcie logistyki, platform sprzedażowych sprzedaży przez internet itp.
- Wprowadzimy oznaczanie produktów żywnościowych **niezawierających GMO** i zapewnimy skuteczny system kontroli w tym zakresie.



## WSPARCIE ROLNICTWA NA TERENACH GÓRSKICH

- Wdrożymy programy hodowli bydła mięsnego, owiec i kóz pozwalające na **zwiększenie produkcji**, także na ekstensywnych użytkach zielonych.
- Wsparzymy **promocję na rynku krajowym i zagranicą**.
- Dla wsparcia eksportu wołowiny, jagnięciny oraz drobiu **rezygnujemy z wprowadzenia zakazu tzw. uboju rytualnego**.
- Wprowadzimy specjalną **politykę górską**, ułatwiającą i wspierającą rozwój rolnictwa na terenach górskich, m. in. rozwój gatunków zwierząt tradycyjnie występujących w górach, rozwój przetwórstwa produktów lokalnych i regionalnych, w tym alkoholi, ze szczególnym wsparciem winiarstwa.



## PRZECIW SUSZY

- Wdrożymy **system poprawy żyzności gleb** w Polsce poprzez szerokie stosowanie nawozów przyjaznych środowisku, poprawienie pH gleby (wapnowanie), regulowanie stosunków wodno-powietrznych.
- Wdrożymy szeroki **program retencji wodnej** oraz **budowy systemów melioracji**, w tym nowoczesnych systemów irygacyjnych.



## POLSKIE PASZE

- Rozszerzymy **uprawę roślin bobowatych**, w tym soi, jako roślin dostarczających wartościowe białko dla sektora paszowego, zapewniających dochody dla polskich rolników i poprawiających żyzność gleb.
- Zwiększymy wykorzystanie **białka paszowego z nasion rzepaku**, także poprzez nowe metody przetwarzania i obróbki, zapewniające wysoką strawność i dobre efekty żywieniowe.
- Rozpocznemy **proces zmniejszania zależności polskiej produkcji zwierzęcej od importu białka paszowego**, rugującego z rynku krajowe źródła białka i pogarszającego możliwości pozyskiwania dochodów przez polskie gospodarstwa.



## ROLNICTWO DLA EKOLOGII

- Zwiększymy **wykorzystanie odpadowej biomasy ze źródeł rolniczych w biogazowniach**, które obok wykorzystania elektrowni wodnych, będą istotnym wkładem rozwoju obszarów wiejskich w rozwój OZE.
- Zwiększymy **wykorzystanie surowców rolniczych dla przemysłu**, w szczególności przy produkcji kompozytów, kosmetyków, parafarmaceutyków itp.



## WALKA Z ASF

- Zdrową trzodę chlewną z obszarów ASF przeznaczymy na zwiększenie rezerw strategicznych.



# 1,5 mld złotych pomocy suszowej

## Różne formy pomocy klęskowej dla rolników i rybaków

**N**a podstawie przepisów ustawy o ubezpieczeniach upraw rolnych i zwierząt gospodarskich Instytut Uprawy Nawożenia i Gleboznawstwa – Państwowy Instytut Badawczy w Puławach ogłasza występowanie suszy rolniczej, gdy obliczone wartości klimatycznego bilansu wodnego (KBW) dla gminy są niższe od wartości krytycznych KBW określonych dla poszczególnych grup i gatunków roślin uprawnych i gleb. Dla monitorowanych 14 grup i gatunków roślin opracowywane są co dekadę mapy i tabele, przedstawiające zasięg suszy rolniczej. Monitoring suszy rolniczej w Polsce prowadzony jest dla: zbóż ozimych, zbóż jarych, kukurydzy na ziarno, kuku-

rydzy na kiszonkę, rzepaku i rzepiku, ziemniaka, buraka cukrowego, chmielu, tytoniu, warzyw grunto- wych, drzew i krzewów owocowych, truskawek oraz roślin strączkowych. Wystąpienie wartości krytycznej oznacza obniżenie plonów o 20% z powodu deficytu wody. To obniżenie plonów wyznaczone jest dla gminy dla danego roku, w stosunku do plonów uzyskanych przy średnich wieloletnich warunkach pogodowych.

W 2018 r. IUNG potwierdził pierwsze zagrożenie wystąpienia suszy w uprawach już w czerwcu br. Brak poprawy sytuacji i pogarszająca się prognoza zbioru płodów rolnych upoważniła Radę Ministrów do przyjęcia 31 lipca 2018 r.

uchwały nr 107/2018 w sprawie ustanowienia programu pomocy dla gospodarstw rolnych i rybackich, w których powstały szkody spowodowane wystąpieniem w 2018 r. suszy lub powodzi.

### ■ Formy pomocy

Stosownie do ww. uchwały pomoc dla gospodarstw rolnych i rybackich jest udzielana w formie:

- dotacji dla producentów rolnych do powierzchni upraw, na których szkody spowodowane tegoroczną suszą lub powodzią objęty co najmniej 30% danej uprawy. Producenci rolni od 14 września do 28 września br. mogli składać w biurach powiatowych Agencji Restrukturyzacji i Modernizacji Rolnictwa



wnioski o dotację w wysokości 1000 zł na 1 ha upraw rolnych, na powierzchni których straty wyniosły co najmniej 70%. Natomiast wnioski o dotację w wysokości 500 zł na 1 ha na powierzchni upraw rolnych, na których straty wyniosły co najmniej 30% i mniej niż 70% danej uprawy, producenci rolni mogą składać od 26 września 2018 r. do 17 października 2018 r. Jeżeli producenci rolni złożą wniosek przy stratach powyżej 70% zawierający niezbędne dane i załączniki, umożliwiające udzielenie również pomocy w związku ze szkodami w uprawach rolnych obejmującymi co najmniej 30% i mniej niż 70% danej uprawy, aby uzyskać tę pomoc nie muszą ponownie składać wniosków o udzielenie pomocy, jeżeli z wniosków wynika, w których uprawach powstały szkody od 30% do 70%;

- dotacji dla podatników podatku rolnego, którzy w 2018 r. prowadzili chów lub hodowlę ryb słodkowodnych w stawach rybnych położonych na obszarze gmin, w których wystąpiła susza lub powódź w rozumieniu przepisów ustawy o ubezpieczeniach upraw rolnych i zwierząt gospodarskich – w wysokości 300 zł/ha;

- spłatę przez Agencję Restrukturyzacji i Modernizacji Rolnictwa na rzecz banków pełnego oprocentowania, przez okres nie dłuższy niż 2 lata w przypadku zawieszenia przez banki spłaty preferencyjnych

kredytów z dopłatami do oprocentowania ze środków ARiMR dla producentów rolnych, którzy ponieśli szkody w uprawach rolnych spowodowane wystąpieniem w 2018 r. suszy lub powodzi. W kolejnych latach spłaty kredytu, wcześniej udzielona pomoc zostanie rozliczona w ramach łącznej kwoty przyznanej pomocy;

- kredytu preferencyjnego na wznowienie produkcji rolnej. Banki współpracujące z Agencją Restrukturyzacji i Modernizacji Rolnictwa udzielają kredyty w wysokości nie większej niż kwota oszacowanych strat na wznowienie produkcji w gospodarstwach rolnych. Kredyt może być przeznaczony na zakup rzeczowych środków do produkcji rolnej (kwalifikowanego materiału siewnego, nawozów mineralnych, środków ochrony roślin, paliwa na cele rolnicze, inwentarza żywego). Kredytobiorca jest obowiązany udokumentować 50% poniesionych wydatków. W 2018 r. kredyty będą udzielane z oprocentowaniem płaconym przez producenta rolnego w wysokości do 0,5% w skali roku;

- poręczeń i gwarancji spłaty kredytów bankowych udzielonych na wznowienie produkcji w gospodarstwach rolnych lub działach specjalnych produkcji rolnej, znajdujących się na obszarach, gdzie szkody powstały w związku z suszą lub powodzią;

- udzielania przez Prezesa Kasy Rolniczego Ubezpieczenia Społecz-

nego, na indywidualny wniosek rolnika, pomocy w opłaceniu bieżących składek na ubezpieczenie społeczne oraz regulowaniu zaległości z tego tytułu w formie odroczenia terminu płatności składek i rozłożenia ich na dogodnie raty, a także umorzenie w całości lub w części bieżących składek;

- zastosowania przez Krajowy Ośrodek Wsparcia Rolnictwa pomocy w formie odroczenia i rozłożenia na raty płatności z tytułu umów sprzedaży i dzierżawy nieruchomości Zasobu Własności Rolnej Skarbu Państwa oraz ulg w opłatach czynszu, a także umorzenia raty płatności czynszu z tytułu umów dzierżawy, na indywidualny wniosek producenta rolnego, w którego gospodarstwie rolnym lub dziale specjalnym produkcji rolnej powstały szkody;

- udzielania na podstawie ustawy z 29 sierpnia 1997 r. Ordynacja podatkowa przez wójtów, burmistrzów lub prezydentów miast ulg w podatku rolnym, na indywidualny wniosek producenta rolnego.

Kwota udzielanej pomocy będzie podlegała pomniejszeniu o 50% dla producentów rolnych nieposiadających polisy ubezpieczenia co najmniej 50% powierzchni upraw rolnych, z wyłączeniem łąk i pastwisk, w gospodarstwie rolnym.

Departament Finansów

☎ 22 623 20 21

Zdjęcia: fotolia, ©Pantherstock/ Photogenica



Monitoring suszy rolniczej w Polsce prowadzony jest m.in. dla buraka cukrowego, kukurydzy na ziarno, kukurydzy na kiszonkę oraz ziemniaka



# Święto Dziękczynienia za plony na Jasnej Górze

Tradycyjnie w pierwszą niedzielę września u stóp klasztoru na Jasnej Górze, zgromadzili się rolnicy ze wszystkich stron Polski, aby uczestniczyć w Świątce Dziękczynienia za plony. Przybyłych powitał przeor ojciec Marian Waligóra.

**U**roczystości rozpoczęły się od wręczenia chleba i soli prezydentowi RP Andrzejowi Dudzie przez starostów dożynek Karolinę i Dominika Grabarków.

W swoim wystąpieniu prezydent podkreślił ogromny wkład polskich chłopów w odzyskanie niepodległości przed stu laty oraz w czasie wojny z bolszewikami w roku 1920. Przypomniał również zasługi żołnierzy z chłopskich rodzin w czasie II wojny światowej i po niej. Prezydent zwrócił także uwagę, że dzięki postawie mieszkańców wsi nie udało się jej skolektywizować.

– Chcę dla Polski zrównoważonego rozwoju. Zrównoważony rozwój

oznacza, że polska wieś będzie traktowana co najmniej tak samo dobrze jak miasto, a ponieważ przez lata była traktowana gorzej, w związku z czym dzisiaj wymaga większej troski – podkreślił Andrzej Duda.

Również minister rolnictwa i rozwoju wsi Jan Krzysztof Ardanowski przypomniał zasługi rolników w odzyskaniu niepodległości i ich udział w walkach w czasie wojny.

– Idzie dobry czas dla polskiego rolnictwa. Polskie rolnictwo jest i będzie silnym elementem rozwoju polskiej gospodarki. Będzie często tym kołem, które poruszy inne sektory gospodarki dostarczając im również

surowców – podkreślił szef resortu rolnictwa.

Minister zapowiedział zintensyfikowanie walki z wirusem ASF, aby został on wyeliminowany. Odnosząc się do tegorocznej suszy, która dotknęła rolników, poinformował, że dopiero jedna trzecia gmin przekazała protokoły z szacunków strat. Podkreślił, że nie będzie już dłużej czekał i najbardziej poszkodowani rolnicy, w gospodarstwach których straty wynoszą 70 i więcej procent, już od 14 września będą mogli składać do ARiMR wnioski o pomoc surową. Od 16 października br. będą też wypłacane zaliczki na poczet płatności bezpośrednich. W sumie do rolników trafi w ten sposób około 11 mld zł, co pozwoli utrzymać płynność finansową gospodarstw.

Szef resortu rolnictwa poinformował także o aktualnie podejmowanych działaniach, które zawarte są

w „Planie dla wsi”. Znacząco zostanie zwiększony zwrot podatku akcyzowego zawartego w cenie paliwa używanego do produkcji rolnej, w tym po raz pierwszy dla tych, którzy hodują bydło. Na bazie pozostałego w rękach skarbu państwa majątku powstanie Narodowa Grupa Spożywcza w formie holdingu, co pozwoli choć w pewnym tylko stopniu na stabilizowanie rynku. Będzie prowadzony program retencji wodnej, który przez dziesięciolecia był zaniedbany. Rozszerzone zostaną możliwości sprzedaży w ramach sprzedaży bezpośredniej i rolniczego handlu detalicznego. Rolnictwo zostanie przywrócone górcom. Powstanie polityka góriska. Będą ponadto utworzone w wielu stolicach stanowiska radców rolnych, którzy będą wspomagać mniejsze firmy w dotarciu do zagranicznych kontrahentów.

– *Proszę i apeluję do wszystkich, którym zależy na tym, aby budować silne, nowoczesne, wydajne, ale i mocno zakorzenione w naszej tradycji rolnictwo, aby wspierali moje działania. Tylko razem, wspólnie, możemy to uczynić* – zaapelował minister Jan Krzysztof Ardanowski podczas tegorocznego Święta Dziękczynienia za plony, które odbywało się u stóp klasztoru na Jasnej Górze.

W przeddzień uroczystości Ministerstwo Rolnictwa i Rozwoju Wsi uczestniczyło w XXVII Krajowej Wystawie Rolniczej i XIX Europejskich Dniach Kultury Ludowej, które odbyły się w dniach 1-2 września 2018 r. w Częstochowie. Resort rolnictwa, wspólnie z Agencją Restrukturyzacji i Modernizacji Rolnictwa, Krajowym Ośrodkiem Wsparcia Rolnictwa i Kasą Rolniczego Ubezpieczenia Społecznego zorganizował stoisko informacyjno-promocyjne, na którym udzielane były informacje na temat m.in. polskiego rolnictwa, sektora rolno-



W tegorocznym Święcie Dziękczynienia za plony na Jasnej Górze uczestniczył prezydent RP Andrzej Duda i minister rolnictwa Jan Krzysztof Ardanowski

-spożywczego, polityki wsparcia rolnictwa, Programu Rozwoju Obszarów Wiejskich na lata 2014-2020 oraz „Planu dla wsi”.

Tegoroczną Krajową Wystawę Rolniczą otworzył uroczystie minister Jan Krzysztof Ardanowski. Tovarzysty mu m.in. parlamentarzyści, samorządowcy, przedstawiciele duchowieństwa oraz instytucji rolniczych.

Laureatom konkursu „XXVII Krajowej Wystawy Rolniczej o nagrodę Ministra Rolnictwa i Rozwoju Wsi” puchary wręczał sekretarz stanu Szymon Giżyński. Wyróżnienia te były uhonorowaniem najlepszych organizacji pozarządowych za pod-

trzymywanie i kultywowanie dziedzictwa polskiej wsi oraz firm za produkty wyróżniające się oryginalnością i jakością.

XXVII Krajowa Wystawa Rolnicza – Ogólnopolskie Dożynki Jasnogórskie w Częstochowie i XIX Europejskie Dni Kultury Ludowej w Częstochowie ze względu na swoją historię, ogólnopolski charakter i prestiż zostały wpisane w kalendarz wydarzeń związanych z oficjalnymi obchodami stulecia odzyskania przez Polskę niepodległości.

Biurowe Prasowe  
☎ 22 623 18 38

Zdjęcia K. Świertek



Prezydent Andrzej Duda, minister rolnictwa Jan Krzysztof Ardanowski oraz sekretarz stanu w MRiRW Szymon Giżyński w jasnogórskiej kaplicy

# Dożynki Prezydenckie w Spale

– Często nie zwracamy na to uwagi, ale to właśnie dzięki pracy rolnika, jego trudowi, dzięki także jego ryzyku, bo przecież jest zdany na łaskę i niełaskę przyrody, żywiołów, właśnie jesteśmy w Polsce bezpieczni, mamy polską żywność, nie jesteśmy w tym zakresie od nikogo zależni. I to jedna z najważniejszych rzeczy, jakie polscy rolnicy robią dla polskiego państwa, ich ogromna, nieoceniona zastęga – powiedział prezydent RP Andrzej Duda podczas uroczystości dożynkowych w Spale.

Również minister Jan Krzysztof Ardanowski dziękował wszystkim rolnikom za ich tegoroczny trud. Podkreślił, że w tym roku warunki pogodowe były bardzo trudne. Susza wystąpiła na znacznym obszarze Polski.

Szef resortu rolnictwa zapewnił, że rolnicy, których gospodarstwa ucierpiały wskutek tegorocznej suszy nie zostaną bez pomocy.

– Rząd zabezpieczył 1,5 mld złotych. To największa w historii wolnej Polski tego typu pomoc – podkreślił minister Ardanowski i apelował, aby samorządowcy nie ociągali się z przekazywaniem protokołów szacowania strat wojewodom, żeby pomoc mogła być jak najszybciej uruchamiana.

Minister podkreślił, że rolnictwo to jeden z najważniejszych działów gospodarki, od którego również zależy suweren-



Dożynki w Spale rozpoczęły się od wręczenia Parze Prezydenckiej chleba wypieczonego ze zboża z tegorocznych zbiorów

ność kraju. Poinformował także o wzroście wartości eksportu polskich produktów rolno-spożywczych. Według obecnych szacunków może on przekroczyć w tym roku 28 mld euro.

– Ekspansja zagraniczna naszej żywności będzie kontynuowa-

na – zapewnił szef resortu rolnictwa i dodał, że do wielu krajów świata zostaną wysłani radcy rolni, którzy będą szukali nowych możliwości eksportu.

Podczas uroczystości dożynkowych, w Miasteczku Regionów na stadionie OPO w Spale, zorganizowane zostało stoisko informacyjno-promocyjne resortu rolnictwa, na którym można było uzyskać informacje na temat polskiego rolnictwa, sektora rolno-spożywczego, polityki wsparcia rolnictwa, Programu Rozwoju Obszarów Wiejskich na lata 2014-2020 oraz „Planu dla wsi”.



Minister rolnictwa Jan Krzysztof Ardanowski dziękował rolnikom za ich tegoroczny trud

Biuro Prasowe

☎ 22 623 18 38

Zdjęcia: archiwum MRiRW

# W Krynicy o wyzwaniach dla polskiego rolnictwa

*Polski rząd nie godzi się na zmniejszenie środków na rolnictwo w unijnym budżecie – mówił podczas tegorocznego Forum Ekonomicznego w Krynicy minister Jan Krzysztof Ardanowski.*

**S**zef resortu rolnictwa wziął udział w panelach na temat: „Perspektywy GMO w Polsce” i „Innowacyjność jako wyzwanie dla rolnictwa”. Uczestniczył także w debacie „Reforma Wspólnej Polityki Rolnej UE w kontekście nowych, wieloletnich ram finansowych” oraz był gościem panelu polonijnego „Sukces polskiego produktu za granicą – jak to się robi?”

## ■ O reformie WPR

Szef resortu rolnictwa podkreślił, że wysoko ocenia funkcjonowanie wspólnej polityki rolnej UE. Jednak plany na kolejne siedem lat, to z jednej strony ambitne cele, a z drugiej dużo mniej środków.

– *Jeżeli zmniejszamy wydatki na WPR, a jednocześnie mówimy, że ma ona realizować szereg nowych działań, to nie ma w tym logiki* – zaznaczył minister i dodał, że jego zdaniem wyłomaczeniem takiego podejścia i zmniejszania budżetu nie może być decyzja Wielkiej Brytanii o wyjściu ze struktur UE.

– *O zmniejszeniu środków na WPR mówią kraje, które z dobrodziejstw tej polityki korzystały przez dziesiątki lat. Kraje, które zainwestowały w swoje obszary wiejskie, drogi, wodociągi, kanalizację, szerokopasmowy internet, poprawianie jakości warunków życia, doinwestowanie gospodarstw, technikę rolniczą, organizację rynków. Natomiast kra-*

*jom takim jak Polska, jak Rumunia, jak inne kraje z naszej części Europy, krajom na dorobku, krajom niebogatym, mówi się w tym momencie, że wystarczy już środków na rolnictwo, gdyż rolnictwo w Europie jest dobre, zaspokajają potrzeby żywnościowe Europy. Wydaje mi się, że działania takie są nie fair, nie mają nic wspólnego z europejską solidarnością* – mówił polski minister rolnictwa odnosząc się do propozycji dyskutowanych na forum UE i zmniejszania budżetu.

– *Dlatego polski rząd, akceptując wszystkie ambitne unijne cele, nie godzi się na to. Nie godzimy się na sytuację, w której będziemy musieli realizować mnóstwo ambitnych celów, przy jednoczesnym zredukowaniu budżetu WPR. Ponosimy kosz-*

*ty i konsekwencje członkostwa w UE, dlatego chcemy, aby głos naszej części Europy był również słyszalny. Chcemy być w UE, ale chcemy mieć wpływ na to, co się dzieje. Dlatego w procesie negocjacji i uzgodnień będziemy prezentowali i mocno podkreślali nasze stanowisko.*

Dyskusja w ramach panelu „Reforma wspólnej polityki rolnej UE w kontekście nowych, wieloletnich ram finansowych” – którego prelegentem był minister Ardanowski – skupiła się na opublikowanym w ubiegłym roku komunikacie Komisji Europejskiej „Przyszłość żywności i rolnictwa”. W komunikacie wytyczne zostały kierunki polityki tych sektorów po roku 2020. Na pierwszy plan wysuwają się tam trzy wymiary zrównoważonego rozwoju: gospodarczy, środowiskowy i społeczny.

W dokumencie postulowane jest uproszczenie oraz modernizacja wspólnej polityki rolnej w taki sposób, aby dać państwom członkow-



*Polski rząd nie godzi się na zmniejszenie środków na rolnictwo w unijnym budżecie – mówił podczas debaty o WPR minister Jan Krzysztof Ardanowski*

skim większą swobodę co do sposobu wykorzystania swoich środków. Ma to przyczynić się do skuteczniejszego reagowania na problem rolników i społeczności wiejskich.

W kontekście unijnych propozycji uproszczenia polityki rolnej minister zwrócił uwagę na fakt, że powinna być ona zrozumiała przede wszystkim dla rolników, bez konieczności interpretowania zawitych przepisów.

Jan Krzysztof Ardanowski przyznał, że dobrym pomysłem jest przekazanie krajom członkowskim części uprawnień, jak subsydialność i możliwości samodzielnego decydowania o przesunięciach środków z unijnego budżetu.

– Wspieramy Komisję Europejską w działaniach na rzecz wspólnej polityki rolnej, jednolitej polityki rolnej, ale uwzględniającej pewne prawo do decydowania krajów członkowskich – powiedział minister.

#### ■ Perspektywy GMO w Polsce

– Nie zamierzamy doprowadzać do tego, by w Polsce kiedykolwiek była legalna uprawa roślin GMO. Ustawa, którą przyjęliśmy w ubiegłym roku wydaje się w sposób szczelny chronić polski rynek przed uprawami GMO – powiedział minister Ardanowski.

Jednocześnie przyznał, że problem GMO pojawia się w szczególności na rynku pasz. Polska, jak i cała Unia Europejska, uzależniona jest obecnie od importu źródeł białka paszowego, głównie śruty sojowej GMO. Na polski rynek rocznie trafia około 2,4 mln ton śruty sojowej, która w 98% jest modyfikowana genetycznie. To obecnie najczęściej stosowany surowiec białkowy pasz, których rocznie produkujemy w Polsce około 20 mln ton. Wielkość polskiego rynku pasz, który od 2005 r. wzrósł o 100%, wynosi obecnie 14,6 mld złotych, a wartość powiązanego z nim rynku drobiarskiego na rok 2017 szacowana była

na 20 mld złotych. Ogromny sukces eksportu polskiego drobiu opiera się bowiem w dużej mierze na jego konkurencyjnej cenie, będącej efektem ekonomicznie korzystnego procesu hodowli polskiego drobiu.

Minister poinformował, że będzie starał się doprowadzić do rozwoju polskiej produkcji białka, która stopniowo będzie ograniczała import soi modyfikowanej genetycznie.

– Liczę, że wspólnie możemy ustalić dalsze kroki i drogę dochodzenia do tego, w jaki sposób, zgodnie z opiniami i oczekiwaniami naszych konsumentów, naszego społeczeństwa, wyeliminować również w paszy rośliny modyfikowane genetycznie.

Szef resortu rolnictwa zaznaczył, że jeżeli konsumenci są ostrożni i obawiają się żywności modyfikowanej genetycznie, to należy taką postawę uszanować. – To konsumenci decydują swoją siłą nabywczą, swoim portfelem, o tym, co chcą kupować – dodał Jan Krzysztof Ardanowski.

Minister zapowiedział, że wkrótce wprowadzone zostanie dobrowolne oznaczanie produktów wolnych od GMO. Będzie to informacja szczególnie ważna dla konsumentów, którzy takiej wolnej od GMO żywności poszukują.

#### ■ Innowacyjność jako wyzwanie dla rolnictwa

Przedmiotem panelu było z jednej strony przedstawienie projektów, planów oraz innowacyjnych działań służących m.in. koncentracji podaży krajowych towarów rolno-spożywczych oraz przeciwdziałania w zakresie marnotrawienia żywności, z drugiej pozycjonowanie Ministerstwa Rolnictwa i Rozwoju Wsi oraz Krajowego Ośrodka Wsparcia Rolnictwa jako instytucji prorozwojowych z nowoczesnym spojrzeniem na branżę rolno-spożywczą i rynek konsumencki.

W kontekście udogodnień wprowadzanych w rolnictwie minister

wspomniał o stonowaniu techniki obrazowej i wykorzystaniu satelit.

– Współcześnie dostępność satelitów sprawia, że możemy je wykorzystywać w sposób, jaki do tej pory był wręcz nieosiągalny dla branży rolnej – mówił minister Ardanowski. – Dla mnie sprawą pierwszorzędnej wagi jest to, żebyśmy mogli przy mniejszym wysiłku bardziej precyzyjnie określać parametry upraw, posługując się obrazowaniem satelitarnym.

Informacje takie zdaniem ministra pozwoliłyby na określenie ze znacznym, bo kilkutygodniowym, a nawet kilkumiesięcznym wyprzedzeniem określić wielkość zbiorów. Pomogłoby to w racjonalniejszym zarządzaniu rynkiem. Władzy publicznej dane takie pozwoliłyby chociażby na przeciwdziałanie rozmaitym spekulacjom na rynku i nieuprawnionym grom rynkowym.

Minister odnosząc się do bieżącej sytuacji w rolnictwie i problemu suszy odniósł się do kwestii szacowania strat. – Obecny system jest systemem, od którego trzeba odejść w kierunku ocen zobiektywizowanych. Wydaje się, że obrazowanie satelitarne daje taką możliwość użyciowania obiektywnej i niekwestionowanej oceny, bardziej precyzyjnej. Co jest istotne także dla budżetu państwa. Dodatkowo daje możliwość przesunięcia części pracownikom do innych zadań.

W Krynicy ministrowi Ardanowskiemu towarzyszyli sekretarz stanu Szymon Giżyński i podsekretarz Ryszard Zarudzki.

Wiceminister Giżyński był gościem panelu „Bezpieczeństwo żywności i środowiska. Wyzwania i perspektywy”, natomiast wiceminister Zarudzki panelu „Polityka spójności UE po 2020 – perspektywa regionów”.

Biuro Prasowe

☎ 22 623 18 38

Zdjęcia: archiwum MRiRW

# Zmiany w świadczeniach socjalnych

**W** latach 2015-2017 udział rodzin zamieszkujących tereny wiejskie i objętych pomocą społeczną wyniósł 43,3%, przy czym w poszczególnych województwach występowało duże zróżnicowanie. Największy udział świadczeniobiorców z terenów wiejskich w 2017 r. zanotowano w województwach: podkarpackim – 65% i lubelskim – 57,9%, najmniejszy natomiast w województwie śląskim – 19,4%.

## ■ Świadczenia rodzinne

Na podstawie ustawy o świadczeniach rodzinnych, kryteria dochodowe uprawniające do: zasiłku rodzinnego, specjalnego zasiłku opiekuńczego, a także jednorazowej zapomogi z tytułu urodzenia dziecka oraz wysokości świadczeń rodzinnych (z wyłączeniem wysokości świadczenia pielęgnacyjnego) – są weryfikowane co 3 lata, z uwzględnieniem wyników badań prognozy wsparcia dochodowego rodzin. Weryfikacji podlega również wysokość

zasiłku dla opiekuna. Najbliższa weryfikacja przypada 1 listopada 2018 r.

Rada Ministrów przyjęła 31 lipca br. rozporządzenie w sprawie wysokości dochodu rodziny albo dochodu osoby uczącej się, stanowiących podstawę ubiegania się o zasiłek rodzinny i specjalny zasiłek opiekuńczy, wysokości świadczeń rodzinnych oraz wysokości zasiłku dla opiekuna (Dz. U. 2018 r., poz.

1497). Po raz pierwszy od 12 lat wzrosnie zasiłek pielęgnacyjny. Wyższe będą też świadczenia dla opiekunów osób niepełnosprawnych, które nie były podnoszone od momentu ich wprowadzenia.

Od 1 listopada 2018 r. wzrosną kwoty następujących świadczeń rodzinnych, podlegających ustawowej weryfikacji:

- zasiłek pielęgnacyjny – 184,42 zł (wzrost o 31,42 zł) – I etap. Od 1 listopada 2019 r. będzie wynosił 215,84 zł (wzrost o 31,42 zł) – II etap. Docelowo kwota tego zasiłku wzrasta o ponad 40%;



Od 1 listopada br. wzrosną m.in. zasiłki pielęgnacyjny i opiekuńczy

- specjalny zasiłek opiekuńczy – 620 zł (wzrost o 19,2%, czyli o 100 zł).

## ■ Pomoc społeczna

Rada Ministrów przyjęła 11 lipca br. rozporządzenie w sprawie zweryfikowanych kryteriów dochodowych oraz kwot świadczeń pieniężnych z pomocy społecznej (Dz. U. 2018 r., poz. 1358). Wyższe kryteria za-

czną obowiązywać od 1 października 2018 r.

Podwyższenie kryteriów dochodowych wpłynie na wzrost liczby świadczeniobiorców korzystających ze świadczeń pieniężnych, których przyznanie jest uzależnione od spełnienia kryterium dochodowego oraz wzrost wysokości tych świadczeń.

Nowe kryteria dochodowe uprawniające do świadczeń z pomocy społecznej to:

- dla osoby samotnie gospodarującej – 701 zł (wzrost o 11%);
- dla osoby w rodzinie – 528 zł (wzrost o 3%).

Przyjęcie nowych kryteriów dochodowych wpłynie również na zwiększenie następujących kwot świadczeń pieniężnych:

- maksymalnej kwoty zasiłku stałego – do wysokości 645 zł (wzrost o 7%);
- kwoty stanowiącej podstawę ustalenia wysokości pomocy pieniężnej na usamodzielnienie, na kontynuowanie nauki i pomoc na zagospodarowanie w formie rzeczowej – do wysokości 1763 zł (wzrost o 2%);
- kwoty dochodu z 1 ha przeliczeniowego (stosowanej na potrzeby przepisów ustawy o pomocy społecznej) – do wysokości 308 zł (wzrost o 7%).

Departament Spraw Społecznych

i Oświaty Rolniczej

☎ 22 623 15 75

Zdjęcie: fotolia

## 300 plus – ruszył rządowy program „Dobry Start”

**P**rogram „Dobry Start” to inwestycja w edukację polskich dzieci. Jego celem jest wyrównywanie szans edukacyjnych dzieci, w tym również z obszarów wiejskich, niezależnie od kapitału kulturowego, społecznego i materialnego rodziny.

W ramach programu „Dobry Start” 300 zł przysługuje na rozpoczynające rok szkolny dzieci do ukończenia 18. roku życia lub 20. roku życia w razie kontynuowania rozpoczętej przed ukończeniem 18 lat nauki w danej szkole. W przypadku dzieci niepełnosprawnych uczących się w szkole, świadczenie przysługuje do ukończenia 24. roku życia.

Świadczenie jest wypłacane niezależnie od dochodów rodziny. Jest przyznawane na wniosek rodzica, opiekuna lub rodziny zastępczej. Wniosek o świadczenie moż-



Świadczenie w ramach programu „Dobry start” wypłacane jest niezależnie od dochodów rodziny

na składać online przez portal Ministerstwa Rodziny, Pracy i Polityki Społecznej (empatia.mrpips.gov.pl) lub bankowość elektroniczną w terminie do 30 listopada. Wniosek można złożyć także osobiście w urzędzie miasta czy gminy, ośrodka pomocy społecznej, ale także w innym, właściwym dla miejsca zamieszkania rodzica, „centrum świadczeń”. Można wysłać go również listownie.

Od 1 lipca do 24 sierpnia 2018 r. złożono prawie 2,55 mln wniosków z 3,4 mln przewidywanych w ramach programu „Dobry Start”. Do rodzin trafiło już ok 550 mln zł z budżetu programu.

Departament Spraw Społecznych

i Oświaty Rolniczej

☎ 22 623 15 75

Zdjęcie: fotolia

## 61 proc. wiejskich dzieci otrzymuje świadczenia z programu 500 plus

**P**rogram „Rodzina 500 plus” realizowany jest w całej Polsce od 1 kwietnia 2016 r. Świadczenie wychowawcze w wysokości 500 zł miesięcznie rodzice otrzymują niezależnie od dochodu na drugie i kolejne dzieci do ukończenia przez nie 18. roku życia, a w przypadku rodzin z dochodem poniżej 800 zł netto na osobę (lub 1200 zł netto w przypadku wychowywania w rodzinie dziecka niepełnosprawnego) wsparcie można otrzymać także na pierwsze lub jedyne dziecko.

Według danych na koniec czerwca 2018 r. programem objęto ponad 3,74 mln dzieci do lat 18. Od początku bieżącego roku



W gminach wiejskich wsparcie w ramach programu „Rodzina 500 plus” otrzymało 1,31 mln dzieci

do ponad 2,45 mln rodzin trafiło ponad 11,3 mln zł.

Rządowym programem objętych jest 54,1% wszystkich dzieci do lat 18. Na wsi odsetek ten wynosi 61%, w gminach miejsko-wiejskich 55%, a w miejskich 47%. Na wsi mieszka ponad 34,5% ogółu dzieci otrzymujących świadczenie. Wsparcie otrzymało w gminach wiejskich 1,31 mln dzieci, gminach miejsko-wiejskich 910 tys. (co stanowi 24,6% ogółu dzieci uczestniczących w Programie), w gminach miejskich 1,47 mln dzieci (39,9% ogółu dzieci uczestniczących w programie).

Departament Spraw Społecznych

i Oświaty Rolniczej

☎ 22 623 15 75

Zdjęcie: fotolia





# Rola gmin w planowaniu przestrzennym na obszarach wiejskich

Podstawą prawną zagospodarowania przestrzeni na obszarach wiejskich w Polsce są przepisy ustawy z dnia 27 marca 2003 r. o planowaniu i zagospodarowaniu przestrzennym (Dz. U. z 2017 r., poz. 1073, z późn. zm.) (zwanej dalej jako: „u.p.z.p.”). Zgodnie z przepisami tej ustawy kształtowanie i prowadzenie polityki przestrzennej na terenie gminy to zadanie własne gminy.

**P**rawidłowe zdiagnozowanie potrzeb mieszkańców i posiadanych na terenie gminy zasobów, w szczególności gruntów rolnych, jest warunkiem niezbędnym do racjonalnego planowania przestrzennego, zapewniającego zrównoważony rozwój danego terenu. Nabiera to szczególnego znaczenia w ostatnich latach, kiedy to obszary wiejskie przestają pełnić jedynie funkcję rolniczą i stają się w coraz większym stopniu miejscem rozwoju różnego rodzaju pozarolniczych działalności, w tym rekre-

acyjno-wypoczynkowych. Wydawanie zgód przez samorządy na wkraczanie mieszkalnictwa w otwarte tereny rolne, a tym samym wymieszanie się różnych funkcji na danym terenie, stwarza ryzyko występowania konfliktów utrudniających prowadzenie typowej dla tych terenów działalności rolniczej. Stąd niezbędna jest wyjątkowa rozważa zarówno po stronie samorządów, jak i samych właścicieli nieruchomości, aby planując sposób zagospodarowania danego terenu, dostrzegać potrzebę wielofunkcyjnego rozwoju

obszarów wiejskich i starać się ograniczać chaos urbanistyczny, który staje się przyczyną wielu konfliktów.

## ■ Studium uwarunkowań i kierunków zagospodarowania przestrzennego gminy

Pierwszym etapem lokalnego planowania przestrzennego jest uchwalenie *studium uwarunkowań i kierunków zagospodarowania przestrzennego gminy* (zwanego dalej jako: „studium”). Jest to dokument sporządzany obligatoryjnie dla całego obszaru gminy i określa on jej politykę przestrzenną. Do sporządzenia studium niezbędne jest przeprowadzenie przez władze gminy szeregu ocen i analiz, w tym:

- analiz ekonomicznych, środowiskowych i społecznych,
- prognoz demograficznych,



Podstawą prawną zagospodarowania przestrzeni na obszarach wiejskich w Polsce są przepisy ustawy z dnia 27 marca 2003 r. o planowaniu i zagospodarowaniu przestrzennym

- możliwości finansowania przez gminę wykonania sieci komunikacyjnej i infrastruktury technicznej, a także społecznej,
- bilansu terenów przeznaczonych pod zabudowę.

Dokonane przez gminę analizy, stanowią podstawę wyznaczenia w studium ogólnych kierunków i zasad zagospodarowania przestrzennego gminy, w tym wskazania obszarów, dla których gmina zamierza sporządzić miejscowy plan zagospodarowania przestrzennego, a także obszarów wymagających zmiany przeznaczenia gruntów rolnych i leśnych na cele nierolnicze i nieleśne.

Sporządzenie projektu studium obowiązkowo poprzedza zebranie i rozpatrzenie wniosków lokalnej społeczności. Jest to pierwszy etap, na którym wszyscy mieszkańcy mają możliwość aktywnego uczestniczenia w decyzjach odnośnie dalszego rozwoju ich gminy. Następnie treść opracowanego projektu studium wraz z rozwiązaniami w nim przyjętymi jest wykładana do publicznego wglądu. Jest to kolejny etap, gdzie mieszkańcy danej gminy mają możliwość wnoszenia swoich uwag. Po ich rozstrzygnięciu ostateczny tekst studium

przyjmowany jest stosowną uchwałą rady gminy.

■ **Miejscowy plan zagospodarowania przestrzennego**

Miejscowy plan zagospodarowania przestrzennego (zwany dalej jako:

*Kształtowanie i prowadzenie polityki przestrzennej na terenie gminy to zadanie własne gminy.*

„mpzp”) realizuje ustalenia studium, stąd też musi być z nim zgodny.

Miejscowy plan zagospodarowania przestrzennego jest aktem prawa miejscowego, jak też podstawowym narzędziem regulującym zagospodarowanie terenu gminy i to w nim, co do zasady, ustala się przeznaczenie terenu, rozmieszczenie inwestycji celu publicznego oraz określenie sposobów zagospodarowania i warunków zabudowy terenu (art. 4 ust. 1 u.p.z.p.). W przypadku braku uchwalenia takiego planu, określenie sposobów zagospodarowania i warunków zabudowy może zostać dokonane w drodze decyzji o warunkach zabudowy i zagospodarowania terenu (art. 4 ust. 2 u.p.z.p.).

Rada gminy – po przeprowadzeniu przez wójta (burmistrza, prezydenta miasta) m.in. analizy zasadności przystąpienia do sporządzenia planu – podejmuje uchwałę o przystąpieniu do sporządzania mpzp, która następnie podlega ogłoszeniu przez wójta (burmistrza, prezydenta miasta) w miejscowej prasie oraz ogłoszeniu, w sposób zwyczajowo przyjęty w danej miejscowości. Jest to czas na zgłoszenie właścicieli gruntów wniosków do przyszłego projektu mpzp, w tym wniosków o ustalenie nierolniczego przeznaczenia danych gruntów.



Rozwój budownictwa mieszkaniowego w gminie wiąże się z koniecznością zmiany przeznaczenia gruntów rolnych na cele inne niż rolnicze



W przypadku gruntów stanowiących użytki rolne klas I-III położonych w granicach administracyjnych miast nie jest wymagana zgoda Ministra Rolnictwa i Rozwoju Wsi na zmianę przeznaczenia gruntów rolnych

Wójt (burmistrz, prezydent miasta) po rozpatrzeniu zgłoszonych wniosków, sporządza projekt mpzp i wyklada do publicznego wglądu. Następnie sporządzony projekt mpzp wójt (burmistrz) przekazuje do uzgodnienia i zaopiniowania przez odpowiednie organy (art. 17 pkt 6 u.p.z.p.). Po wprowadzeniu zmian wynikających z uzyskanych opinii projekt mpzp jest wykładany do publicznego wglądu. Na tym etapie wszyscy zainteresowani mają kolejną możliwość zgłoszenia swoich uwag odnośnie rozwiązań przyjętych w projekcie planu.

Rozwój pozarolniczych inwestycji w gminach wiąże się z koniecznością zmiany przeznaczenia gruntów rolnych na cele inne niż rolnicze. Zrównoważony rozwój przestrzenny gminy wymaga pogodzenia wymogów rolnictwa ze zwiększającymi się potrzebami inwestycyjnymi w przemyśle, budownictwie mieszkaniowym, ale także z wymogami w zakresie ochrony środowiska. W tym celu ustawą z dnia 3 lutego 1995 r. o ochronie gruntów rolnych i leśnych (Dz. U. z 2017 r. poz. 1161) (zwanej dalej jako: „u. o. g. r. l.”), wprowadzone zostały regulacje, które mają prze-

ciwdziać nieracjonalnej gospodarce rolniczą przestrzenią produkcyjną. Przewidziane w ustawie ograniczenia administracyjne i ekonomiczne, mają na celu ochronę przed nieuzasadnionym zabudowaniem gleb najlepszej jakości. Przepisy u.o.g.r.l. są jednym z nie-

*Zrównoważony rozwój przestrzenny gminy wymaga pogodzenia wymogów rolnictwa ze zwiększającymi się potrzebami inwestycyjnymi w przemyśle, budownictwie mieszkaniowym, ale także z wymogami w zakresie ochrony środowiska.*

licznych instrumentów, który skutecznie przeciwdziała rozpraszaniu zabudowy nierolniczej i jej lokalizowaniu w otwartej przestrzeni rolniczej.

Zgodnie z art. 7 u.o.g.r.l., przeznaczenie na cele nierolnicze i nieleśne:

- gruntów rolnych stanowiących użytki rolne klas I-III – wymaga uzyskania zgody Ministra Rolnictwa i Rozwoju Wsi (art. 7 ust. 2 pkt. 1 u.o.g.r.l.),
- gruntów leśnych stanowiących własność Skarbu Państwa – wy-

maga uzyskania zgody Ministra Środowiska,

- pozostałych gruntów leśnych – wymaga uzyskania zgody marszałka województwa wyrażonej po uzyskaniu opinii izby rolniczej.

#### ■ Zgoda Ministra Rolnictwa i Rozwoju Wsi – grunty klasy I-III

Wyrażenie zgody na przeznaczenie użytków rolnych klas I-III na cele nierolnicze i nieleśne następuje wyłącznie na wniosek wójta (burmistrza) (art. 7 ust. 3 u.o.g.r.l.). Oznacza to, że właściciele gruntów w postępowaniu prowadzonym przez Ministra Rolnictwa i Rozwoju Wsi nie mają przymiotu strony.

Wniosek w sprawie przeznaczenia gruntów rolnych na cele nierolnicze przekazywany jest do Ministra Rolnictwa i Rozwoju Wsi za pośrednictwem marszałka województwa, który w terminie 30 dni od chwili złożenia wniosku przez wójta, dołącza swoją opinię i przesyła go do Ministra (art. 7 ust. 4 u.o.g.r.l.).

Należy pamiętać, że ustawodawca przewidział dwa przypadki, w których nie jest wymagana zgoda Ministra Rolnictwa i Rozwoju Wsi na zmianę przeznaczenia gruntów rolnych stanowiących użytki rolne klas I-III. Dotyczą one gruntów rolnych:

- położonych w granicach administracyjnych miast (art. 10a u. o. g. r. l.), oraz
- gruntów rolnych spełniających łącznie kryteria określone w art. 7 ust. 2a u.o.g.r.l. (tj. grunty o nieprzekraczającej powierzchni 0,5 ha, położone w zwartej zabudowie, w odległości 50 m od drogi publicznej).

Takie rozwiązanie pozwala znacznie skrócić całą procedurę zagospodarowania gruntów, które stanowią enklawy wśród istniejącej zabudowy, a tym samym umożliwia gminom na prowadzenie racjonal-

nej gospodarki przestrzennej. W pozostałych przypadkach, gdy planowana zabudowa wkracza w tereny rolne o najwyższej jakości gruntów, racjonalność zmiany przeznaczenia takich gruntów każdorazowo podlega ocenie przez Ministra Rolnictwa i Rozwoju Wsi.

le inwestycyjne gruntów rolnych najwyższych klas bonitacyjnych.

Przepisy ustawy o ochronie gruntów rolnych i leśnych wśród głównych zasad jakimi powinny kierować się wszystkie organy, w tym również władze gminy, przy podejmowaniu decyzji o przeznaczeniu

winna dotyczyć nieużytków i gruntów o najniższej przydatności produkcyjnej, zaś tylko w wyjątkowych przypadkach, gruntów najwyższej klasy. Tym samym najlepszej jakości grunty rolne można przeznaczyć na inne cele wyłącznie w sytuacji, gdy nie ma żadnej innej możliwości zrealizowania inwestycji, co powinno być szczegółowo i przekonywająco wykazane przez wnioskodawcę. To stwierdzenie powinno stanowić główną i podstawową przesłankę złożenia wniosku do Ministra Rolnictwa i Rozwoju Wsi o przeznaczenie na cele nierolnicze.

Podkreślenia wymaga, że zasób gruntów rolnych klas I-III jest niewielki i stanowi zaledwie około 25% powierzchni wszystkich gruntów rolnych w skali Polski. Proces glebotwórczy jest niezwykle powolny, wytworzenie 2 cm warstwy próchnicznej gleby może trwać nawet ponad 500 lat. Z tego względu, glebę uważa się za zasób w praktyce nieodnawialny, który powinien podlegać szczególnej ochronie poprzez pozostawienie go w naturalnym stanie dla przyszłych pokoleń w celu zapewnienia bezpieczeństwa żywnościowego kraju.

Przystępując do opracowania miejscowego planu zagospodarowania przestrzennego, władze gminy zobowiązane są do przestrzegania przepisów ustawy o ochronie gruntów rolnych i leśnych, w szczególności dotyczących ograniczania przeznaczenia wszystkich gruntów rolnych (nie tylko klas I-III) na cele nierolnicze.

Dokonując oceny zasadności przeznaczenia gruntów rolnych pod wskazany przez władze gminy sposób zagospodarowania, jak np.: pod zabudowę mieszkaniową jednorodzinną, usługową, produkcyjno-usługową czy rekreacyjną, Minister Rolnictwa i Rozwoju Wsi w oparciu o dokumenty przekazane



Na cele nierolnicze i nieleśne można przeznaczać przede wszystkim nieużytki i grunty o najniższej przydatności produkcyjnej

Minister Rolnictwa i Rozwoju Wsi ma prawny obowiązek oceny wniosków dotyczących przeznaczenia gruntów rolnych na cele nierolnicze przede wszystkim z punktu widzenia ochrony gruntów o najwyższej wartości produkcyjnej oraz utrzymania zwartości przestrzeni rolniczej przed zainwestowaniem. Stosownie do przepisów ustawy z dnia 14 czerwca 1960 r. Kodeks postępowania administracyjnego (Dz. U. z 2017 r., poz. 1257, z późn. zm.), Minister Rolnictwa i Rozwoju Wsi jest obowiązany w sposób wyczerpujący zebrać i rozpatrzeć cały materiał dowodowy. Jednocześnie należy podkreślić, że to na wójcie (burmistrzu), jako wnioskodawcy ciąży obowiązek dostarczenia kompletnego wniosku oraz takie jego uмотywowanie, aby przekonać Ministra o zasadności przeznaczenia na ce-

gruntów rolnych na cele nierolnicze, wskazują:

- art. 3 ust. 1 pkt 1, który stanowi, że ochrona gruntów rolnych polega m. in. na ograniczaniu przeznaczenia ich na cele nierolnicze lub nieleśne, oraz

*Zmiana przeznaczenia gruntów rolnych na cele nierolnicze powinna dotyczyć nieużytków i gruntów o najniższej przydatności produkcyjnej.*

- art. 6 ust. 1, stanowiący, że na cele nierolnicze i nieleśne można przeznaczać przede wszystkim grunty oznaczone w ewidencji gruntów jako nieużytki, a w razie ich braku – inne grunty o najniższej przydatności produkcyjnej.

Zasady te jednoznacznie wskazują, że zmiana przeznaczenia gruntów rolnych na cele nierolnicze po-

wraz z wnioskiem, przeprowadza analizę m. in.:

- ilości i jakości posiadanych przez gminę gruntów, co pozwala zbadać, czy gmina dysponuje gruntami słabszych klas bonitacyjnych lub gruntami rolnymi już przeznaczonymi na cele nierolnicze w poprzednich procedurach planistycznych, które pozwolą jej na rozwój i zaspokojenie potrzeb gospodarczych i mieszkaniowych lokalnej społeczności,
- położenia wnioskowanych gruntów względem rolniczej przestrzeni produkcyjnej oraz zagospodarowania gruntów sąsiadujących z wnioskowanymi, co pozwala stwierdzić czy projektowane zainwestowanie będzie ingerowało w otwartą rolniczą przestrzeń produkcyjną,
- zmian demograficznych, co pozwala określić realne zapotrzebowanie gminy na kolejne grunty pod zabudowę o charakterze nierolniczym.

#### ■ Wytyczne dla gmin w zakresie przygotowania wniosku

Analiza napływających do Ministerstwa Rolnictwa i Rozwoju Wsi wniosków wójtów (burmistrzów) w sprawie przeznaczenia gruntów rolnych na cele nierolnicze wskazuje, że przekazywana dokumentacja często wymaga uzupełnień, dodatkowych wyjaśnień oraz usunięcia błędów, co wydłuża prowadzone przed Ministrem Rolnictwa i Rozwoju Wsi postępowania administracyjne. Zdarzają się również przypadki, gdy uchybienia formalne wniosku, spowodowane są brakiem przeprowadzenia przez władze gminy wymaganych analiz, w tym: posiadanych rezerw najniższej jakości gruntów, potrzeb inwestycyjnych w stosunku do zmian demograficznych ludności, ekonomicznych, porównujących korzyści wynikające z dalszego utrzymania rolniczego

gruntów oraz zmiany ich przeznaczenia pod inwestycje nierolnicze.

W celu usprawnienia i przyspieszenia procesu rozpatrywania wniosków wójtów (burmistrzów), Ministerstwo Rolnictwa i Rozwoju Wsi przygotowało *Wykaz dokumentów i informacji, jakie powinien zawierać wniosek w sprawie przeznaczenia na cele nierolnicze gruntów rolnych klas I-III*. Wykaz ten dostępny jest na stronie internetowej Ministerstwa Rolnictwa i Rozwoju Wsi pod adresem: <https://www.gov.pl/rolnictwo/>, w dziale „Załatw sprawę”, „Przyjmowanie i załatwianie spraw”, „Przeznaczenie grun-

#### *Przystępując do opracowania miejscowego planu zagospodarowania przestrzennego, władze gminy zobowiązane są do przestrzegania przepisów ustawy o ochronie gruntów rolnych i leśnych.*

tów klas I-III”, a także został przesłany przy piśmie z dnia 24 sierpnia 2016 r. do marszałków województw z prośbą o przekazanie go do wójtów (burmistrzów).

Wśród najczęstszych nieprawidłowości we wnioskach wójtów (burmistrzów) o zmianę przeznaczenia gruntów rolnych klas I-III na cele nierolnicze, występują:

- brak pełnego uzasadnienia projektowanego przeznaczenia gruntów rolnych na cele nierolnicze zgodnie z przekazanym do marszałków Wykazem,
- nieprawidłowo sporządzony załącznik graficzny, tj.:
  - ✓ na nieaktualnej mapie ewidencyjnej bez widocznych numerów działek ewidencyjnych oraz konturów gleboznawczej klasyfikacji gruntów,
  - ✓ bez wskazanego szerszego otoczenia wnioskowanych gruntów, w tym:
    - ⇒ terenów istniejącej zabudowy zagrodowej,

⇒ terenów, które zostały już zagospodarowane na cele nierolnicze ze wskazaniem pełnionych przez nie funkcji,

⇒ terenów, które nie są jeszcze zabudowane, ale uzyskały wcześniej zgody na zmianę przeznaczenia gruntów rolnych na cele nierolnicze, ze wskazaniem funkcji, na jakie zostały przeznaczone,

- projektowanie na wnioskowanych gruntach w ramach jednego wydzielenia planistycznego zabudowy o charakterze nierolniczym (zabudowy mieszkaniowej, usługowej) i rolniczym (zagrodowej) – takie łączenie funkcji rolniczej z nierolniczą, nie jest możliwe w postępowaniu prowadzonym przed Ministrem Rolnictwa i Rozwoju Wsi,

- błędy rachunkowe w wykazach wnioskowanej powierzchni,
- rozbieżności pomiędzy ujawnioną na załączniku graficznym ewidencją gruntów i budynków a stanem faktycznym zainwestowania gruntów,
- skierowanie wniosku bezpośrednio do Ministra Rolnictwa i Rozwoju Wsi z pominięciem marszałka województwa.

Przesłanie do Ministerstwa kompletnego i spójnego wniosku w sprawie przeznaczenia na cele nierolnicze gruntów rolnych klas I-III, pozwala znacznie skrócić czas na jego rozpatrzenie, a tym samym dokończenie procedury uchwalania miejscowego planu zagospodarowania przestrzennego.

#### ■ Wyłączenie gruntów rolnych z produkcji

Przeznaczenie gruntów rolnych klas I-III na cele nierolnicze to dopiero pierwszy etap niezbędny do podjęcia w przyszłości procesu inwestycyjnego na tych gruntach. W celu rozpoczęcia innego niż rolnicze użytkowania gruntów – np. zrealizowanie zabudowy mieszkaniowej jednorodzinnej, produkcyjno-usłu-



Środki związane z wyłączeniem gruntów rolnych z produkcji, których dysponentem jest marszałek województwa, mogą być wydatkowane m.in. na budowę i modernizację dróg dojazdowych do gruntów rolnych

gowej czy infrastruktury technicznej – niezbędne jest wyłączenie gruntów rolnych z produkcji. Warunkiem legalnego wyłączenia gruntów z produkcji rolniczej jest uzyskanie decyzji zezwalającej na takie wyłączenie. Zgodnie z art. 4 pkt 11 u.o.g.r.l. przez wyłączenie gruntów rolnych z produkcji rolniczej należy rozumieć rozpoczęcie innego niż rolnicze wykorzystania gruntów. Organem właściwym w sprawach dotyczących wyłączenia gruntów rolnych z produkcji rolniczej jest starosta (art. 5 ust. 1 u.o.g.r.l.). Wniosek o zezwolenie na wyłączenie gruntów rolnych z produkcji składa się do starosty przed uzyskaniem pozwolenia na budowę.

Z wyłączeniem gruntów rolnych klas I-III z produkcji związane są obowiązki uiszczenia:

- należności – jednorazowej opłaty z tytułu trwałego wyłączenia gruntów z produkcji oraz
- opłat rocznych – opłat z tytułu użytkowania na cele nierolnicze lub nieleśne gruntów wyłączonych z produkcji wynoszących 10% należności, uiszczanych w razie trwałego wyłączenia – przez lat 10, a w przypadku nietrwałego wyłączenia

– przez okres tego wyłączenia, nie dłużej jednak niż przez 20 lat od chwili wyłączenia tych gruntów z produkcji.

Wysokość należności i opłat rocznych określa starosta w decyzji zezwalającej na wyłączenie gruntów

*W celu rozpoczęcia innego niż rolnicze użytkowania gruntów niezbędne jest wyłączenie gruntów rolnych z produkcji.*

rolnych z produkcji. Obowiązek ich wnoszenia powstaje od dnia faktycznego wyłączenia.

Sposób naliczania poziomu należności i opłat rocznych określony jest w art. 12 ust. 7 u. o.g.r.l. i uzależniony jest od rodzaju użytków rolnych oraz sposobu wytworzenia gleb, a także ich klasy.

Dysponentem środków związanych z wyłączeniem gruntów rolnych z produkcji jest marszałek województwa. Środki te powinny być wydatkowane na finansowanie ochrony, rekultywacji i poprawy jakości gruntów rolnych, w tym na budowę i modernizację dróg dojazdowych do gruntów rolnych

czy zbiorników wodnych służących małej retencji.

#### ■ Wsparcie budownictwa mieszkaniowego oraz inwestycji celu publicznego

Na podstawie art. 12 ust. 7 u.o.g.r.l. inwestorzy budownictwa mieszkaniowego są zwolnieni z obowiązku uiszczenia należności i opłat rocznych:

- do 0,05 ha w przypadku budynku jednorodzinnego,
- do 0,02 ha na każdy lokal mieszkalny, w przypadku budynku wielorodzinnego.

W przypadku zaś inwestycji celu publicznego oraz inwestycji o charakterze użyteczności publicznej z zakresu oświaty i wychowania, kultury, kultu religijnego oraz ochrony zdrowia i opieki społecznej, jeżeli inwestycja służy zaspokojeniu potrzeb lokalnej społeczności oraz dotyczy powiększenia lub założenia cmentarza, a także inwestycji zmierzających do osiągnięcia celów, o których mowa w art. 6 ustawy z dnia 21 sierpnia 1997 r. o gospodarce nieruchomościami (Dz. U. z 2018 r., poz. 121, z późn. zm.), na wniosek organu wykonawczego jednostki samorządu terytorialnego, jeżeli obszar gruntu podlegającego wyłączeniu nie przekracza 1 ha, marszałek województwa może umorzyć całość lub część należności i opłat rocznych (art. 12 ust. 16 i ust. 17 u. o. g. r. l.).

Właściciel, który w okresie 2 lat zrezygnuje w całości lub w części z uzyskanego prawa do wyłączenia gruntów z produkcji rolniczej lub leśnej, otrzymuje zwrot należności, jaką uiszczył, odpowiednio do powierzchni gruntów niewyłączonych z produkcji.

# KSOW wspiera rozwój obszarów wiejskich

Celem działań Krajowej Sieci Obszarów Wiejskich (KSOW) jest między innymi zwiększenie zainteresowania w zakresie wdrażania inicjatyw oraz aktywizacja mieszkańców wsi na rzecz podejmowania przedsięwzięć w zakresie rozwoju obszarów wiejskich, jak również wspieranie innowacji w rolnictwie i na obszarach wiejskich.

**2018** rok, jest kolejnym rokiem, w którym są realizowane operacje w ramach KSOW finansowane ze środków pomocy technicznej Programu Rozwoju Obszarów Wiejskich na lata 2014-2020. Realizowane są one przez Ministerstwo Rolnictwa i Rozwoju Wsi, Centrum Doradztwa Rolniczego w Brwinowie, wojewódzkie ośrodki doradztwa rolniczego, urzędy marszałkowskie i partnerów KSOW.

Operacje realizowane w roku bieżącym przez partnerów KSOW zostały wyłonione w ramach drugiego konkursu dla partnerów Krajowej Sieci Obszarów Wiejskich. Z roku na rok konkurs ten cieszy się coraz większym zainteresowaniem. W ramach konkursu 2/2018 zgłoszono i wybrano wiele ciekawych operacji, których realizacja będzie mieć pozy-

tywny wpływ na rozwój obszarów wiejskich. Do realizacji wybrano w sumie 340 operacji partnerów KSOW na łączną kwotę przekraczającą 17 mln zł, w tym 53 operacje

wybrane przez MRiRW na kwotę prawie 8 mln zł.

W wyniku realizowanych operacji w ramach KSOW upowszechniana jest między innymi wiedza w zakresie innowacyjnych rozwiązań w rolnictwie, produkcji żywności i na obszarach wiejskich, tworzenia krótkich łańcuchów dostaw oraz sprzedaży bezpośredniej, rolniczej produkcji ekologicznej, ograniczania degradacji środowiska naturalnego, rozwoju przedsiębiorczości



W ramach realizowanych operacji uczestnicy zdobywają m.in. praktyczną wiedzę w zakresie produkcji wyrobów regionalnych, tradycyjnych i ekologicznych



„Wiedz i mądrze jedz” to jedna z wielu operacji realizowanych w roku bieżącym przez partnerów KSOW

na obszarach wiejskich oraz promocja wsi jako miejsca do życia i rozwoju zawodowego.

W ramach realizowanych operacji uczestnicy zdobywają między innymi praktyczną wiedzę w zakresie stosowania innowacyjnych rozwiązań w rolnictwie, produkcji wyrobów regionalnych, tradycyjnych i ekologicznych, uzyskiwania certyfikatów produktów żywnościowych wysokiej jakości oraz sprzedaży bezpośredniej w ramach krótkiego łańcucha dostaw. Uczestnicy operacji zapoznają się również z praktycznymi przykładami pozarolniczej działalności gospodarczej (agroturystyka, małe przetwórstwo lokalne, gospodarstwa opiekuńcze) oraz z precyzyjnymi technologiami stosowanymi w rolnictwie mającymi pozytywny wpływ na ochronę środowiska naturalnego.

Operacje realizowane w ramach KSOW dotyczą tematów bardzo ważnych z punktu widzenia rolnictwa oraz wpisują się w „Plan dla wsi”.

Przykłady operacji realizowanych przez partnerów KSOW w 2018 r.:

- „Wiedz i mądrze jedz” – operacja propagująca korzyści dla małych producentów żywności, dla konsumentów oraz organizacji działających na rzecz rozwoju wsi, wynikające z organizowania i partycypowania w systemach Krótkich Łańcuchów Dostaw Żywności, opartych na sprzedaży bezpośredniej;

- „Z pola do garnka – współpraca rolników ekologicznych w skracaniu łańcucha dostaw” – operacja mająca na celu przygotowanie merytoryczne i praktyczne, krok po kroku, rolników zajmujących się produkcją



Uczestnicy operacji zapoznają się również z praktycznymi przykładami pozarolniczej działalności gospodarczej jak np. gospodarstwa opiekuńcze

ekologiczną do nawiązania współpracy między sobą w celu podjęcia wspólnych działań marketingowych, promocyjnych, tworzenia wspólnej oferty handlowej, wymiany wiedzy i doświadczeń;

- „Rolniku co zrobić, aby zarobić” – operacja promująca dobre praktyki i innowacyjne rozwiązania w rolnictwie, m. in. w celu podniesienia ekonomiki gospodarstw rolnych, przeniesienia w inne rejony kraju sprawdzonych rozwiązań związanych z produkcją roślinną i zwierzęcą oraz

podniesienia świadomości mieszkańców obszarów wiejskich związanej z ochroną środowiska i ochroną bioróżnorodności w rolnictwie;

- „Gospodarstwa opiekuńcze – rozwijanie usług społecznych na obszarach wiejskich” – operacja dotycząca wymiany wiedzy oraz nawiązania współpracy pomiędzy aktorami istotnymi z punktu widzenia rozwoju gospodarstw opiekuńczych, dzięki której możliwy będzie ich rozwój w Polsce.

Więcej informacji na temat realizowanych operacji w ramach KSOW można znaleźć na stronie internetowej [www.ksow.pl](http://www.ksow.pl).

Minister Rolnictwa i Rozwoju Wsi zachęca wszystkich chcących działać na rzecz rozwoju obszarów wiejskich do składania swoich pomysłów

w ramach kolejnych edycji konkursów dla partnerów KSOW, które będą ogłaszane przez Ministerstwo Rolnictwa i Rozwoju Wsi, z możliwością realizacji operacji na terenie całego kraju. Informacje na temat konkursów są publikowane m.in. na stronie internetowej MRiRW (<https://www.gov.pl/rolnictwo/>) oraz stronie internetowej [www.ksow.pl](http://www.ksow.pl).

Biuro Pomocy Technicznej

☎ 22 623 16 37

Zdjęcia: fotolia



# WPR na lata 2021-2027

Stanowisko polskiego rządu w zakresie propozycji prawnych Komisji Europejskiej

1 czerwca 2018 r. przedstawiony został przez Komisję Europejską (KE) pakiet trzech projektów rozporządzeń ustanawiających przepisy dotyczące realizacji WPR w latach 2021-2027<sup>1</sup>. W Ministerstwie Rolnictwa i Rozwoju Wsi przygotowano projekt stanowiska Rządu RP dotyczącego tych propozycji.

**P**rzy jego opracowywaniu wzięto pod uwagę dokumenty rządowe z 2016 r. i 2017 r. (odpowiednio: „Europejska wartość dodana wspólnej polityki rolnej (WPR) w kontekście unijnego budżetu” oraz „Wspólna Polityka Rolna po 2020 roku – polskie priorytety”) oraz wyniki konsultacji społecznych, a także uwzględniono opinie z dotychczasowej dyskusji nad przyszłością tej polityki, prowadzonej na forum unijnym. Ponadto, dokument stanowi rozwinięcie stanowiska Rządu RP przyjętego przez Komitet do Spraw Europejskich (KSE) 25 stycznia 2018 r. w odniesieniu do komunikatu KE „Przyszłość rolnictwa i produkcja żywności”.

Opracowany w resorcie rolnictwa projekt został 29 sierpnia 2018 r.

przyjęty przez Członków Komitetu do Spraw Europejskich w trybie obiegowym, jako oficjalne stanowisko rządowe do propozycji KE dotyczących reformy WPR po roku 2020.

## ■ Główne postulaty stanowiska Rządu RP

Rząd RP opowiada się przede wszystkim przeciwko zmniejszeniu poziomu unijnego finansowania WPR oraz przeciwko skoncentrowaniu redukcji na środkach wsparcia rozwoju obszarów wiejskich (II filar WPR). Unijna polityka rolna wymaga odpowiednich nakładów, ponieważ jest jednym z fundamentów jednolitego rynku UE, ma swoje umocowanie traktatowe, spełnia kluczową rolę w zapewnieniu bezpieczeństwa żywnościowego Europy i promowania

rozwoju obszarów wiejskich, a także w realizacji ambitnych unijnych celów środowiskowo-klimatycznych. Proponowane cięcia wydatków na WPR są też nieuzasadnione biorąc pod uwagę liberalną agendę handlową UE, zgodnie z którą zawierane są umowy handlowe z krajami, będącymi dużymi producentami i konkurencyjnymi eksporterami rolnymi, o często niższych niż w UE standardach produkcji (środowiskowych, dotyczących dobrostanu zwierząt). Cięcia budżetu WPR połączone z rozszerzeniem jej zadań byłyby zagrożeniem dla europejskiego modelu rolnictwa opartego na gospodarstwach rodzinnych i zrównoważonych metodach produkcji.

Priorytetem Rządu RP jest zapewnienie równych warunków konkurencji polskim rolnikom na jednolitym rynku UE. Funkcjonujące w ramach rolnego rynku wewnętrznego UE podmioty muszą spełniać te same i coraz wyższe unijne standardy produkcji, dlatego konieczne jest pełne wyrównanie poziomu płatno-

ści bezpośrednich między państwami członkowskimi. Zaproponowana przez Komisję niewielka skala wyrównywania płatności bezpośrednich utrzymałaby duże, nieuzasadnione i niespójne z nowymi celami WPR, dysproporcje wsparcia producentów rolnych działających na jednolitym rynku.

KE zaproponowała nowy model wdrażania WPR oparty o tzw. krajowe plany strategiczne. Rząd z uwagą odnotowuje tę propozycję, dostrzegając możliwości lepszego dostosowania rozwiązań wdrożeniowych do specyfiki poszczególnych państw i regionów. Z nowym modelem wiąże się też pewne wątpliwości związa-

nych efektów z punktu widzenia osiągania celów WPR, a w praktyce może natomiast spowodować wzrost obciążeń administracyjnych i zwiększone ryzyko finansowe dla państwa członkowskiego i rolników.

W stanowisku podkreślono, że włączenie do planu strategicznego WPR systemów na rzecz klimatu i środowiska (tzw. ekoprogramów – nowego komponentu płatności bezpośrednich) powinno mieć charakter dobrowolny dla państwa członkowskiego. Powinna być także zapewniona elastyczność w zakresie nowej warunkowości, m.in. umożliwienie wyłączenia z warunkowości pewnych grup gospodarstw. Takie

(SAPS) czy utrzymania tzw. płatności redystrybucyjnej, służącej lepszemu ukierunkowaniu wsparcia na małe i średnie gospodarstwa. Korzystna jest też propozycja utrzymania możliwości przyznawania wsparcia związanego z produkcją do sektorów, które mają szczególne znaczenie gospodarcze, społeczne lub środowiskowe. Zdaniem polskiego rządu istotne jest jednak rozszerzenie listy sektorów, jakie można objąć wsparciem związanym z produkcją, a także utrzymanie co najmniej obecnego pułapu na wsparcie związane, wynoszącego 15% (13%+2%) rocznej krajowej koperty finansowej na płatności bezpośrednie.

Polska opowiada się za zwiększeniem maksymalnego dopuszczalnego pułapu transferu między filarami do obecnie stosowanego poziomu 25%. Większa elastyczność w alokacji środków pomiędzy oboma filarami uzasadniona jest objęciem ich wspólnym i zintegrowanym procesem programowania, a także możliwością realizacji poszczególnych celów przez podobne instrumenty w każdym z filarów WPR (środowiskowe, klimatyczne, na rzecz zmian pokoleniowych).

Dodatkowo, zaproponowane przez KE przesunięcia środków z II na I filar WPR będą możliwe do wdrożenia dopiero od roku 2021, co powoduje lukę w poziomie finansowania I filaru w roku 2020 w porównaniu do roku 2019. Konieczne jest więc wypracowanie rozwiązań przejściowych, dających możliwość pokrycia tej różnicy w ramach transferu środków między filarami albo z innych źródeł.

Co do zasady, polski Rząd popiera ideę realizacji celów środowiskowych przez WPR, ale negatywnie ocenia zaproponowane przez Komisję silne ukierunkowanie budżetu tej polityki na cele środowiskowo-klimatyczne, szczególnie w sytuacji proponowanego ograniczenia tego



Zdaniem Polski konieczne jest pełne wyrównanie poziomu płatności bezpośrednich między państwami członkowskimi

ne z jego skomplikowaniem, niepewnością co do zapewnienia równoważnego podejścia do wdrażania WPR we wszystkich państwach członkowskich, czy ryzykiem dla utrzymania ciągłości unijnego finansowania.

W kontekście zmian sposobu wdrażania, negatywnie oceniony został mechanizm rozliczeń oparty na wyznaczaniu rocznych celów pośrednich i powiązaniu refundacji wydatków z budżetu UE z realizacją tych celów. Rozwiązanie to nie będzie wpływało na osiągnięcie lep-

rozwiązanie w obecnym okresie stosowane jest w przypadku gospodarstw uczestniczących w systemie dla małych gospodarstw. Polska podziela dążenie KE do zapewnienia odpowiedniej struktury wiekowej rolników poprzez wsparcie dla osób młodych, rozpoczynających działalność rolniczą.

Kilka propozycji KE w obszarze płatności bezpośrednich przyjęć należy pozytywnie. Poparcia wymaga propozycja utrzymania uproszczonego systemu płatności obszarowych

budżetu (40% całego WPR na klimat, 30% II filara na środowisko). Konsekwencją byłoby ograniczenie możliwości realizacji celów związanych z modernizacją i restrukturyzacją sektora rolno-żywnościowego oraz z rozwojem obszarów wiejskich.

Krytycznie oceniona została nie tylko koncentracja cięć budżetu WPR na II filarze, ale też propozycja zwiększenia współfinansowania krajowego. Podział środków II filara nadal powinien być proporcjonalny do skali potrzeb rozwojowych obszarów wiejskich i rolnictwa w poszczególnych państwach, odzwierciedlając pro-spójnościowy charakter WPR.

W ramach rozwiązań finansowych dotyczących II filara WPR negatywnie oceniona została propozycja automatycznego umarżania jego środków na zasadzie N+2 w miejsce obowiązującej w obecnym okresie programowania zasady N+3. Taka zmiana oznacza zawężenie elastyczności wdrażania planów strategicznych i wzrost ryzyka niepełnego wykorzystania środków.

Instrumenty wspólnej organizacji rynków rolnych pozostają ważnym i integralnym elementem WPR. Rząd uważa jednak, że Komisja powinna być bardziej aktywna w ich stosowaniu. Konieczne jest też podwyższenie cen referencyjnych – ich obecny poziom nie odzwierciedla dynamicznej sytuacji na rynkach rolnych, w tym rosnących kosztów produkcji.

W stanowisku zaproponowano, aby nie ograniczać listy sektorów objętych możliwościami sektorowych rodzajów interwencji w planie strategicznym oraz aby rozszerzyć listę podmiotów, które będą mogły korzystać z takiego wsparcia (włączając np. spółdzielnie, grupy producentów czy zrzeszenia producentów).

Rząd sprzeciwia się redukcji budżetu programu dla szkół z 250 mln euro do 220,1 mln euro (dla całej UE). Zaproponowane cięcia wydat-

ków na ten program niosą ryzyko ograniczania dostaw owoców i warzyw oraz produktów mlecznych do placówek oświatowych. Pozytywnie oceniono natomiast zwiększenie środków na wsparcie sektora pszczelarskiego (o 70% do 5,02 mln euro rocznie).

Rząd popiera działania na rzecz wzmocnienia powiązań pomiędzy nauką a praktyką rolniczą, w szczególności roli doradztwa rolniczego w systemie wiedzy i innowacji (AKIS). Podziela też opinię o potrzebie silniejszego uwzględnienia potencjału związanego z upowszechnianiem wiedzy, innowacji i nowych techno-

logii w budowaniu konkurencyjnego i zrównoważonego sektora rolno-żywnościowego UE, wykorzystując w tym celu m.in. możliwości programu „Horyzont Europa”.

Rząd stoi na stanowisku, iż realne uproszczenie WPR po roku 2020 powinno być priorytetem dalszych prac nad nowymi rozwiązaniami. Rozwiązania zaproponowane przez KE nie gwarantują osiągnięcia tego celu. Zaproponowany model wdrażania WPR zakłada budowę nowego, kompleksowego systemu prawnego i instytucjonalnego na poziomie państwa członkowskiego, przy dużo większej odpowiedzialności za tworzenie szczegółowych rozwiązań. Skala tych wyzwań będzie największa w państwach o rozdrobnionym rolnictwie, dlatego już od samego początku dyskusji Polska postuluje odpowiednie okresy przejściowe.

Przyjęte stanowisko rządowe dotyczy zmian zaproponowanych przez KE w projektach prawnych w sprawie WPR na lata 2021-2027. Należy pamiętać, że zawarte w projektach propozycje, mogą ulec jeszcze znaczącym zmianom w trakcie procesu negocjacji, zarówno pomiędzy



W stanowisku podkreślono, że włączenie do planu strategicznego WPR tzw. ekoprogramów powinno mieć charakter dobrowolny dla państwa członkowskiego

państwami członkowskimi, jak i pomiędzy instytucjami UE. Dotyczy to zarówno efektów negocjacji dotyczących samych przepisów przyszłej WPR, jak i negocjacji dotyczących jej finansowania w ramach wieloletnich ram finansowych.

Departament Strategii, Analiz i Rozwoju  
☎ 22 623 18 44  
Zdjęcia: fotolia

\* COM (2018) 392; COM (2018) 393; COM (2018) 394.

## O sprawach polskiego rolnictwa w Brukseli

Minister Jan Krzysztof Ardanowski 10 września br. spotkał się z unijnym komisarzem ds. rolnictwa Philem Hoganem. Minister poinformował o działaniach, jakie polski rząd podejmuje dla rolników dotkniętych suszą.

sprawności systemów melioracyjnych oraz tworzenia nowoczesnych systemów irygacyjnych.

Minister Ardanowski przedstawił także pakiet polskich propozycji

**W**śród tematów, które zostały poruszone w rozmowach z komisarzem, strona polska zgłosiła potrzebę skoordynowania wysiłków na rzecz rozszerzenia bezpieczeństwa białkowego w Europie. Minister Ardanowski uzyskał zapewnienie, że Komisja Europejska w listopadzie przedstawi europejski program dotyczący białka paszowego. Polska, jako jeden z pierwszych krajów, sygnalizuje konieczność budowy samowystarczalności białkowej Europy i odchodzenia od uzależnienia europejskiego sektora paszowego i produkcji zwierzęcej od dostaw śruty sojowej z krajów pozaunijnych.

Kolejną sprawą było poinformowanie komisarza o planowanych przez Polskę zmianach w PROW 2014-2020. Minister rolnictwa uzyskał zapewnienie, że służby komisarza Hogana szybko przeanalizują propozycje zgłaszane przez Polskę i sprawnie podejmą stosowne decyzje.



Bezpieczeństwo białkowe w Europie było jednym z wielu tematów rozmów, które zostały poruszone w czasie wrześniowego spotkania ministra Jana Krzysztofa Ardanowskiego z unijnym komisarzem ds. rolnictwa Philem Hoganem

Wśród proponowanych zmian będą: wsparcie dla gospodarstw dotkniętych ASF w kierunku alternatywnych źródeł dochodu, przyjęcie nowej delimitacji ONW, a także przekierowanie części środków na działania związane z poprawą

i oczekiwań związanych z przyszłą WPR i jej wieloletnimi ramami finansowymi na lata 2021-2027.

Biuro Prasowe

☎ 22 623 18 38

Zdjęcie: archiwum MRiRW

## Rolnictwo i dyplomacja

Nowe perspektywy rozwoju współpracy w dziedzinie rolnictwa były przedmiotem spotkań ministra rolnictwa i rozwoju wsi Jana Krzysztofa Ardanowskiego z ambasadorami Wielkiej Brytanii, Japonii i Izraela.

**9** sierpnia 2018 r. minister Jan Krzysztof Ardanowski przyjął Jonathana Knotta, ambasadora Wielkiej Brytanii w Polsce. Spotkanie zostało zorganizowane z inicjatywy strony brytyj-

skiej i odbyło się w kontekście trwających negocjacji dotyczących wystąpienia Wielkiej Brytanii z Unii Europejskiej.

Ambasador Knott przedstawił stan zaawansowania negocjacji

i brytyjskie oczekiwania odnośnie kalendarza oraz scenariusza dalszych rozmów z Komisją Europejską. Jednocześnie zadeklarował wolę utrzymania, po wyjściu Wielkiej Brytanii z UE, możliwie najściślejszych, wzajemnie korzystnych relacji, zbliżonych do obecnie obowiązujących. Minister Ardanowski podkreślił rolę Komisji Europejskiej jako jedyne negocjatora w ramach rozmów dotyczących wyjścia

Wielkiej Brytanii z UE. Zapewnił o wsparciu Polski w tym procesie i konieczności wypracowania jednolitych uregulowań w odniesieniu do Brexitu w ramach państw członkowskich UE. Rozmówcy podkreślili znaczenie i perspektywy polsko-brytyjskich relacji handlowych,

spodarczej, szczególnie w sektorze rolno-spożywczym.

Minister Ardanowski wskazał na czołową pozycję zajmowaną przez Polskę w produkcji wielu kategorii produktów żywnościowych, jak również dążenie do osiągnięcia ich najwyższej jakości. Podkreślił

z priorytetów bilateralnej współpracy w sektorze rolno-spożywczym. Podkreślił, że eksport wieprzowiny z terenów wolnych od choroby (czyli przeważającej części terytorium Polski) odbywa się z zachowaniem najwyższych standardów sanitarnych i jest w pełni bezpieczny dla potencjalnych konsumentów. Ambasador Kawada zadeklarował gotowość do przekazania polskich postulatów w tej kwestii do japońskiego Ministerstwa Rolnictwa, Leśnictwa i Rybołówstwa.

W trakcie spotkania minister Ardanowski wskazał również na możliwość rozwoju dwustronnej współpracy w sektorze nauki i zaawansowanych technologii. Zachęcał partnerów japońskich do dokonywania inwestycji w przetwórstwie rolno-spożywczym. Ambasador Kawada wspomniał o dużym uznaniu konsumentów japońskich dla polskich przetworów owocowych m.in. soków i coraz większym zainteresowaniu ich importem.

Japonia to istotny partner oraz rynek priorytetowy w kontekście współpracy w sektorze rolno-spożywczym. W 2017 r. odnotowano wzrost wartości polskiego eksportu



Perspektywy polsko-brytyjskich relacji handlowych były tematem rozmów ministra Jana Krzysztofa Ardanowskiego z ambasadorem Wielkiej Brytanii Jonathanem Knottem

wskazując na konieczność wspólnych wysiłków na rzecz zminimalizowania możliwych negatywnych skutków Brexitu dla gospodarek obu krajów.

Na prośbę ambasadora podjęto również tematykę obrotu nieruchomości rolnymi Skarbu Państwa w kontekście polskich uregulowań prawnych w tym zakresie.

Strony potwierdziły gotowość przyszłej, jak najlepszej współpracy w nowych uwarunkowaniach politycznych oraz zadeklarowały wolę bardziej intensywnego dialogu i jak najlepszych relacji dwustronnych, z korzyścią dla obu krajów.

Tego samego dnia minister Jan Krzysztof Ardanowski spotkał się także z Tsukasa Kawada, ambasadorem nadzwyczajnym i pełnomocnym Japonii. Spotkanie miało charakter kurtuazyjny, związany z rozpoczęciem w lipcu br. przez ambasadora Kawadę misji w Polsce. Rozmowy dotyczyły możliwości rozwoju polsko-japońskiej współpracy go-

wolę rozwijania produkcji żywności tradycyjnej, ekologicznej, regionalnej, tak aby polskie produkty rolno-spożywcze stały się symbolem żywności spełniającej najwyższe wymagania konsumentów. Minister zwrócił się z prośbą do strony japońskiej o jak najszybsze uznanie zasady re-



Spotkanie polskiego ministra rolnictwa z ambasadorem Japonii Tsukasa Kawada miało charakter kurtuazyjny, związany z rozpoczęciem w lipcu br. przez ambasadora Kawadę misji w Polsce

gionalizacji terytorium Polski w zakresie ASF oraz przywrócenie możliwości eksportu mięsa wieprzowego, uznając tę kwestię za jeden

do Japonii w tym sektorze o prawie 30% w stosunku do roku 2016 (w 2017 r. eksport osiągnął wartość 45,2 mln euro).



W czasie spotkania z Anną Azari, ambasadorem nadzwyczajnym i pełnomocnym Państwa Izrael, minister Jan Krzysztof Ardanowski rozmawiał m.in. o możliwości skorzystania z izraelskich doświadczeń w zakresie irygacji

23 sierpnia 2018 r. odbyło się spotkanie ministra Jana Krzysztofa Ardanowskiego z Anną Azari, ambasadorem nadzwyczajnym i pełnomocnym Państwa Izrael. Spotkanie miało na celu omówienie nowych perspektyw rozwoju współpracy w dziedzinie rolnictwa, głównie w obszarze systemów nawadniania. W związku z realizacją programu

poprawy żyzności gleb, w tym wapniowania oraz zwiększenia retencji wód i wprowadzenia systemu nawodnień w rolnictwie w ramach „Planu dla wsi” minister Ardanowski poinformował o zainteresowaniu strony polskiej skorzystaniem z izraelskich doświadczeń w zakresie irygacji. Z uwagi na panujące warunki klimatyczne Izrael jest liderem

w dziedzinie efektywnego zarządzania zasobami wodnymi. W trakcie spotkania strona polska poinformowała o gotowości nawiązania współpracy instytutów naukowo-badawczych z jednostkami z Izraela oraz o planach prezentacji polskiej oferty eksportowej podczas targów ISRAFOOD 2019 w Tel Awiwie.

Polские produkty rolno-spożywcze są dobrze znane konsumentom na rynku izraelskim. Wielkość polskiego eksportu do Izraela w 2017 r. osiągnęła wartość 200 mln euro i wzrosła w stosunku do roku poprzedniego o 15%. W ocenie ambasadora Anny Azari polscy eksporterzy nie wykorzystują w pełni potencjału izraelskiego rynku – szczególnie perspektywnym jest sektor mleczarski.

Departament Współpracy Międzynarodowej

☎ 22 623 24 71

Zdjęcia: archiwum MRiRW

## Mongolia chce kupić polskie krowy

Enkhbayara Jadamba, przedstawiciel parlamentu Mongolii, przewodniczący Związku Rolników Mongolii oraz Bataa Nemekh, ambasador nadzwyczajny i pełnomocny Mongolii w Polsce rozmawiali z Szymonem Giżyńskim, sekretarzem stanu w MRiRW na temat współpracy w sektorze bydła mlecznego.

w zakresie przetwórstwa mleka. Gościom zaprezentowano potencjał tego sektora oraz możliwości rozwoju współpracy naukowej. Ponadto przedstawiono ofertę polskich instytutów naukowo-badawczych, które wy-

**W** spotkaniu zorganizowanym 14 sierpnia 2018 r. z inicjatywy strony mongolskiej uczestniczyli również Zbigniew Chmielowiec, poseł, wiceprzewodniczący Polsko-Mongolskiej Grupy Parlamentarnej oraz przedstawiciele Polsko-Mongolskiej Izby Przemysłowo-Handlowej.

Na rynku mongolskim istnieje duże zapotrzebowanie na wysokiej jakości bydło mleczne. Strona mongolska liczy na możliwość zakupu zwierząt w Polsce, a także na możliwość skorzystania z polskich doświadczeń



Rozmowy z gościnnie w Ministerstwie Rolnictwa i Rozwoju Wsi przedstawicielami Mongolii dotyczyły m.in. możliwości zakupu bydła mlecznego w Polsce



Sekretarz stanu Szymon Giżyński zachęcał gości do zorganizowania misji przyjazdowej do Polski, podczas której zostaną przeprowadzone spotkania z przedstawicielami polskiej branży spożywczej

rażają nadzieję na nawiązanie współpracy z mongolskimi odpowiednikami. Wiceminister Giżyński zwrócił się również z prośbą o wyjaśnienia dotyczące warunków eksportu na rynek mongolski produktów pochodzenia roślinnego.

Strona mongolska wyraziła zainteresowanie wykorzystaniem pol-

skich doświadczeń w zakresie rolnictwa. Wiceminister Giżyński zachęcił gości do zorganizowania misji przyjazdowej do Polski, podczas której zostaną przeprowadzone spotkania z przedstawicielami polskiej branży spożywczej.

Wiceminister Giżyński wyraził przekonanie, że strona polska jest

w stanie odpowiedzieć na oczekiwania mongolskie, a także nadzieję, że wspólne działania przyniosą korzyści obu stronom. Przewodniczący delegacji mongolskiej podziękował za deklarację współpracy. Podkreślił także zgodne stanowisko obu krajów w zakresie strategicznego postrzegania roli rolnictwa w gospodarce, co powinno gwarantować dobre zrozumienie w dalszej współpracy.

Artykuły rolno-spożywcze dominują w ostatnich latach w polskim eksporcie całkowitym na rynek mongolski. W 2017 r. wartość eksportu produktów rolno-spożywczych z Polski do Mongolii wyniosła 20,4 mln euro i wzrosła o 4% w stosunku do 2016 r.

Departament Współpracy Międzynarodowej

☎ 22 623 24 71

Zdjęcie: archiwum MRiRW

## Wizyta ministra plantacji Sri Lanki

12 września 2018 r. sekretarz stanu Szymon Giżyński spotkał się z ministrem plantacji Sri Lanki Navinem Dissanayake. Spotkanie było poświęcone możliwościom rozwoju polsko-lankijskiej współpracy gospodarczej, ze szczególnym uwzględnieniem sektora rolno-spożywczego.

w tym nasion kwiatów, jak również technologiami i urządzeniami do przetwórstwa spożywczego.

Wiceminister Giżyński zwrócił się z prośbą o wsparcie w kontaktach z lankijskimi służbami weterynaryj-

**W**iceminister Giżyński, podkreślając wzrastające znaczenie rolnictwa w polskiej gospodarce, wskazał na czołową pozycję zajmowaną przez nasz kraj w produkcji wielu kategorii produktów żywnościowych, jak również dążenie do osiągnięcia ich najwyższej jakości. Wskazał także na możliwości polskich firm poszerzenia asortymentu eksportowanych do Sri Lanki produktów rolno-spożywczych. Minister Dissanayake podkreślił zainteresowanie Sri Lanki importem m.in. polskich sadzeniaków, nasion,



Spotkanie sekretarza stanu w MRiRW Szymona Giżyńskiego z ministrem plantacji Sri Lanki Navinem Dissanayake było poświęcone możliwościom współpracy polsko-lankijskiej w sektorze rolno-spożywczym



W czasie rozmów minister Navin Dissanayake podkreślał zainteresowanie Sri Lanki technologiami i urządzeniami do przetwórstwa spożywczego

nymi, mające na celu sprawne uzgodnienie świadectw weterynaryjnych na produkty zwierzęce.

W trakcie spotkania Szymon Giżyński podkreślił zainteresowanie nawiązaniem współpracy z partne-

rami lankijskimi nadzorowanych przez MRiRW instytutów naukowych.

Istotną kwestią poruszoną w trakcie spotkania była również możliwość wypracowania dwustronnego porozumienia, mającego na celu

rozwój polsko-lankijskiej współpracy w dziedzinie rolnictwa, jak również regulującą współpracę pomiędzy instytucjami wsparcia rolnictwa obu krajów.

Sri Lanka to istotny partner w kontekście możliwości rozwoju współpracy w sektorze rolno-spożywczym. W 2017 r. odnotowano 3,5-krotny wzrost wartości polskiego eksportu do Sri Lanki w tym sektorze, w stosunku do roku 2016 (w 2017 r. eksport osiągnął wartość 22,6 mln euro; najważniejszym polskim towarem eksportowym na rynek lankijski jest cukier, na który przypada 93% wartości eksportu rolno-spożywczego).

Departament Współpracy Międzynarodowej

☎ 22 623 24 71

Zdjęcie: archiwum MRiRW

## Polska żywność na targach w Hongkongu

Polskie sery, mleko, świeże jabłka, makarony, kasze, przekąski, kawior, napoje i soki owocowe, suszone owoce, a także słodczyce i dodatki cukiernicze – to produkty, z którymi mogli zapoznać się goście odwiedzający międzynarodowe targi żywności Food Expo 2018, odbywające się w drugiej połowie sierpnia br. w Hongkongu, w Chinach.

Wielką popularnością cieszyły się pokazy kulinarne prezentujące polskie specjały. Podczas każdego dnia targowego na stoisku Ministerstwa Rolnictwa i Rozwoju Wsi, we współpracy z Funduszem Promocji Mięsa Wołowego, organizowane były degustacje dań z wołowiny po polsku, z wykorzystaniem polskich produktów prezentowanych na stoisku.

Ministerstwo Rolnictwa i Rozwoju Wsi wzięło udział w tym wydarzeniu po raz pierwszy.

Targi Food Expo odbywały się w halach Hong Kong Convention & Exhibition Centre. Jest to jedna z największych wystaw dotyczących żywności na kontynencie azjatyckim. Każdą edycję targów odwiedza ponad 500 tys. zwiedzających spośród ponad 60 krajów.

Udział w wydarzeniach targowych poprzez organizację stoisk informacyjno-promocyjnych jest częścią działań prowadzonych w celu promocji polskich artykułów rolno-spożywczych na rynkach zagranicznych.

Departament Współpracy Międzynarodowej

☎ 22 623 24 71

Zdjęcie: archiwum MRiRW



Pokazy kulinarne prezentujące polskie specjały cieszyły się na targach w Hongkongu wielką popularnością



# Pomoc po suszy dla rolników i rybaków

Agencja Restrukturyzacji i Modernizacji Rolnictwa oferuje pomoc rolnikom, których gospodarstwa ucierpiały w skutek tegorocznej suszy lub powodzi, a także rybakom prowadzącym hodowlę ryb w gminach dotkniętych tymi klęskami żywiołowymi.

## ■ Wsparcie dla rolników

W pierwszej kolejności o wsparcie finansowe mogą ubiegać się rolnicy, w których gospodarstwach susza lub powódź spowodowały straty w uprawach w wysokości co najmniej 70 proc. Wnioski biura powiatowe ARiMR przyjmują od 14 do 28 września 2018 r. Stawka pomocy wynosi 1 tys. zł do 1 ha, jeśli rolnik miał ubezpieczoną przynajmniej połowę powierzchni upraw (z wyłączeniem łąk i pastwisk). Gospodarz, który nie miał takiej polisy, otrzyma 50 proc. tej kwoty.

Z kolei rolnicy, w których gospodarstwach szkody w uprawach wyniosły co najmniej 30 proc. i mniej

niż 70 proc., wnioski o pomoc mogą składać od 26 września do 17 października 2018 r. W tym przypadku bazowa stawka pomocy wynosi 500 zł na 1 ha powierzchni uprawy i również jest pomniejszana o połowę, gdy rolnik nie ma polisy.

Pomoc jest skierowana do producenta rolnego:

- któremu został nadany numer identyfikacyjny w trybie przepisów o krajowym systemie ewidencji producentów, ewidencji gospodarstw rolnych oraz ewidencji wniosków o przyznanie płatności;
- w którego gospodarstwie rolnym szkody w uprawach rolnych spowodowane wystąpieniem w 2018 r.

suszy lub powodzi, powstałe na powierzchni uprawy, objęły co najmniej 30% danej uprawy (przy czym w ramach naboru wniosków składanych w terminie 14-28 września 2018 r. pomocą będą objęte szkody poniesione na powierzchni uprawy w wysokości co najmniej 70% danej uprawy);

- będącego mikroprzedsiębiorstwem, małym albo średnim przedsiębiorstwem w rozumieniu załącznika nr 1 do rozporządzenia nr 702/2014.

Pomoc będzie udzielana:

- poza formułą pomocy *de minimis* (pomoc publiczna), na warunkach określonych w rozporządzeniu Komisji (UE) nr 702/2014 – w przypadku, gdy szkody spowodowane tegoroczną suszą lub powodzią, oszacowane przez komisję powołaną przez wojewodę właściwego ze względu na miejsce wystąpienia



O pomoc ARiMR ubiegać się mogą rolnicy, których gospodarstwa ucierpiały w skutek tegorocznej suszy oraz rybacy prowadzący hodowlę ryb w gminach nią dotkniętych

szkód będą wynosić powyżej 30% średniej rocznej produkcji rolnej w gospodarstwie rolnym lub średniej rocznej produkcji roślinnej w gospodarstwie rolnym, albo

- w ramach formuły pomocy *de minimis*, zgodnie z przepisami rozporządzenia Komisji (UE) nr 1408/2013 – w przypadku, gdy powyższe szkody będą wynosić nie więcej niż 30% średniej rocznej produkcji rolnej lub średniej rocznej produkcji roślinnej.

Wysokość pomocy ustala się jako iloczyn deklarowanej przez producenta rolnego we wniosku powierzchni uprawy, w której powstały szkody oraz stawki pomocy. Przy czym, w przypadku pomocy udzielanej:

- poza formułą pomocy *de minimis* (pomoc publiczna) wysokość pomocy nie może przekroczyć wartości stanowiącej różnicę pomiędzy 80% bądź 90% (w zależności od położenia gospodarstwa rolnego) kwoty obniżenia dochodu powiększonej o koszty poniesione i pomniejszonej o koszty nieponiesione, a wysokością pomocy otrzymanej na podstawie odrębnych przepisów i otrzymanych odszkodowań;
- w ramach formuły pomocy *de minimis* przyznawana pomoc nie może przekroczyć równowartości w euro dostępnego limitu *de minimis* (z uwzględnieniem limitu w zakresie pomocy w rolnictwie, rybołówstwie i ogólnego limitu pomocy *de minimis*).

Kwota pomocy będzie podlegała pomniejszeniu o 50% dla producentów rolnych, którzy w dniu wystąpienia szkód w uprawach rolnych nie mieli ubezpieczonych co najmniej 50% powierzchni upraw w gospodarstwie rolnym, z wyłączeniem łąk i pastwisk.

Do wniosku należy dołączyć, w przypadku:

- pomocy *de minimis*, udzielanej zgodnie z rozporządzeniem Komisji (UE) nr 1408/2013:

- ✓ kopię protokołu oszacowania szkód, zawierającego informacje o powierzchni upraw, w których powstały szkody,

- ✓ zaświadczenia dotyczące otrzymanej pomocy *de minimis* (równoważne ze złożeniem zaświadczenia jest wypełnienie oświadczenia dotyczącego otrzymanej pomocy *de minimis*);

- pomocy udzielanej zgodnie z rozporządzeniem Komisji (UE) nr 702/2014 – pomoc publiczna:

- ✓ kopię protokołu oszacowania szkód, zawierającego informacje o powierzchni upraw, w których powstały szkody, z adnotacją wojewody potwierdzającą wystąpienie szkód.

#### ■ Wsparcie dla rybaków

O pomoc w ARiMR mogą ubiegać się także rybacy, którzy prowadzili chów lub hodowlę ryb słodkowodnych w stawach położonych na obszarze gmin, w których wystąpiła w 2018 r. susza lub powódź. Wnioski należy składać w biurach powiatowych Agencji w terminie od 14 do 28 września 2018 r. Rybacy mogą otrzymać wsparcie w wysokości 300 zł do 1 ha gruntów pod zarybionymi stawami.

Pomoc będzie udzielana podatnikowi podatku rolnego, który:

- w 2018 r. prowadził chów lub hodowlę ryb słodkowodnych w stawach rybnych położonych na obszarze gmin, w których wystąpiła w 2018 r. susza lub powódź w rozumieniu przepisów ustawy o *ubezpieczeniach upraw rolnych i zwierząt gospodarskich*;

- posiada numer identyfikacyjny nadany w trybie przepisów o krajowym systemie ewidencji producentów, ewidencji gospodarstw rolnych oraz ewidencji wniosków o przyznanie płatności (EP), lub weterynaryjny numer identyfikacyjny nadany przez powiatowego lekarza weterynarii;

- złożył do Instytutu Rybactwa Śródlądowego im. Stanisława Sakowicza w Olsztynie sprawozdanie RRW-22 za rok 2016 oraz rok 2017, zawierające zestawienie dotyczące powierzchni stawów rybnych oraz ilości ryb wyprodukowanych w stawach rybnych i innych urządzeniach służących do chowu lub hodowli.

Pomoc będzie miała charakter pomocy *de minimis* w rybołówstwie udzielanej na podstawie rozporządzenia Komisji (UE) nr 717/2014 z dnia 27 czerwca 2014 r.

Wysokość pomocy dla poszczególnych podatników podatku rolnego ustala się jako iloczyn powierzchni gruntów pod stawami zarybionymi oraz stawki pomocy na 1 ha tej powierzchni.

Do wniosku należy dołączyć:

- zaświadczenia dotyczące otrzymanej pomocy *de minimis* (równoważne ze złożeniem zaświadczenia jest wypełnienie we wniosku oświadczenia dotyczącego otrzymanej pomocy *de minimis*);
- oświadczenie wnioskodawcy o powierzchni stawu zarybionego, na wskazanej we wniosku działce ewidencyjnej;
- oświadczenie wnioskodawcy o złożeniu do Instytutu Rybactwa Śródlądowego im. Stanisława Sakowicza w Olsztynie formularza sprawozdania RRW-22 za rok 2016 oraz rok 2017;
- kserokopię nakazu płatniczego podatku rolnego za 2018 r. wystawionego przez organ podatkowy właściwy ze względu na miejsce położenia stawu zarybionego.

Formularze wniosków dostępne są na stronie internetowej Agencji Restrukturyzacji i Modernizacji Rolnictwa ([www.arimr.gov.pl](http://www.arimr.gov.pl)), w zakładce Susza-Pomoc kłękowska.

# Przekaż gospodarstwo, weź pieniądze z PROW 2014-2020

Nabór wniosków od 28 września do 27 października

Właściciel gospodarstwa uczestniczącego w tzw. systemie dla małych gospodarstw, który zdecyduje się zakończyć działalność rolniczą i przekazać lub sprzedać swoją ziemię innemu rolnikowi, może ubiegać się o specjalną rekompensatę z Programu Rozwoju Obszarów Wiejskich na lata 2014-2020.

Od 28 września do 27 października 2018 r. ARiMR przyjmuje wnioski o przyznanie pomocy w ramach podziałania „Płatności na rzecz rolników kwalifikujących się do systemu dla małych gospodarstw, którzy trwale przekazali swoje gospodarstwo innemu rolnikowi”. Jest to trzeci nabór wniosków z tego podziałania.

## ■ Kto może otrzymać wsparcie?

Pomoc może być przyznana rolnikowi – osobie fizycznej, który spełnia następujące warunki:

- jest wpisany do ewidencji producentów;
- jest pełnoletni;
- uczestniczy w systemie dla małych gospodarstw, który jest częścią płatności bezpośrednich;
- przekaze w sposób trwały posiadane gospodarstwo rolne, w tym zwierzęta gospodarskie, innemu rolnikowi, który jest osobą fizyczną, osobą prawną lub jednostką organizacyjną nieposiadającą osobowości prawnej, prowadzącą na własny rachunek działalność rolniczą na terytorium Rzeczypospolitej Polskiej i który zobowiąże się do prowadzenia działalności

rolniczej w gospodarstwie utworzonym w wyniku powiększenia przez okres co najmniej 5 lat;

- nie będzie prowadził działalności rolniczej co najmniej przez 5 lat, licząc od dnia przekazania gospodarstwa rolnego;
- po przekazaniu gospodarstwa rolnego nie będzie podlegał ubezpieczeniu społecznemu rolników w Kasie Rolniczego Ubezpieczenia Społecznego.

## ■ Jaka jest wysokość pomocy?

Wysokość pomocy stanowi 120 proc. rocznej płatności, do której

rolnik kwalifikuje się w ramach systemu dla małych gospodarstw. Premia naliczana jest od daty trwałego przekazania gospodarstwa rolnego do 31 grudnia 2020 r. Wsparcie wypłacane jest jednorazowo.

Wniosek o przyznanie rekompensaty należy złożyć osobiście lub przez upoważnioną osobę w biurze powiatowym ARiMR, właściwym ze względu na miejsce położenia gospodarstwa. Wniosek można również wystąpić listem poleconym.

Limit środków przeznaczonych na premie dla rolników kwalifikujących się do systemu dla małych gospodarstw, którzy trwale przekazali swoje gospodarstwo innemu rolnikowi w PROW 2014-2020 wynosi prawie 30 mln euro.

Biuro Prasowe

☎ 22 318 40 90

Zdjęcie: fotolia



Specjalna rekompensata dla właściciela gospodarstwa uczestniczącego w systemie dla małych gospodarstw, który zdecyduje się zakończyć działalność rolniczą i przekazać lub sprzedać swoją ziemię innemu rolnikowi, wynosi 120 proc. rocznej płatności i naliczana jest od daty trwałego przekazania gospodarstwa do 31 grudnia 2020 r.

# Zmiany w IRZ

W życie weszły nowe przepisy, które ułatwiają rejestrację zwierząt

Od 11 września br. rolnicy muszą stosować zmienione przepisy dotyczące identyfikacji i rejestracji zwierząt gospodarskich. Tego dnia weszła bowiem w życie ustawa z 20 lipca 2018 r. o zmianie ustawy o systemie identyfikacji i rejestracji zwierząt.

**P**oniżej przedstawione zostały główne zmiany, które nowelizacja wprowadza.

## ■ Posiadacze trzody chlewnej

Posiadacze trzody chlewnej muszą zwrócić uwagę na to, że:

- w przypadku zagrożenia wystąpienia lub wystąpienia choroby zakaźnej zwierząt podlegającej obowiązkowi zwalczania i określenia obszaru zapowietrzonego, zagrożonego lub innego obszaru podlegającego ograniczeniom, wprowadzono na tych obszarach obowiązek zgłoszenia w ciągu 2 dni zwiększenia lub zmniejszenia liczebności stada, z wyjątkiem urodzenia oraz uboju zwierzęcia gospodarskiego;
- w przypadku zagrożenia wystąpienia lub wystąpienia choroby zakaźnej zwierząt podlegającej obowiązkowi zwalczania i określenia obszaru zapowietrzonego, zagrożonego lub innego obszaru podlegającego ograniczeniom, wprowadzono na tych obszarach obowiązek zgłoszenia faktu oznakowania świni, w terminie 2 dni od dnia oznakowania, podając liczbę oznakowanych zwierząt;
- zmieniono zasady znakowania świń poprzez założenie na małżowinę uszną kolczyka albo wytatuowanie numeru siedziby stada, w której świ-

nia się urodziła przed opuszczeniem przez to zwierzę tej siedziby stada, nie później jednak niż w terminie 30 dni od dnia urodzenia tego zwierzęcia;

- doprecyzowano termin dodatkowego oznakowania świń poprzez założenie na małżowinę uszną kolczyka albo wytatuowanie numeru identyfikacyjnego zgodnego z numerem siedziby stada, w której świnia przebywa powyżej 30 dni, w przypadku, gdy świnia została przemieszczona do siedziby stada innej niż siedziba stada urodzenia i świnia przebywa w tej siedzibie stada dłużej niż 30 dni, – bezwzględnie, jednak nie później niż

przed opuszczeniem przez to zwierzę tej siedziby stada;

- zrezygnowano z obowiązku zgłoszenia do kierownika biura dodatkowego oznakowania świń;
- wprowadzono obowiązek znakowania świń, w przypadku utraty przez świnie kolczyka lub jego uszkodzenia, w terminie 1 dnia od stwierdzenia tej okoliczności;
- doprecyzowano przepis w zakresie przekazywania kierownikowi biura, jako wyników spisu stanu stada świń tylko liczby świń ustalonej podczas spisu.

## ■ Posiadacze bydła, owiec i kóz

Posiadacze bydła, owiec i kóz muszą zwrócić uwagę na to, że:

- wyłączone posiadaczy bydła z obowiązku dokonywania spisu stanu stada;
- zrezygnowano z obowiązku przekazywania wyników spisu owiec lub kóz do kierownika biura (liczbę zwierząt ustaloną podczas spisu należy odnotować w księdze rejestracji).

## ■ Pośrednicy, organizatorzy targów, wystaw, pokazów lub konkursów zwierząt

Muszą zwrócić uwagę na to, że:

- zwolniono podmioty prowadzące działalność w zakresie organizowania targów, wystaw, pokazów lub konkursów zwierząt z obowiązku prowadzenia księgi rejestracji dla świń;
- zwolniono podmioty prowadzące obrót zwierzętami, pośrednictwo w tym obrocie lub skup zwierząt z obowiązku prowadzenia ewidencji;



11 września br. weszły w życie przepisy ułatwiające rejestrację zwierząt

- wprowadzono obowiązek prowadzenia ewidencji dla podmiotów prowadzących miejsca gromadzenia zwierząt, podmiotów prowadzących działalność w zakresie organizowania targów, wy-

staw, pokazów lub konkursów zwierząt;

- zwolniono z obowiązku dokonywania spisu stanu stada:

- ✓ owiec lub kóz;
- ✓ świń

posiadaczy zwierząt władających nimi tymczasowo, w związku z ich transportem.

Biuro Prasowe

☎ 22 318 40 90

Zdjęcie: fotolia

# ARiMR uruchomiła nowy portal do rejestracji zwierząt

Ruszył przygotowany przez Agencję Restrukturyzacji i Modernizacji Rolnictwa nowy Portal IRZplus. Dzięki niemu rolnicy i przedsiębiorcy z terenów wiejskich, którzy posiadają oznakowane bydło, owce, kozy czy świnię, mogą szybko i wygodnie dokonywać przez internet zgłoszeń o zdarzeniach dotyczących zwierząt gospodarskich, np. o ich urodzeniu, kupnie, wywozie lub uboju.

w aplikacji e-WniosekPlus w celu utworzenia nowego konta. Jeśli natomiast mają już dostęp do tej aplikacji, mogą w łatwy sposób, podczas logowania, rozszerzyć posiadane uprawnienia o dostęp do Portalu IRZplus lub skorzystać z posiadanego dostępu do dotychczasowej aplikacji CK IRZ.

Więcej informacji można uzyskać na stronie internetowej ARiMR ([www.arimr.gov.pl](http://www.arimr.gov.pl)) w zakładce Identyfikacja i Rejestracja Zwierząt.

Biuro Prasowe

☎ 22 318 40 90

Zdjęcie: ©Pantherstock/ Photogenica

**O**bowiązek dokonywania zgłoszeń, mający na celu zapewnienie bezpieczeństwa żywności, nakłada ustawa o systemie identyfikacji i rejestracji zwierząt.

Korzystanie z Portalu IRZplus znacznie ułatwia składanie zgłoszeń przemieszczeń zwierząt, np. kupno-sprzedaż. Jeśli jedna strona złoży zgłoszenie za pośrednictwem IRZplus, to druga strona będzie widziała na swoim koncie tę informację i wystarczy, że potwierdzi – również za pośrednictwem Portalu IRZplus – prawidłowość zawartych w niej danych. Nie będzie konieczności wypełniania nowego zgłoszenia przemieszczenia.

Za pośrednictwem IRZplus można także w domu, bez konieczności udawania się do biura powiatowego Agencji, złożyć zapotrzebowanie na numery kolczyków dla bydła, owiec i kóz oraz ich duplikaty, a także zamówić duplikaty paszportów dla bydła. Dla hodowcy zwierząt stworzona w Portalu baza da-

nych o ich stadzie będzie pomocnym narzędziem. Będzie można w każdej chwili sięgnąć po zgromadzone w niej potrzebne informacje, sprawdzić złożone przez siebie zgłoszenia lub złożyć nowe.

Posiadacze zwierząt, którzy chcą skorzystać z Portalu IRZplus, uzyskają do niego dostęp rejestrując się



Agencja uruchomiła nowy portal do rejestracji zwierząt, dzięki któremu rolnicy i przedsiębiorcy z terenów wiejskich posiadający oznakowane bydło, owce, kozy czy świnię, mogą dokonywać przez internet zgłoszeń dotyczących zwierząt gospodarskich

# Z pierwszej ręki

Ponad 308 mld zł wypłaciła Agencja Restrukturyzacji i Modernizacji Rolnictwa od początku swojego istnienia, czyli od 1994 r., do 1 lipca 2018 r. Z tej kwoty 162,4 mld zł trafiło do rolników w ramach dopłat bezpośrednich. Blisko 74,3 mld zł to z kolei wsparcie wypłacone z budżetu Programu Rozwoju Obszarów Wiejskich na lata 2007-2013, a prawie 4,3 mld zł to pomoc przekazana ze środków Programu Operacyjnego Zrównoważony rozwój sektora rybołówstwa i nadbrzeżnych obszarów rybackich 2007-2013. Na dofinansowanie Wspólnej Organizacji Rynku Owoców i Warzyw ARiMR przekazała ponad 8 mld zł. Agencja wypłaciła także w ramach tzw. pomocy krajowej udzielanej z budżetu państwa ponad 22,6 mld zł. Pieniądze te zostały przeznaczone m.in. na dopłaty do kredytów inwestycyjnych, obrotowych i kłeszkowych, dofinansowanie kosztów utylizacji padłych zwierząt gospodarskich. Pozostała kwota została przekazana na rozwój wsi i obszarów wiejskich w ramach unijnych programów pomocowych wdrażanych przez ARiMR.



Ponad 12,9 mld zł wypłaciła do 1 lipca 2018 r. ARiMR z Programu Rozwoju Obszarów Wiejskich na lata 2014-2020. Do tego czasu odbyło się 77 naborów na różne instrumenty wsparcia oferowane przez ten program, w ramach których złożono ponad 3,4 mln wniosków, podpisano ponad 2,5 mln umów. Z PROW 2014-2020 największe kwoty zostały wypłacone przez ARiMR dla województw: mazowieckiego (ponad 1,75 mld zł), podlaskiego (ponad 1,34 mld zł), wielkopolskiego (ponad 1,22 mld zł) oraz lubelskiego (ponad 1,19 mld zł).

W ramach mechanizmów rynkowych przejętych przez ARiMR z ARR (w tym delegowanych do KOWR) od 1 września 2017 r. do 1 lipca 2018 r. Agencja wypłaciła blisko 179,5 mln zł. Z tej kwoty najwięcej środków przekazano na programy szkolne promujące spożycie owoców, warzyw i produktów mleczarskich (Owoce i warzywa

w szkole, Doptaty do spożycia mleka i przetworów mlecznych, Program dla szkół – łącznie **156,9 mln zł**) oraz na interwencyjny zakup odtłuszczonego mleka w proszku (łącznie z kosztami przechowywania ponad **31,8 mln zł**).

**O 15 mln zł zwiększone zostały środki dla producentów trzody chlewnej z terenów objętych ASF** przewidziane na udzielanie i wypłatę w 2018 r. nieoprocentowanej pożyczki przeznaczonej **na sfinansowanie nieuregulowanych zobowiązań cywilnoprawnych**. To już kolejna transza pieniędzy przeznaczona w tym roku na taką pomoc, a łączna kwota tego typu wsparcia wynosi 71,5 mln zł. Nabór wniosków o takie wsparcie prowadzony jest w systemie ciągłym. Wniosek o pożyczkę można złożyć w biurze powiatowym ARiMR właściwym ze względu na miejsce zamieszkania albo siedzibę producenta trzody chlewnej. Maksymalna kwota pożyczek wynosi od 50 000 zł do 1 000 000 zł na siedzibę stada – zależnie od liczby świń utrzymywanych średniorocznie w 2016 r. w danym stadzie świń. Pożyczkę można zaciągnąć na okres do 10 lat. Agencja nie pobiera żadnych opłat z tytułu udzielenia pożyczki. Pomocą państwa są nieopłacane przez pożyczkobiorców odsetki od udzielonej pożyczki. Pomoc ma charakter pomocy *de minimis* w rolnictwie.



**5415 wniosków o wsparcie wpłynęło do ARiMR od młodych rolników chcących samodzielnie rozpocząć gospodarowanie.** Nabór wniosków na *Premie dla młodych rolników* trwał od 29 czerwca do 30 lipca 2018 r. Pomoc w wysokości 100 tys. zł jest udzielana z budżetu PROW 2014-2020. W pierwszej kolejności premia przysługuje wnioskodawcom, którzy uzyskali największą liczbę punktów, przy czym pomoc jest przyznawana, jeżeli wnioskodawca uzyskał co najmniej 8 punktów.

# Ważne dla rolników chcących wziąć kredyt

**D**zięki porozumieniu ARiMR z SGB Bankiem S.A. oraz BGŻ BNP Paribas S.A. rolnicy mogą skorzystać z nowej linii kredytów preferencyjnych, nowe jest także oprocentowanie kredytów „kłęskowych”.

## ■ Nowy kredyt obrotowy na zakup rzeczowych środków do produkcji rolnej

Kredyt przeznaczony jest na zakup nawozów mineralnych, środków ochrony roślin, pasz, kwalifikowanego materiału siewnego lub szkółkarskiego do nowych nasadzeń i odnowień, zakup hodowlanych jałówek, loszek, owiec-maciorek, kózek oraz rozplodników buhajów, knurów, tryków, kozłów i ogierów, z wyłączeniem zakupu na eksport, zakup pszczołch matek użytkowych i reprodukcyjnych. Kredyt ten mogą otrzymać producenci rolni, którzy z prowadzonej produkcji rolnej uzyskali w roku poprzedzającym rok złożenia wniosku o kredyt, co naj-

mniej 10 tys. zł ze sprzedaży produktów wytworzonych w ramach działalności w zakresie rolnictwa.

Kredyt udzielany będzie w 2018 r. Okres stosowania dopłat Agencji do oprocentowania wynosi maksymalnie 4 lata. Kredytobiorca płaci oprocentowanie kredytu w wysokości 2%. Pozostałą część oprocentowania zapłaci za niego ARiMR. Pomoc Agencji udzielana jest jako pomoc *de minimis* w rolnictwie. Kwota kredytu nie może przekraczać limitu pomocy *de minimis* posiadane przez danego producenta rolnego w okresie trzyletnim (tj. maksymalnie równowartości 15 tys. euro). Aby otrzymać kredyt z linii KSP, należy złożyć w banku wniosek wraz z wymaganymi załącznikami.

## ■ Zmiana oprocentowanie kredytów „kłęskowych”

Nowe oprocentowanie dotyczy kredytów „kłęskowych” zarówno obrotowych, jak i inwestycyjnych. Koszt takiej pożyczki w SGB Banku S.A. i bankach w nim stowarzyszonych oraz BGŻ BNP Paribas S.A. wynosi obecnie:

- 0,5% – jeżeli kredytobiorca posiadał ubezpieczenie co najmniej 50% powierzchni upraw, z wyłączeniem łąk i pastwisk, lub co najmniej 50% liczby zwierząt gospodarskich;
- 2,85% – jeżeli kredytobiorca nie posiadał ww. ubezpieczenia.

Biuro Prasowe

☎ 22 318 40 90

Zdjęcia: fotolia



Nowy kredyt obrotowy na zakup rzeczowych środków do produkcji rolnej udzielany będzie w 2018 r.





# Rusza kolejna edycja „Programu dla szkół”

Owoce, warzywa i mleko dla blisko 2 mln polskich uczniów

234,11 mln zł to budżet przeznaczony na „Program dla szkół” w roku szkolnym 2018/2019. Krajowy Ośrodek Wsparcia Rolnictwa czuwa nad realizacją programu.

„Program dla szkół” to unijny program polegający na dostarczaniu dzieciom owoców i warzyw oraz mleka i produktów mlecznych. Polska jest jednym z największych beneficjentów tego programu. Pod względem przyznanego budżetu ze środków UE Polska plasuje się na 4. miejscu, za Niemcami, Francją i Włochami.

Celem „Programu dla szkół” jest trwała zmiana nawyków żywieniowych dzieci poprzez zwiększenie udziału owoców i warzyw oraz mleka i przetworów mlecznych w ich codziennej diecie, a także upowszechnianie wiedzy o zdrowej, zbilansowanej diecie oraz pochodzeniu dostarczanych produktów i ich powiązaniu z rolnictwem.

W tym roku szkolnym dzieciom, podobnie jak w latach poprzednich, udostępniane będą nieodpłatnie świeże owoce i warzywa, a także mleko i produkty mleczne. Uczniowie będą również uczestniczyli w działaniach edukacyjnych realizowanych przez szkoły na temat zdrowego odżywiania oraz pochodzenia i uprawy produktów, które otrzymują do spożycia. Krajowy Ośrodek Wsparcia Rolnictwa udostępnia szkołom pakiety materiałów edukacyjnych dla nauczycieli, rodziców i dzieci, a na stronie internetowej KOWR i „Programu dla

szkół” są dostępne filmy edukacyjne, broszury i materiały edukacyjne dla uczestników programu.

Program dla szkół przeznaczony jest dla uczniów klas I-V szkół podstawowych, ogólnokształcących szkół muzycznych I stopnia oraz klas I-II ogólnokształcących szkół baletowych. We-

dług MEN w programie weźmie udział ok. 2 mln dzieci. Każda szkoła, która będzie chciała uczestniczyć w „Programie dla szkół” może skorzystać z usług zatwierdzonego dostawcy poprzez zawarcie umowy na dostawy owoców i warzyw lub mleka i produktów mlecznych na dany semestr roku szkolnego 2018/2019 (wykaz zatwierdzonych dostawców jest opublikowany na stronie internetowej KOWR). Zatwierdzony udział w programie posiada 305 dostawców,

| Produkty owocowo-warzywne<br>Stawka pomocy za jedną porcję<br>owocowo-warzywną wynosi 0,75 PLN | Minimalna liczba porcji obejmujących dany produkt |                                     |
|--|---|-------------------------------------|
|  | I semestr roku szkolnego 2018/2019                | II semestr roku szkolnego 2018/2019 |
| Jabłko (szt. o masie netto co najmniej 150 g)  | 12  | 12                                  |
| Gruszka (szt. o masie netto co najmniej 150 g)   | 5   | 5                                   |
| Op. jedn. truskawek (o masie netto co najmniej 100 g)  | –   | 2                                   |
| Op. jedn. śliwek (o masie netto co najmniej 150 g)   | 2   | –                                   |
| Op. jedn. marchwi (o masie netto co najmniej 90 g)   | 7   | 10                                  |
| Op. jedn. rzodkiewek (o masie netto co najmniej 90 g)  | 6   | 5                                   |
| Op. jedn. papryki słodkiej (o masie netto co najmniej 90 g)                                    | 2   | –                                   |
| Op. jedn. pomidorów (o masie netto co najmniej 90 g i średnicy nie więcej niż 40 mm)           | 5   | 4                                   |
| Op. jedn. kalarepy (o masie netto co najmniej 90 g)  | 1   | 2                                   |



W roku szkolnym 2018/2019 w „Programie dla szkół” weźmie udział ok. 2 mln dzieci

W roku szkolnym 2017/2018 łącznie w obu komponentach uczestniczyło prawie 13 tys. szkół (w obu semestrach), a programem objęto ok. 1,8 mln dzieci. Liczba porcji owoców i warzyw otrzymywanych przez jedno dziecko wynosiła 90, a łączna liczba porcji mleka i produktów mlecznych otrzymywanych przez jedno dziecko wynosiła 80. Ogółem w roku szkolnym 2017/2018 dzieci spożyły ponad 162 mln porcji owocowo-warzywnych oraz prawie 144 mln porcji mlecznych.

Departament Wspierania Konsumpcji

☎ 22 376 79 79

Zdjęcie: fotolia

w tym 221 dostawców w ramach komponentu mlecznego, a 195 dostawców w ramach komponentu owocowo-warzywnego.

Uczniowie otrzymują porcje w dwóch okresach obejmujących po 12 wybranych tygodni w każdym semestrze danego roku szkolnego. W każdym z tygodni, każdemu dziecku należy udostępnić co najmniej 3 porcje produktu owocowo-warzywnego i co najmniej 3 porcje produktu mlecznego. Dostawy owoców, warzyw i produktów mlecznych rozpoczęły się od dnia 17 września 2018 r.

| Produkty mleczne<br>Stawka pomocy za jedną porcję mleka/produktu mlecznego wynosi 0,75 PLN | Minimalna liczba porcji obejmujących dany produkt |                                     |
|--|---|-------------------------------------|
|  | I semestr roku szkolnego 2018/2019                | II semestr roku szkolnego 2018/2019 |
| Op. jedn. mleka białego (o pojemności co najmniej 0,25 l)                                  | 32  | 32                                  |
| Op. jedn. jogurtu naturalnego (o masie netto co najmniej 150 g)                            | 4   | 4                                   |
| Op. jedn. kefiru naturalnego (o masie netto co najmniej 150 g)                             | 2   | 2                                   |
| Op. jedn. serka twarogowego (o masie netto co najmniej 150 g)                              | 1   | 1                                   |

**Biuletyn informacyjny nr 9/2018 (209). Wydawany przez Ministerstwo Rolnictwa i Rozwoju Wsi oraz Agencję Restrukturyzacji i Modernizacji Rolnictwa.**

**Redagowany pod kierunkiem** Małgorzaty Książyk przy współpracy z kolegium redakcyjnym w składzie: Wojciech Adamczyk, Joanna Czaplą, Jerzy Dąbrowski, Joanna Gierulska, Waldemar Guba, Robert Jakubik, Magdalena Józeficka, Adam Kraina, Justyna Matys, Bogusław Rzeźnicki, Michał Rzytki, Aleksandra Szelągowska, Joanna Warowny.

**Opracowywany przez zespół w składzie:** Ewa Jaroszewicz, Mariola Marczak.

**Projekt graficzny:** Paulina Furman, Artur Kubat. **Współpraca:** Alicja Daniluk-Jankowska. **Zdjęcia na str. I-IV okładki:** fotolia, archiwum MRiRW. **Zdjęcia na str. 1-5:** fotolia, archiwum MRiRW.

Redakcja: ul. Wspólna 30, 00-930 Warszawa; tel. (22) 623 11 75, (22) 623 20 68.

**Łączność z czytelnikami:** Biuro Prasowe MRiRW ul. Wspólna 30, 00-930 Warszawa, e-mail: rzecznik.prasowy@minrol.gov.pl.

**Wersja internetowa:** <https://www.gov.pl/rolnictwo/biuletyny-informacyjne-ministerstwa>; <http://www.arimr.gov.pl/dla-beneficjenta/biblioteka.html>;

**ISSN 1233-9784. Podpisano do druku:** 28 września 2018 r.

**Nakład:** 8000 egz. **Druk:** Zakłady Graficzne TAURUS Roszkowscy Sp. z o.o., Kazimierów, ul. Zastawie 12, 05-074 Halinów.

**Redakcja wyraża zgodę na kopiowanie, reprodukowanie i rozpowszechnianie w celach niekomercyjnych, w całości lub w części, materiałów tekstowych. Podmiot korzystający z materiałów tekstowych opublikowanych na stronach czasopisma zobowiązany jest do zamieszczenia informacji o ich pochodzeniu.**

**Zabronione jest kopiowanie, reprodukowanie i rozpowszechnianie materiałów graficznych tj. ilustracji, rycin, zdjęć itp.**



## **Główny Lekarz Weterynarii przypomina**

Najczęstszym sposobem zakażenia świń wirusem afrykańskiego pomoru świń (ASF) jest bezpośredni kontakt z zakażonymi świniami i zakażonymi dzikami. Należy jednak pamiętać, że wirus ASF może łatwo rozprzestrzenić się za pośrednictwem osób odwiedzających gospodarstwo, a także poprzez używanie sprzętu i narzędzi skażonych wirusem ASF, jak również za pośrednictwem zwierząt innych niż gospodarskie, mających dostęp do świń (np. gryzonie, psy, koty). Do zakażenia świń wirusem ASF może również dochodzić w wyniku skarmiania świń odpadami kuchennymi. Należy również pamiętać, że stosowanie skażonych pasz prowadzi do jego rozprzestrzeniania.

## **Rolniku!**

- Nigdy nie kupuj świń niewiadomego pochodzenia
- Zabezpieczaj gospodarstwo przed dostępem dzików
- Nigdy nie skarmiaj świń odpadami kuchennymi
- Nie wprowadzaj na teren gospodarstwa osób postronnych

## **Pamiętaj!**

**Jesteś Sąsiadem, bądź odpowiedzialny!**

**Zawsze stosuj zasady higieny w swoim gospodarstwie!**

## ZASADY ZABEZPIECZANIA GOSPODARSTW UTRZYMUJĄCYCH ŚWINIE

### pozostających poza urzędowymi strefami zagrożenia i występowania ASF

ASF

ASF

Zakaz obsługi świń przez osoby, które przed upływem 72 godzin uczestniczyły w polowaniu lub odłowię zwierząt łownych.

W przypadku utrzymania świń w systemie otwartym, nakaz budowy podwójnego ogrodzenia wokół wybiegu (wysokość min. 1,5 m), związanego na stałe z podłożem.

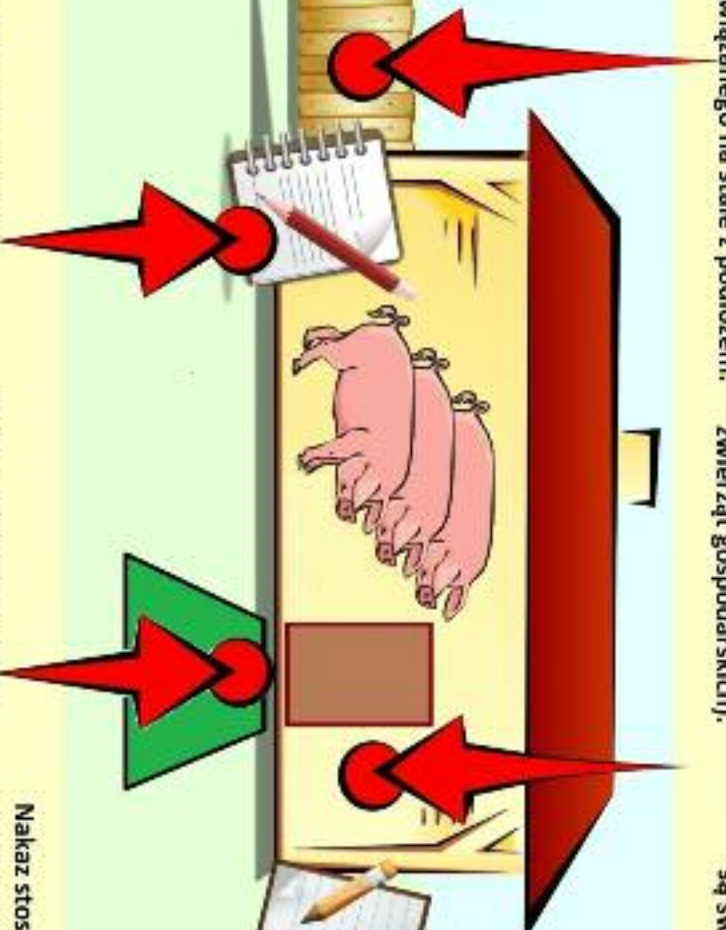
Nakaz zabezpieczenia budynków przed dostępem innych zwierząt (osobne, zamknięte pomieszczenia, oddzielne wejścia, bez przejść do pomieszczeń dla innych kopytnych zwierząt gospodarskich).

Nakaz prowadzenia rejestru obecności wszystkich osób w pomieszczeniach, w których utrzymywane są świnię.

Nakaz prowadzenia rejestru wszystkich środków transportu do przewozu świń, wjeżdżających każdorazowo na teren gospodarstwa.

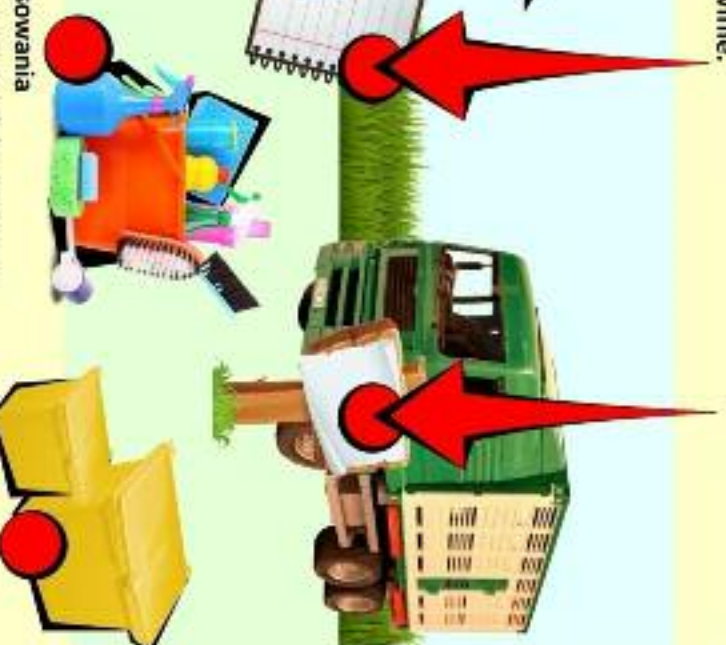


Zakaz obsługi świń przez osoby, które wykonują te same czynności w innych gospodarstwach.



Nakaz prowadzenia i aktualizowania spisu świń z podziałem na prosięta, warchlaki, tuczniki, lochy, loszki, knury i knurki.

Nakaz wyłożenia i stałego utrzymywania mat o długości min. 1 m i szerokości całego wejścia, przed wejściami do pomieszczeń dla świń.



Nakaz stosowania podstawowych środków higieny:

- mycia i odkażania rąk,
- czyszczenia i odkażania obuwia, narzędzi i sprzętu,
- stosowanie oddzielnej odzieży i osobnego obuwia przy obsłudze świń.



Nakaz zabezpieczenia pasz przed dostępem zwierząt.