

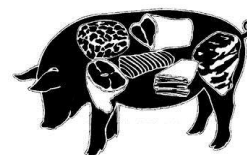
MINISTERSTWO ROLNICTWA I ROZWOJU WSI  
DEPARTAMENT PROMOCJI I JAKOŚCI ŻYWNOŚCI

ZINTEGROWANY SYSTEM ROLNICZEJ INFORMACJI RYNKOWEJ

Podstawa prawna: Ustawa o rolniczych badaniach rynkowych z 30 marca 2001 r.

WYDZIAŁ INFORMACJI RYNKOWEJ I STATYSTYKI ROLNEJ

**RYNEK MIĘSA WIEPRZOWEGO**



NR 2/2019

Notowania<sup>1</sup> za okres 07.01.2019 - 13.01.2019 r.

czwartek, 17 stycznia 2019 r.

**Spis treści**

1. Zakupy świń rzeźnych.....	3
1.1. Ceny zakupu tuczników wg EUROP w Polsce i makroregionach.....	3
1.2. Zbiorcze zestawienie dotyczące zmian skupu świń rzeźnych.....	4
1.3. Ceny zakupu świń rzeźnych wg wagi żywej.....	5
1.4. Struktura zakupu świń rzeźnych w Polsce.....	7
2. Sprzedaż wieprzowiny.....	7
2.1. Ceny sprzedaży półtuszy wieprzowych w Polsce i makroregionach.....	7
2.2. Ceny sprzedaży elementów i przetworów z wieprzowiny w Polsce.....	8
2.3. Ceny prosiąt na targowiskach.....	9
3. Graficzne prezentacje cen zakupu i sprzedaży na rynku wieprzowiny.....	11
4. Miesięczne analizy cenowe.....	14
5. Pogłowie trzody chlewnej w czerwcu 2018 roku (dane wstępne) Źródło: GUS.....	16
6. Handel zagraniczny wieprzowiną.....	17
7. Zestawienie z monitoringu rynku wieprzowiny z lat 2018-2014.....	19

<sup>1</sup> *Badanie cen zakupu i sprzedaży w zakładach mięsnych prowadzone jest na reprezentatywnej próbie. Ceny zakupu rejestrowane są wg klas jakości handlowej EUROP zgodnie z rozporządzeniem Parlamentu Europejskiego i Rady (UE) nr 1308/2013 z dnia 17 grudnia 2013 r. ustanawiającego wspólną organizację rynków produktów rolnych oraz uchylającego rozporządzenia Rady (EWG) nr 922/72, (EWG) nr 234/79, (WE) nr 1037/2001 i (WE) nr 1234/2007 (Dz. Urz. UE L 347 z 20.12.2013, str. 671) i rozporządzeniem Komisji (WE) nr 1249/2008 z dnia 10 grudnia 2008 r. r. ustanawiającym szczegółowe zasady wdrożenia wspólnotowych klasyfikacji tusz wołowych, wieprzowych i baranich oraz raportowania ich cen (Dz. U. Nr L 337 z 16.12.2008, str. 3, z późn.zm.) oraz rozporządzeniem Ministra Rolnictwa i Rozwoju Wsi z dnia 4 lutego 2009 r. w sprawie szczegółowych warunków ustalania klasy jakości handlowej tusz wieprzowych (Dz.U. z 19.02.2009 r., Nr 28, poz. 181).*

*Ceny zbierane są dla masy poubojowej schłodzonej. Badanie cen giełdowych realizowane jest na wybranych giełdach towarowych. Średnie ceny liczone są jako średnie ważone.*

*Badanie cen prosiąt prowadzone jest na targowiskach, na których dokonywany jest obrót prosiętami, a ceny liczone są jako średnie arytmetyczne zrealizowanych transakcji.*

**Ceny zakupu i sprzedaży nie zawierają podatku VAT.**

Daty prezentowane w tabelach oznaczają ostatni dzień analizowanego tygodnia (poniedziałek - niedziela).

## Metody klasyfikacji tusz wieprzowych w Polsce

Metody klasyfikacji tusz wieprzowych w Polsce zatwierdziła decyzja Komisji Europejskiej 2005/240/WE z dnia 11 marca 2005 r. ( tekst opublikowany w [Dzienniku Urzędowym UE L 74](#)<sup>2</sup> z dnia 19.03.2005 roku, decyzja obowiązuje od dnia jej notyfikacji w Stałym Przedstawicielstwie RP przy Unii Europejskiej, czyli od 11 marca 2005 roku.), zmieniona decyzją Komisji 2005/683/WE zmieniającą ww. decyzję (tekst opublikowany w [Dzienniku Urzędowym UE L 258](#)<sup>3</sup> z dnia 4.10.2005 roku). Zmiana miała na celu dopuszczenie do stosowania kolejnego aparatu.

Zgodnie z postanowieniami decyzji od dnia 11 marca 2005 roku na terenie Polski do szacowania zawartości chudego mięsa w tuszach wieprzowych zostały zaaprobowane trzy aparaty o nazwach **Ultra-fom 300, Sydel-CGM i Autofom**, a od 30 września 2005 r. dodatkowo aparat o nazwie **IM-03**.

W decyzji zatwierdzającej metody klasyfikacji tusz wieprzowych w Polsce wymienione są również dopuszczone przez Komisję odstępstwa od wzorcowej dla UE postaci tuszy w momencie ważenia i klasyfikacji.

### **UWAGA:**

Z dniem 12 grudnia 2011 r. weszła w życie Decyzja wykonawcza Komisji 2011/506/UE: z dnia 16 sierpnia 2011 r. zmieniająca decyzję 2005/240/WE zatwierdzającą metody klasyfikacji tusz wieprzowych w Polsce (tekst opublikowany w [Dzienniku Urzędowym UE L 209](#)<sup>4</sup> z dnia 17.08.2011 roku). Decyzja **wprowadziła nowe równania regresji** w stosowanych dotychczas w Polsce metodach klasyfikacji, **tj. Ultra-fom 300, Sydel-CGM, Autofom, IM-03** oraz **zatwierdza cztery nowe metody klasyfikacji: Autofom III, CSB Image meater (CSB), Fat-O-Meater II (FOM II), metodę ręczną ZP.**

---

2 <http://europa.eu.int/eur-lex/lex/LexUriServ/LexUriServ.do?uri=OJ:L:2005:074:0062:0065:PL:PDF>

3 [http://europa.eu.int/eur-lex/lex/LexUriServ/site/pl/oj/2005/l\\_258/l\\_25820051004pl00050007.pdf](http://europa.eu.int/eur-lex/lex/LexUriServ/site/pl/oj/2005/l_258/l_25820051004pl00050007.pdf)

4 <http://eur-lex.europa.eu/LexUriServ/LexUriServ.do?uri=OJ:L:2011:209:0043:0048:PL:PDF>

# 1. Zakupy świń rzeźnych

## 1.1. Ceny zakupu tuczników wg EUROP w Polsce i makroregionach

Tab. 1 Średnie ceny netto (bez VAT) zakupu świń rzeźnych wg klasyfikacji poubojowej EUROP

masa schłodzona [MPS]; -masa poubojowa ciepła [MPC]

SKUP								
Klasa półtuszy	CENA [zł/tonę]				Zmiana tygod.	%	Średnia	Struktura zakupu
	[MPS]		[MPC]					
wg EUROP	2019-01-13	2019-01-06	2019-01-13	2019-01-06	[%]	w tuszy	[kg]	[%]
1	2	3	4	5	6	7	8	9
<b>POLSKA</b>								
klasa S	5 533	5 542	5 425	5 433	-0,15	61,4	95,1	22,9
klasa E	5 395	5 405	5 289	5 299	-0,19	57,7	97,2	56,9
klasa U	4 994	5 033	4 896	4 934	-0,77	53,2	98,6	17,5
klasa R	4 617	4 640	4 526	4 549	-0,49	48,4	100,5	2,4
klasa O	4 114	4 025	4 033	3 946	2,21	43,0	105,7	0,3
klasa P	3 743	3 475	3 670	3 407	7,70	39,0	99,7	0,0
<b>S-P Razem</b>	<b>5 331</b>	<b>5 355</b>	<b>5 227</b>	<b>5 250</b>	<b>-0,44</b>	<b>57,5</b>	<b>97,0</b>	<b>100,0</b>
<b>REGION PÓLNOCNY</b>								
klasa S	5 546	5 541	5 437	5 432	0,09	61,4	93,4	20,7
klasa E	5 415	5 409	5 309	5 303	0,12	57,6	95,6	59,6
klasa U	5 061	5 069	4 962	4 970	-0,16	53,2	97,7	17,9
klasa R	4 706	4 683	4 614	4 591	0,49	48,4	98,4	1,7
klasa O	4 040	4 025	3 960	3 946	0,37	43,7	101,5	0,1
klasa P	*	*	*	*	*	*	*	*
<b>S-P Razem</b>	<b>5 363</b>	<b>5 367</b>	<b>5 258</b>	<b>5 262</b>	<b>-0,08</b>	<b>57,4</b>	<b>95,6</b>	<b>100,0</b>
<b>REGION ŚRODKOWO-WSCHODNI</b>								
klasa S	5 605	5 594	5 495	5 484	0,20	61,5	95,7	26,8
klasa E	5 427	5 406	5 320	5 300	0,40	57,6	97,9	53,2
klasa U	4 954	4 956	4 857	4 859	-0,03	53,1	98,4	17,4
klasa R	4 592	4 569	4 502	4 479	0,50	48,4	99,5	2,4
klasa O	4 368	4 189	4 282	4 106	4,28	43,5	102,0	0,2
klasa P	*	*	*	*	*	*	*	*
<b>S-P Razem</b>	<b>5 368</b>	<b>5 368</b>	<b>5 263</b>	<b>5 262</b>	<b>0,01</b>	<b>57,6</b>	<b>97,4</b>	<b>100,0</b>
<b>REGION POŁUDNIOWO-WSCHODNI</b>								
klasa S	5 488	5 508	5 380	5 400	-0,37	61,2	96,2	23,0
klasa E	5 421	5 449	5 314	5 342	-0,52	57,8	97,8	58,2
klasa U	5 115	5 155	5 015	5 054	-0,77	53,2	98,4	15,9
klasa R	4 701	4 665	4 609	4 574	0,77	48,2	99,3	2,6
klasa O	4 062	3 906	3 982	3 829	4,01	43,4	102,1	0,3
klasa P	3 824	*	3 749	*	*	39,2	98,0	0,0
<b>S-P Razem</b>	<b>5 364</b>	<b>5 384</b>	<b>5 259</b>	<b>5 279</b>	<b>-0,38</b>	<b>57,5</b>	<b>97,6</b>	<b>100,0</b>
<b>REGION ZACHODNI</b>								
klasa S	5 449	5 491	5 342	5 383	-0,76	61,3	94,5	20,0
klasa E	5 342	5 376	5 237	5 271	-0,64	57,8	97,1	58,7
klasa U	4 947	5 012	4 850	4 914	-1,30	53,3	99,5	18,2
klasa R	4 573	4 664	4 483	4 572	-1,95	48,6	102,8	2,7
klasa O	4 035	4 010	3 956	3 932	0,62	42,6	108,9	0,4
klasa P	3 391	2 778	3 325	2 723	22,08	38,5	92,6	0,0
<b>S-P Razem</b>	<b>5 260</b>	<b>5 315</b>	<b>5 157</b>	<b>5 211</b>	<b>-1,04</b>	<b>57,3</b>	<b>97,2</b>	<b>100,0</b>

Tygodniowy ubój świń rzeźnych w ubojniach monitorowanych w ramach ZSRIR wyniósł – 309288 sztuk.

## 1.2. Zbiornicze zestawienie dotyczĄce zmian skupu Źwiń rzeźnych

Klasa półtuszy wieprzowych wg EUROP	Cena zakupu wg wagi żywej* [zł/kg]		ZMIANA TYGODNIOWA			
			Cena zakupu wg wż [%]	Poziom skupu wg mpc [%]	Średnia masa tuszy [%]	Struktura zakupu [pkt. %]
	2019-01-13	2019-01-06				
<b>POLSKA</b>						
klasa S	4,11	4,12	-0,15	38,50	-0,42	-0,78
klasa E	4,01	4,01	-0,19	41,00	-0,51	-0,79
klasa U	3,74	3,77	-0,77	53,64	-0,70	1,23
klasa R	3,48	3,50	-0,49	61,59	-0,10	0,27
klasa O	3,13	3,06	2,21	82,78	-2,04	0,06
klasa P	2,87	2,66	7,70	90,96	0,81	0,01
<b>S-P Razem</b>				<b>43,07</b>	<b>-0,51</b>	-
<b>REGION PÓŁNOCNY</b>						
klasa S	4,12	4,12	0,09	41,74	-0,74	-0,96
klasa E	4,02	4,02	0,12	46,01	-1,24	-0,62
klasa U	3,79	3,79	-0,16	59,53	-0,71	1,25
klasa R	3,55	3,53	0,49	84,88	-1,11	0,33
klasa O	3,07	3,06	0,37	55,24	-2,22	0,01
klasa P	*	*	*	*	*	*
<b>S-P Razem</b>				<b>47,93</b>	<b>-0,93</b>	-
<b>REGION ŚRODKOWO-WSCHODNI</b>						
klasa S	4,16	4,15	0,20	43,61	-1,24	-0,89
klasa E	4,03	4,01	0,40	44,45	-1,21	-1,45
klasa U	3,71	3,71	-0,03	64,54	-1,40	1,74
klasa R	3,46	3,45	0,50	91,58	-1,00	0,54
klasa O	3,32	3,18	4,28	101,16	-4,23	0,05
klasa P	*	*	*	*	*	*
<b>S-P Razem</b>				<b>48,39</b>	<b>-1,32</b>	-
<b>REGION POŁUDNIOWO-WSCHODNI</b>						
klasa S	4,08	4,09	-0,37	17,73	-0,31	0,79
klasa E	4,03	4,05	-0,52	13,40	-1,11	0,37
klasa U	3,83	3,86	-0,77	6,94	-1,30	-0,82
klasa R	3,55	3,52	0,77	-1,42	-1,78	-0,36
klasa O	3,09	2,97	4,01	22,28	-1,92	0,02
klasa P	2,93	*	*	*	*	*
<b>S-P Razem</b>				<b>12,81</b>	<b>-1,01</b>	-
<b>REGION ZACHODNI</b>						
klasa S	4,05	4,08	-0,76	42,99	0,96	-1,47
klasa E	3,97	3,99	-0,64	51,55	0,94	-0,72
klasa U	3,70	3,75	-1,30	68,56	0,61	1,70
klasa R	3,45	3,52	-1,95	78,07	2,19	0,35
klasa O	3,07	3,05	0,62	105,48	-1,80	0,12
klasa P	2,60	2,13	22,08	263,29	17,22	0,02
<b>S-P Razem</b>				<b>53,53</b>	<b>1,04</b>	-

Uwaga: Daty podane w tabeli oznaczają ostatni dzień analizowanego tygodnia (poniedziałek – niedziela)

Cena wg wagi żywej przeliczona z ceny dla mpc trzody chlewnej.

\* - Nie jest możliwe prezentowanie danych dla towaru w związku z ustawowym obowiązkiem nieidentyfikowalności dostawców danych rynkowych.

**Wskaźnik przeliczania cen uzyskanych za tusze wg klasyfikacji EUROP na ceny za masę żywą netto.**

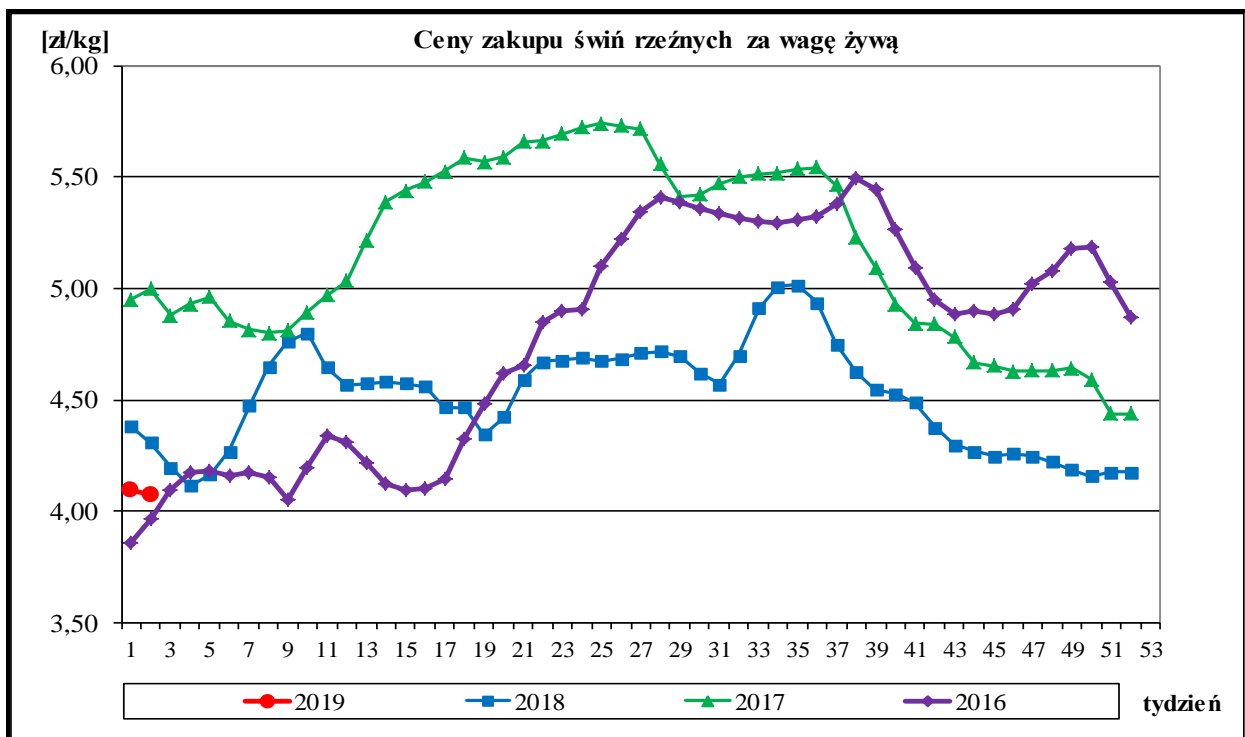
Klasa tusz	Wskaźnik wydajności rzeźnej	Wskaźnik przeliczeniowy na masę żywą
S	75,7	1,32
E	75,7	1,32
U	76,3	1,31
R	76,9	1,30
O	77,5	1,29
P	78,1	1,28

**1.3.Ceny zakupu świń rzeźnych wg wagi żywej**

Tab. 2 Średnie ceny netto zakupu świń rzeźnych za wagę żywą – obliczane na podstawie cen za świnie wg masy poubojowej ciepłej (MPC) przy użyciu współczynnika wydajności rzeźnej podawanego przez GUS (0,78).

CENA [zł/kg]			
MAKROREGIONY	2019-01-13	2019-01-06	Tygodniowa zmiana ceny [%]
<b>POLSKA</b>	<b>4,08</b>	<b>4,09</b>	<b>-0,44</b>
REGION PÓLNOCNY	4,10	4,10	-0,08
REGION ŚRODKOWO-WSCHODNI	4,10	4,10	0,01
REGION POŁUDNIOWO-WSCHODNI	4,10	4,12	-0,38
REGION ZACHODNI	4,02	4,06	-1,04

Uwaga: Daty podane w tabeli oznaczają ostatni dzień analizowanego tygodnia (poniedziałek - niedziela).



**A. Makroregiony skupu świń rzeźnych wg SEUROP i sprzedaży mięsa wieprzowego w tuszach.**

- Makroregion Północny: województwa - kujawsko-pomorskie, pomorskie, warmińsko-mazurskie.
- Makroregion Środkowo-wschodni: województwa - łódzkie, mazowieckie, podlaskie.
- Makroregion Południowo-wschodni: województwa - lubelskie, małopolskie, podkarpackie, śląskie, świętokrzyskie.
- Makroregion Zachodni: województwa - dolnośląskie, lubuskie, opolskie, wielkopolskie, zachodnio-pomorskie.

Wykorzystanie możliwe z dokładnym podaniem źródła

## ROCZNE ZMIANY CEN WYBRANYCH PRODUKTÓW Z RYNKU WIEPRZOWINY

### I. Roczne zmiany cen zakupu świń rzeźnych wg klasyfikacji EUROP i żywca wieprzowego.

[MPC]-masa poubojowa ciepła

POLSKA	CENA				Roczna zmiana ceny [%]
	[MPC] zł/tonę		Cena żywca wieprzowego zł/kg		
	2019-01-13	2018-01-14	2019-01-13	2018-01-14	
klasa S	5 425	5 688	4,11	4,31	-4,6
klasa E	5 289	5 591	4,01	4,24	-5,4
klasa U	4 896	5 201	3,74	3,97	-5,9
klasa R	4 526	4 837	3,48	3,72	-6,4
klasa O	4 033	4 429	3,13	3,43	-8,9
klasa P	3 670	4 309	2,87	3,37	-14,8
<b>S-P Razem</b>	<b>5 227</b>	<b>5 527</b>	<b>4,08</b>	<b>4,31</b>	<b>-5,4</b>

Cena zakupu żywca wieprzowego **S-P razem** obliczona na podstawie cen za świnię wg masy poubojowej ciepłej (MPC) przy użyciu przelicznika GUS wynoszącego 0,78

### II. Roczne zmiany cen sprzedaży półtuszy wieprzowych.

CENY SPRZEDAŻY - PÓLTUSZE WIEPRZOWE			
MAKROREGIONY	CENA [zł/tonę]		Roczna zmiana ceny
	2019-01-13	2018-01-14	[%]
<b>POLSKA</b>	<b>6 300</b>	6 468	<b>-2,6</b>
Południowo-wschodni	<b>6 265</b>	6 589	-4,9
Północny	<b>7 754</b>	7 845	-1,2
Środkowo-wschodni	<b>6 433</b>	6 606	-2,6
Zachodni	<b>6 251</b>	6 414	-2,5

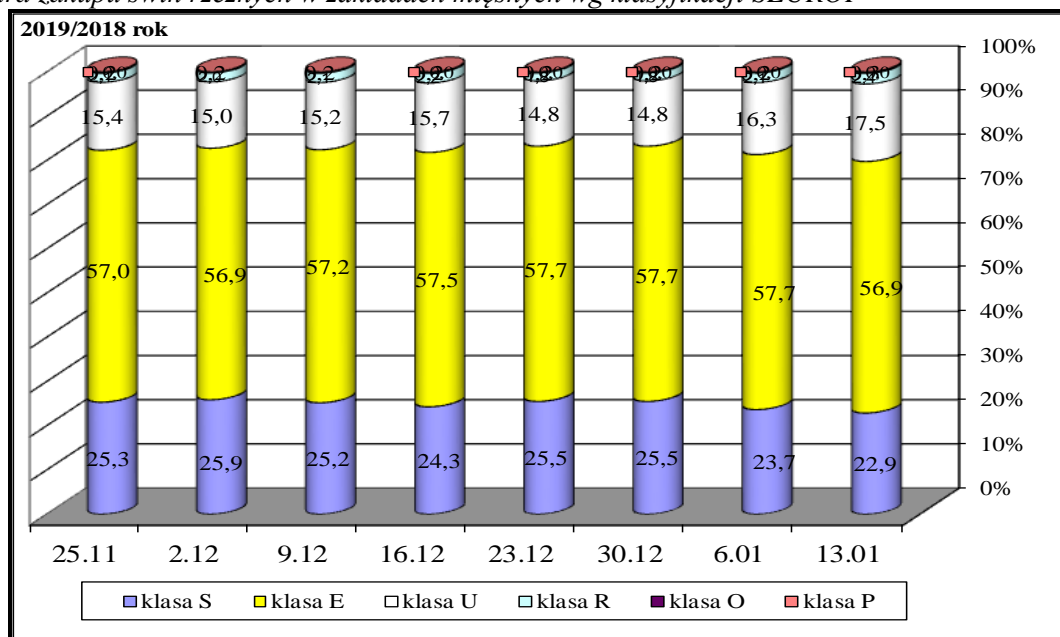
### III. Roczne zmiany cen targowiskowych prosiąt.

Prosięta ok. 20 kg/szt.	Kategoria ceny	2019-01-13	2018-01-14	Roczna zmiana ceny w [%]
	min. w zł/szt.	125,00	135,00	-7,4
	max. w zł/szt.	211,00	240,00	-12,1
	średnia w zł/szt.	<b>169,78</b>	<b>186,21</b>	<b>-8,8</b>
	Szacunkowa podaż	374	1 053	-64,5
	Szacunkowa sprzedaż	285	823	-65,4
	Wsk_war_atmosf.	2,00	2,45	-18,4

Wykorzystanie możliwe z dokładnym podaniem źródła

## 1.4. Struktura zakupu świń rzeźnych w Polsce

Rys. 3. Struktura zakupu świń rzeźnych w zakładach mięsnych wg klasyfikacji SEUROP



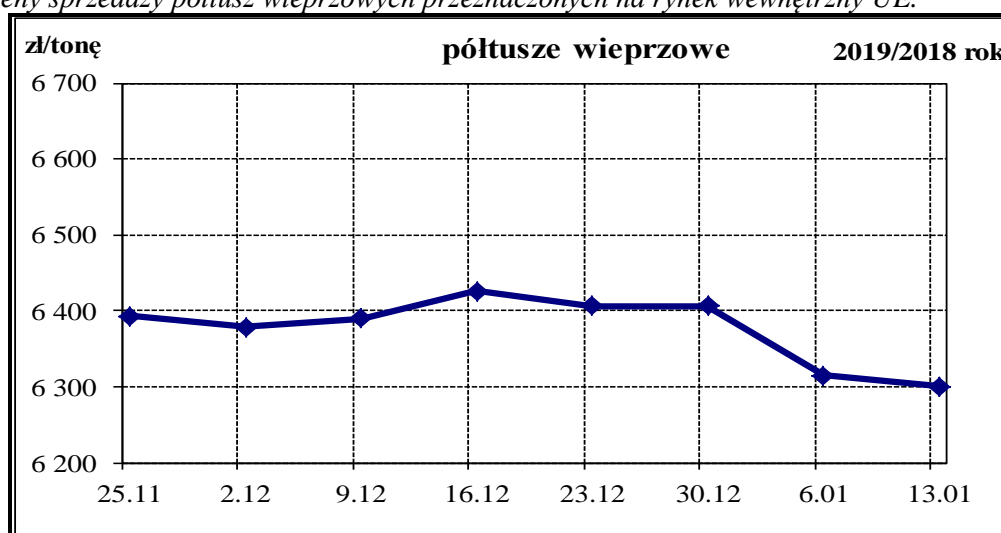
## 2. Sprzedaż wieprzowiny

### 2.1. Ceny sprzedaży półtuszy wieprzowych w Polsce i makroregionach

Tab. 3 Średnie ceny sprzedaży półtuszy wieprzowych (bez VAT) przeznaczonych na rynek wewnętrzny UE.

CENY SPRZEDAŻY			
MAKROREGIONY	CENA [zł/t]		Tygodniowa zmiana ceny [%]
	2019-01-13	2019-01-06	
<b>PÓLTUSZE WIEPRZOWE</b>			
<b>POLSKA</b>	<b>6 300</b>	<b>6 314</b>	<b>-0,2</b>
Południowo-wschodni	6 265	6 217	0,8
Północny	7 754	7 685	0,9
Środkowo-wschodni	6 433	6 453	-0,3
Zachodni	6 251	6 274	-0,4

Rys. 4. Średnie ceny sprzedaży półtuszy wieprzowych przeznaczonych na rynek wewnętrzny UE.



Wykorzystanie możliwe z dokładnym podaniem źródła

## 2.2. Ceny sprzedaży elementów i przetworów z wieprzowiny w Polsce i makroregionach

Tab. 4 Średnie ceny sprzedaży elementów i przetworów wieprzowych (bez VAT) w zakładach mięsnych (kraj +UE).

CENY SPRZEDAŻY			
TOWAR	CENA [zł/tonę]		Tygodniowa zmiana ceny [%]
	2019-01-13	2019-01-06	
<b>POLSKA</b>			
schab środkowy z kością	11 482	11 572	-0,78
szynka gotowana	16 836	17 137	-1,76
kielbasa toruńska	10 666	10 692	-0,24
<b>PÓLNOCNO-ZACHODNI</b>			
schab środkowy z kością	9 495	9 769	-2,81
szynka gotowana	20 073	*	*
kielbasa toruńska	10 239	*	*
<b>PÓLNOCNO-WSCHODNI</b>			
schab środkowy z kością	*	*	*
szynka gotowana	*	*	*
kielbasa toruńska	*	*	*
<b>WIELKOPOLSKI</b>			
schab środkowy z kością	11 056	11 012	0,40
szynka gotowana	16 315	15 943	2,34
kielbasa toruńska	*	*	*
<b>KUJAWSKI</b>			
schab środkowy z kością	11 031	11 228	-1,75
szynka gotowana	18 357	17 401	5,49
kielbasa toruńska	*	*	*
<b>MAZOWIECKO-ŁÓDZKI</b>			
schab środkowy z kością	10 951	11 917	-8,11
szynka gotowana	22 072	19 959	10,59
kielbasa toruńska	11 669	11 762	-0,79
<b>POŁUDNIOWO-ZACHODNI</b>			
schab środkowy z kością	11 125	11 273	-1,32
szynka gotowana	17 381	16 250	6,97
kielbasa toruńska	*	*	*
<b>POŁUDNIOWO-ŚRODKOWY</b>			
schab środkowy z kością	11 008	10 969	0,36
szynka gotowana	14 507	14 413	0,65
kielbasa toruńska	9 676	9 937	-2,62
<b>WSCHODNI-DOLNY</b>			
schab środkowy z kością	11 956	11 960	-0,03
szynka gotowana	17 143	16 275	5,33
kielbasa toruńska	*	*	*

Uwaga: Daty podane w tabeli oznaczają ostatni dzień analizowanego tygodnia (poniedziałek - niedziela).

\* - w związku z ustawowym obowiązkiem nieidentyfikowalności dostawców danych rynkowych nie jest możliwe prezentowanie danych dla regionu.



## **B. Makroregion sprzedaży mięsa w elementach oraz przetworów mięsnych z rynku wieprzowiny.**

Makroregion Północno-zachodni: województwa: - pomorskie, zachodnio-pomorskie.

Makroregion Północno-wschodni: województwa - podlaskie, warmińsko-mazurskie.

Makroregion Wielkopolski: województwo - wielkopolskie.

Makroregion Kujawski: województwo - kujawsko-pomorskie.

Makroregion Mazowiecko-łódzki: województwa - łódzkie, mazowieckie.

Makroregion Południowo-zachodni: województwa - dolnośląskie, lubuskie, opolskie.

Makroregion Południowo-środkowy: województwa - małopolskie, śląskie, świętokrzyskie.

Makroregion Wschodni dolny: województwa - lubelskie, podkarpackie

### **2.3. Ceny prosiąt na targowiskach**

Tab. 6 Średnie tygodniowe krajowe ceny prosiąt uzyskane w transakcjach targowiskowych.

	Kategoria ceny	2019-01-13	2019-01-06	Tygodniowa zmiana w [%]
	<b>Prosięta ok. 20 kg/szt.</b>	min. w zł/szt.	125,00	120,00
max. w zł/szt.		211,00	200,00	5,5
<b>średnia w zł/szt.</b>		<b>169,78</b>	<b>158,29</b>	<b>7,3</b>
Szacunkowa podaż		374	340	10,0
Szacunkowa sprzedaż		285	252	13,1
Wsk_war_atmosf.		2,00	1,75	14,3

\*Wsk\_war\_atmosf. - wskaźnik warunków atmosferycznych, który zawiera się między liczbą 1 a 3.

Charakteryzuje warunki atmosferyczne występujące na targowiskach w dniu prowadzenia badań.

1 - złe – znacznie utrudniające przebieg handlu targowiskowego,

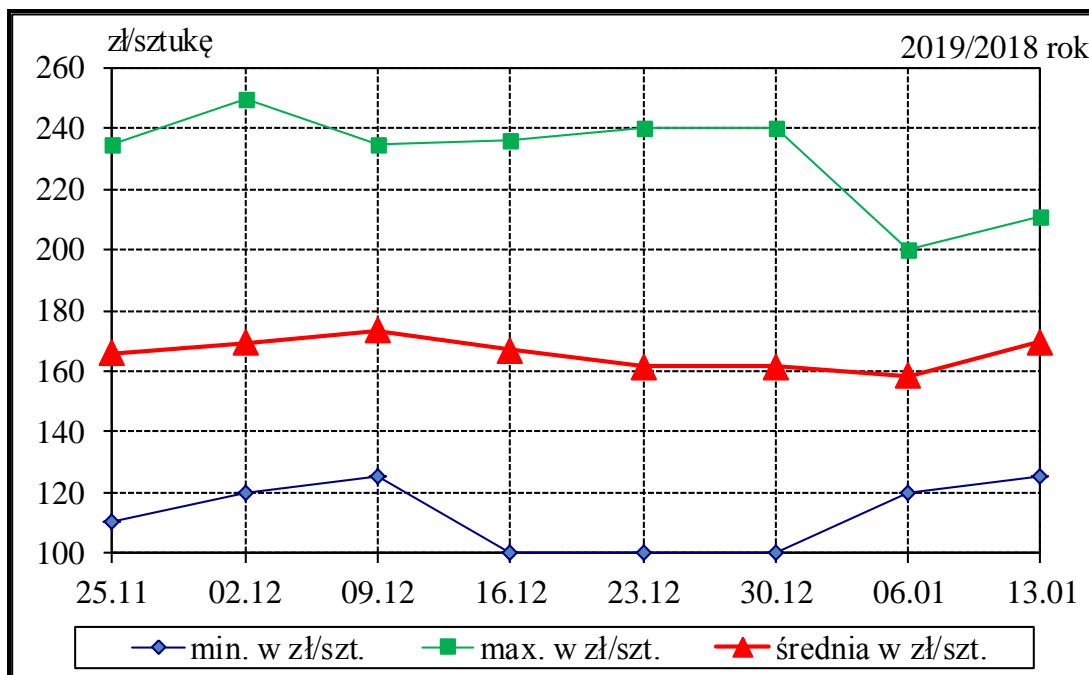
2 - umiarkowane – mające niewielki wpływ na przebieg handlu targowiskowego,

3 - dobre – nie mające wpływu na przebieg handlu targowiskowego.

Tab. 7 Średnie miesięczne ceny prosiąt w transakcjach targowiskowych w **grudniu i listopadzie 2018 r.**

	Kategoria ceny	Okres		Zmiana	Zmiana
		03.12.2018-30.12.2018	05.11.2018-02.12.2018	miesięczna w %	roczna w %
<b>Prosięta ok. 20 kg [zł/szt].</b>	min. w zł/szt	100,00	110,00	-9,1	-23,1
	max. w zł/szt	240,00	250,00	-4,0	-4,0
	<b>średnia w zł/szt</b>	<b>166,58</b>	<b>168,09</b>	<b>-0,9</b>	<b>-10,7</b>
	Szacunkowa podaż	1 599	1 989	-19,6	-22,5
	Szacunkowa sprzedaż	1 104	1 455	-24,1	-34,3
	Wsk_war_atmosf.	2,57	2,55	0,8	11,3

Rys.8. Średnie ceny prosiąt uzyskane w transakcjach targowiskowych.



Tab. 7 Średnie ceny prosiąt uzyskane w transakcjach targowiskowych wg województw

Tab. 8 Średnie ceny prosiąt uzyskane w transakcjach targowiskowych na poszczególnych targowiskach

**UWAGA:** Tablice nr: 7 i 8 umieszczone są w wydaniu EXCEL-owskim biuletynu.

### Metodyka badań

Notowania cen prosiąt realizowane są na reprezentatywnych targowiskach.

Pod pojęciem targowisko rozumiany jest zorganizowany rynek lokalny, którego dominującymi uczestnikami są okoliczni producenci rolni.

Prezentowane ceny są cenami średnimi arytmetycznymi dotyczące największej liczby zawartych transakcji na badanym targowisku. Zestawienie cen dotyczy ostatniego tygodnia, natomiast na poszczególnych targowiskach badania cen dokonywane są raz w tygodniu (w zwyczajowo przyjęty dzień targowy lub w jeden z kilku dni targowych). Obroty na tych rynkach mają charakter lokalny.

W przypadku prosiąt jednostką transakcyjną jest sztuka. Monitorowane są wszystkie prosięta o wadze ok. 20 kg, które nie zdyskwalifikowało się ze względu na stan zdrowotny.

**Notowań cen dokonują pracownicy Ośrodków Doradztwa Rolniczego.**

## **2.4. Ceny wieprzowiny na giełdach towarowych w Polsce Internetowa Giełda e-WGT S.A.**

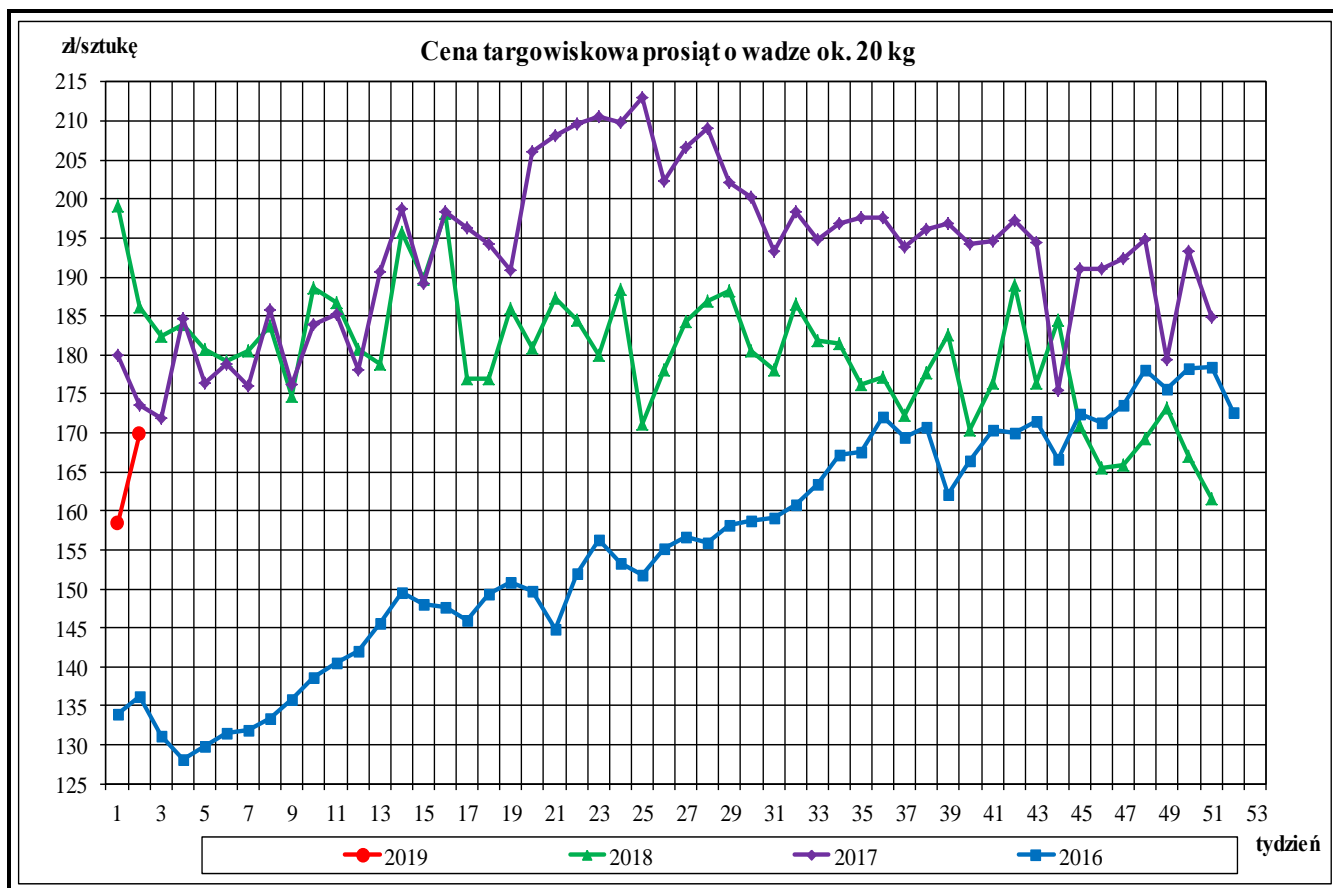
Tab. 5 Ceny transakcyjne mięsa wieprzowego.

Towar	Parametry jakościowe	Data	Cena (zł/kg)*	Podaż (tony)	Sprzedaż (tony)
<b>I. MIĘSO WIEPRZOWE</b>					
<b>BRAK TRANSAKCJI NA RYNKU GIEŁDOWYM</b>					

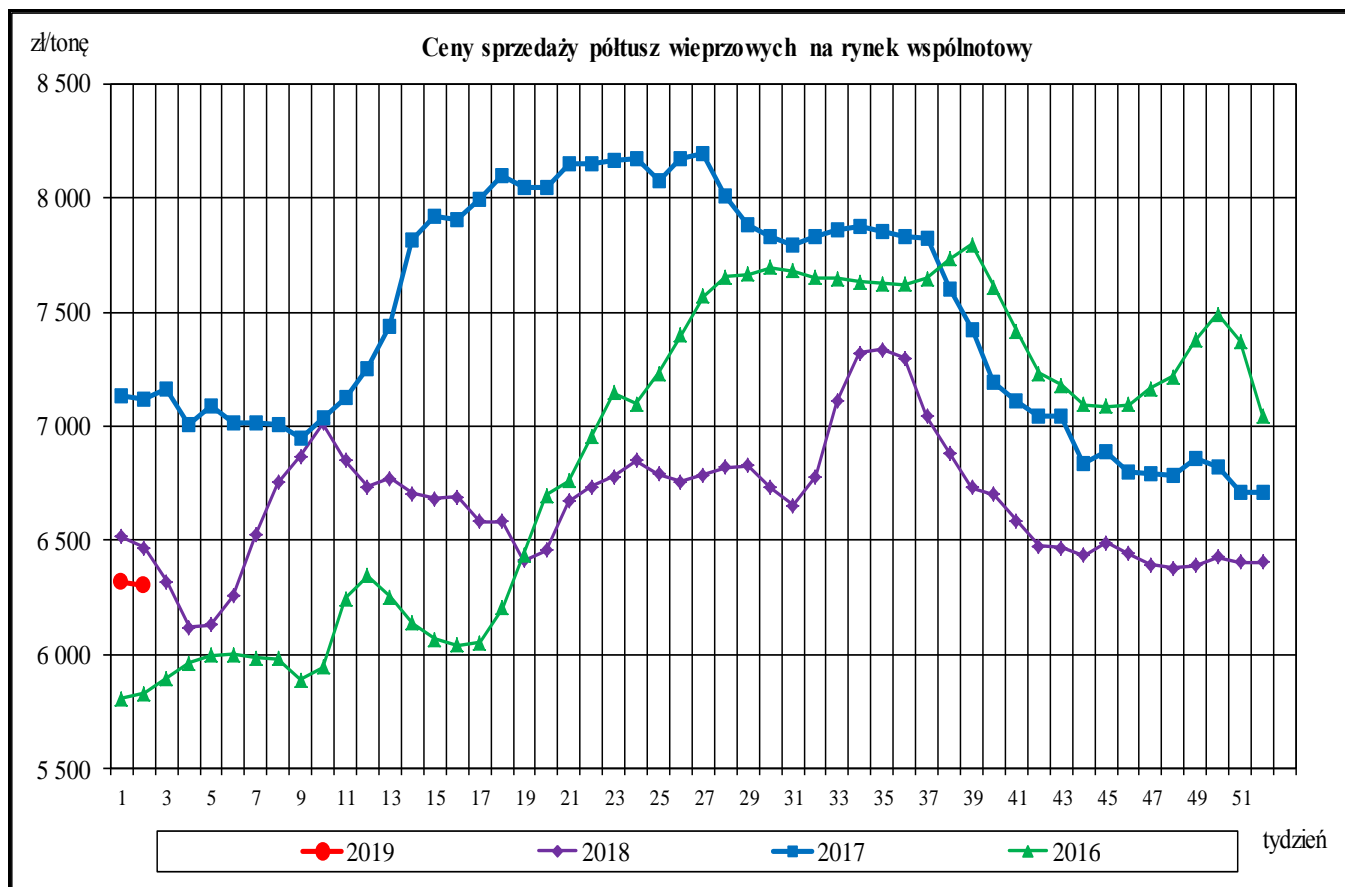
\* - cena średnia

### 3. Graficzne prezentacje cen zakupu i sprzedaży na rynku wieprzowiny

Graficzna prezentacja cen targowiskowych prosiąt w 2019r. w porównaniu z 2018-2016r.

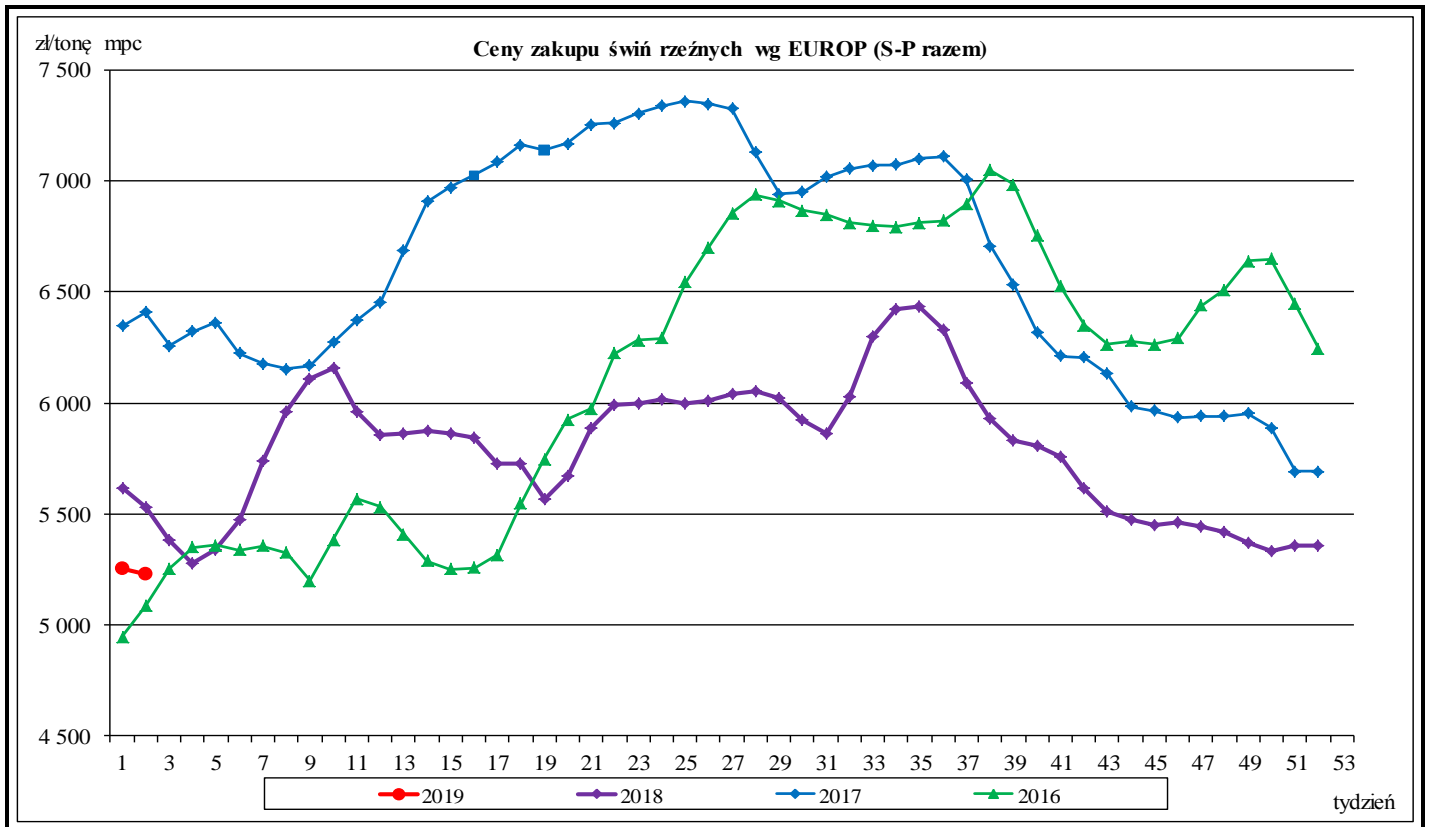


Graficzna prezentacja cen półtuszy wieprzowych w 2019r. w porównaniu z 2018-2016.

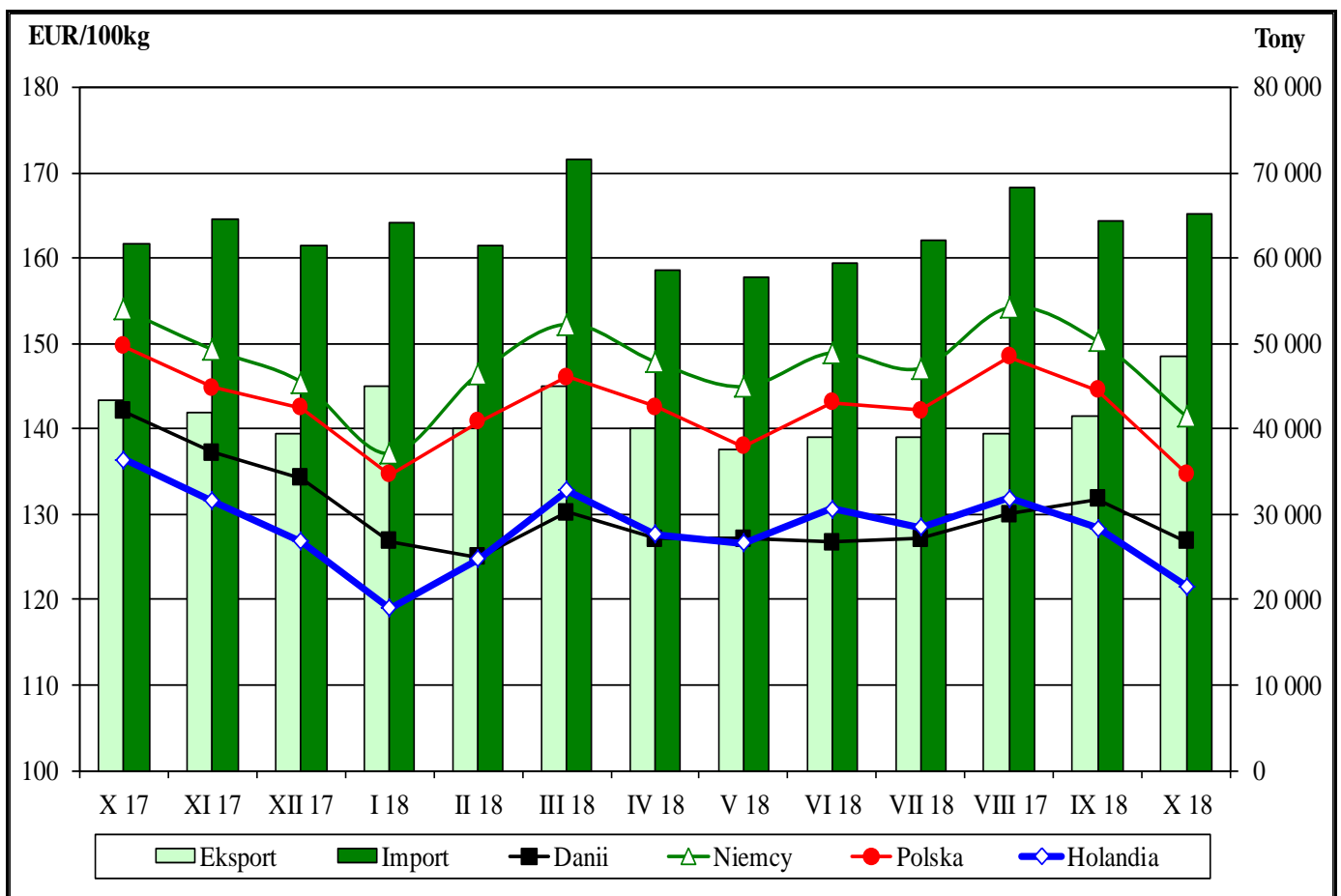


Wykorzystanie możliwe z dokładnym podaniem źródła

**Graficzna prezentacja cen zakupu świń rzeźnych w 2019r. w porównaniu z 2018-2016r.**



**Średnie miesięczne ceny rynkowe wieprzowiny w wybranych krajach UE oraz polski handel zagraniczny mięsem wieprzowym (kod CN 0203)**



Wykorzystanie możliwe z dokładnym podaniem źródła

**Rynkowe ceny tusz wieprzowych kl. E w UE ( €/100 kg w wadze poubojowej schłodzonej).**

						Cena w Polsce w % cen w :			
	UE-28	Polska	Niemcy	Dania	Holandia	UE-28	Niemcy	Dania	Holandia
<b>I 2016</b>	127,45	122,08	132,89	121,82	114,42	95,8	91,9	100,2	106,7
II	127,66	126,29	133,20	121,81	111,92	98,9	94,8	103,7	112,8
III	127,29	130,92	131,93	120,13	113,66	102,9	99,2	109,0	115,2
IV	127,57	127,53	131,85	123,73	115,29	100,0	96,7	103,1	110,6
V	136,85	136,86	143,89	128,84	125,31	100,0	95,1	106,2	109,2
VI	151,38	150,30	157,84	140,85	140,90	99,3	95,2	106,7	106,7
VII	161,56	161,22	168,60	149,53	149,05	99,8	95,6	107,8	108,2
VIII	163,47	163,28	169,78	147,14	147,72	99,9	96,2	111,0	110,5
IX	165,64	164,76	172,77	150,90	150,87	99,5	95,4	109,2	109,2
X	158,01	155,69	161,21	147,49	141,81	98,5	96,6	105,6	109,8
XI	151,55	149,12	157,48	142,51	136,19	98,4	94,7	104,6	109,5
XII	153,09	151,47	159,67	146,20	137,03	98,9	94,9	103,6	110,5
<b>I 2017</b>	151,69	149,99	157,40	141,79	138,36	98,9	95,3	105,8	108,4
II	152,31	148,98	156,61	141,49	139,25	97,8	95,1	105,3	107,0
III	156,53	153,49	161,92	143,98	143,56	98,1	94,8	106,6	106,9
IV	168,85	169,22	176,82	153,96	157,48	100,2	95,7	109,9	107,5
V	174,01	176,02	182,65	161,56	162,52	101,2	96,4	108,9	108,3
VI	176,72	178,89	185,64	163,49	165,05	101,2	96,4	109,4	108,4
VII	172,72	172,26	177,51	158,54	157,37	99,7	97,0	108,7	109,5
VIII	170,17	169,62	174,74	154,58	152,50	99,7	97,1	109,7	111,2
IX	165,32	165,27	168,26	151,26	147,29	100,0	98,2	109,3	112,2
X	151,43	150,02	154,01	142,05	136,42	99,1	97,4	105,6	110,0
XI	145,65	144,87	149,32	137,20	131,56	99,5	97,0	105,6	110,1
XII	142,79	142,46	145,52	134,29	126,81	99,8	97,9	106,1	112,3
<b>I 2018</b>	136,32	134,69	137,11	126,85	119,05	98,8	98,2	106,2	113,1
II	140,80	140,83	146,43	124,96	124,83	100,0	96,2	112,7	112,8
III	146,75	146,08	152,28	130,27	132,77	99,5	95,9	112,1	110,0
IV	143,73	142,58	147,90	127,14	127,67	99,2	96,4	112,1	111,7
V	141,60	137,94	144,97	127,14	126,63	97,4	95,2	108,5	108,9
VI	145,32	143,14	148,94	126,75	130,69	98,5	96,1	112,9	109,5
VII	144,01	142,17	147,13	127,13	128,49	98,7	96,6	111,8	110,6
VIII	148,73	148,50	154,21	130,01	131,93	99,8	96,3	114,2	112,6
IX	146,78	144,60	150,28	131,80	128,42	98,5	96,2	109,7	112,6
X	138,08	134,73	141,48	126,89	121,62	97,6	95,2	106,2	110,8
XI	135,79	130,16	140,44	126,78	121,19	95,9	92,7	102,7	107,4
XII									

Źródło: Dane Komisji Europejskiej

**Średnie miesięczne ceny zakupu żywca wieprzowego w wadze żywej (zł/kg) bez VAT w latach 2010 - 2018 wg Zintegrowanego Systemu Rolniczej Informacji Rynkowej (ZSRIR)**

ZSRIR									
Miesiące	2018	2017	2016	2015	2014	2013	2012	2011	2010
I	4,23	4,94	4,03	4,04	5,01	5,11	5,07	3,74	3,71
II	4,54	4,86	4,17	4,42	4,62	5,21	5,23	3,99	3,65
III	4,65	4,98	4,23	4,38	4,76	5,31	5,13	4,25	3,71
IV	4,54	5,46	4,12	4,43	5,07	5,34	5,24	4,52	3,58
V	4,49	5,62	4,53	4,24	5,13	5,15	5,34	4,48	3,80
VI	4,68	5,72	4,99	4,49	5,32	5,59	5,63	4,62	4,38
VII	4,69	5,53	5,38	4,38	5,31	5,81	5,51	4,72	4,35
VIII	4,84	5,51	5,31	4,37	5,13	6,02	5,71	4,77	4,52
IX	4,71	5,33	5,41	4,61	4,92	6,00	5,96	5,01	4,24
X	4,40	4,85	5,04	4,39	4,58	5,71	5,94	5,08	3,85
XI	4,24	4,64	4,96	3,91	4,43	5,30	5,68	5,21	3,82
XII	<b>4,17</b>	4,55	5,09	3,83	4,11	5,27	5,33	5,58	3,94

Wykorzystanie możliwe z dokładnym podaniem źródła

#### 4. Miesięczne analizy cenowe

Zestawienie cen rynkowych zakupu tuczników ubitych w grudniu i listopadzie 2018 r.

SKUP - GRUDZIEŃ 2018 - ZMIANY MIESIĘCZNE								
Klasa półtuszy	CENA [zł/tonę]				Zmiana ceny	%	Średnia masa tuszy	Struktura skupu
	[MS]		[MPC]					
	03.12.2018 30.12.2018	05.11.2018 02.12.2018	03.12.2018 30.12.2018	05.11.2018 02.12.2018	[%]	w tuszy	[kg/szt.]	[%]
<b>POLSKA</b>								
klasa S	5 618	5 711	5 508	5 599	-1,63	61,4	94,2	25,0
klasa E	5 506	5 594	5 398	5 484	-1,58	57,7	96,3	57,5
klasa U	5 143	5 234	5 042	5 132	-1,75	53,2	97,9	15,2
klasa R	4 765	4 877	4 672	4 781	-2,29	48,3	98,9	2,0
klasa O	4 206	4 308	4 123	4 223	-2,37	43,3	102,5	0,2
klasa P	3 984	3 944	3 906	3 867	0,99	38,3	101,7	0,0
<b>S-P Razem</b>	<b>5 458</b>	<b>5 550</b>	<b>5 351</b>	<b>5 441</b>	<b>-1,65</b>	<b>57,7</b>	<b>96,1</b>	<b>100,0</b>
<b>REGION PÓLNOCNY</b>								
klasa S	5 628	5 721	5 517	5 609	-1,64	61,5	92,3	24,3
klasa E	5 503	5 594	5 395	5 484	-1,63	57,7	94,2	58,7
klasa U	5 154	5 252	5 053	5 149	-1,86	53,2	96,4	15,5
klasa R	4 801	4 881	4 706	4 786	-1,65	48,4	97,7	1,4
klasa O	4 207	4 329	4 124	4 244	-2,82	43,2	100,0	0,1
klasa P	*	*	*	*	*	*	*	*
<b>S-P Razem</b>	<b>5 465</b>	<b>5 567</b>	<b>5 358</b>	<b>5 458</b>	<b>-1,83</b>	<b>57,8</b>	<b>94,1</b>	<b>100,0</b>
<b>REGION ŚRODKOWO-WSCHODNI</b>								
klasa S	5 729	5 821	5 617	5 707	-1,57	61,4	95,3	29,2
klasa E	5 613	5 698	5 503	5 586	-1,49	57,6	97,9	54,3
klasa U	5 204	5 280	5 102	5 177	-1,44	53,2	98,7	14,7
klasa R	4 876	4 958	4 780	4 861	-1,66	48,4	99,0	1,7
klasa O	4 689	4 708	4 597	4 616	-0,42	43,5	101,2	0,1
klasa P	4 376	4 211	4 290	4 128	3,93	38,7	105,1	0,0
<b>S-P Razem</b>	<b>5 571</b>	<b>5 656</b>	<b>5 462</b>	<b>5 545</b>	<b>-1,50</b>	<b>57,9</b>	<b>97,2</b>	<b>100,0</b>
<b>REGION POŁUDNIOWO-WSCHODNI</b>								
klasa S	5 548	5 624	5 439	5 514	-1,35	61,2	95,2	24,8
klasa E	5 492	5 572	5 384	5 463	-1,43	57,8	96,8	58,2
klasa U	5 189	5 269	5 088	5 166	-1,51	53,2	97,8	14,2
klasa R	4 742	4 815	4 649	4 720	-1,51	48,2	98,6	2,5
klasa O	4 067	4 173	3 987	4 091	-2,55	43,4	101,1	0,3
klasa P	3 810	4 453	3 735	4 366	-14,45	38,2	100,0	0,0
<b>S-P Razem</b>	<b>5 439</b>	<b>5 519</b>	<b>5 333</b>	<b>5 410</b>	<b>-1,44</b>	<b>57,7</b>	<b>96,6</b>	<b>100,0</b>
<b>REGION ZACHODNI</b>								
klasa S	5 491	5 591	5 383	5 481	-1,79	61,4	93,3	21,2
klasa E	5 410	5 507	5 304	5 399	-1,76	57,8	95,8	59,8
klasa U	5 055	5 164	4 956	5 062	-2,10	53,4	98,0	16,2
klasa R	4 687	4 850	4 595	4 755	-3,37	48,4	99,2	2,5
klasa O	4 063	4 201	3 983	4 119	-3,29	43,2	104,2	0,3
klasa P	3 618	3 652	3 547	3 581	-0,94	38,3	98,8	0,0
<b>S-P Razem</b>	<b>5 344</b>	<b>5 444</b>	<b>5 240</b>	<b>5 337</b>	<b>-1,83</b>	<b>57,5</b>	<b>95,7</b>	<b>100,0</b>

#### Makroregiony skupu świń rzeźnych wg EUROP

Makroregion Północny: województwa - kujawsko-pomorskie, pomorskie, warmińsko-mazurskie.

Makroregion Środkowo-wschodni: województwa - łódzkie, mazowieckie, podlaskie.

Makroregion Południowo-wschodni: województwa - lubelskie, małopolskie, podkarpackie, śląskie, świętokrzyskie.

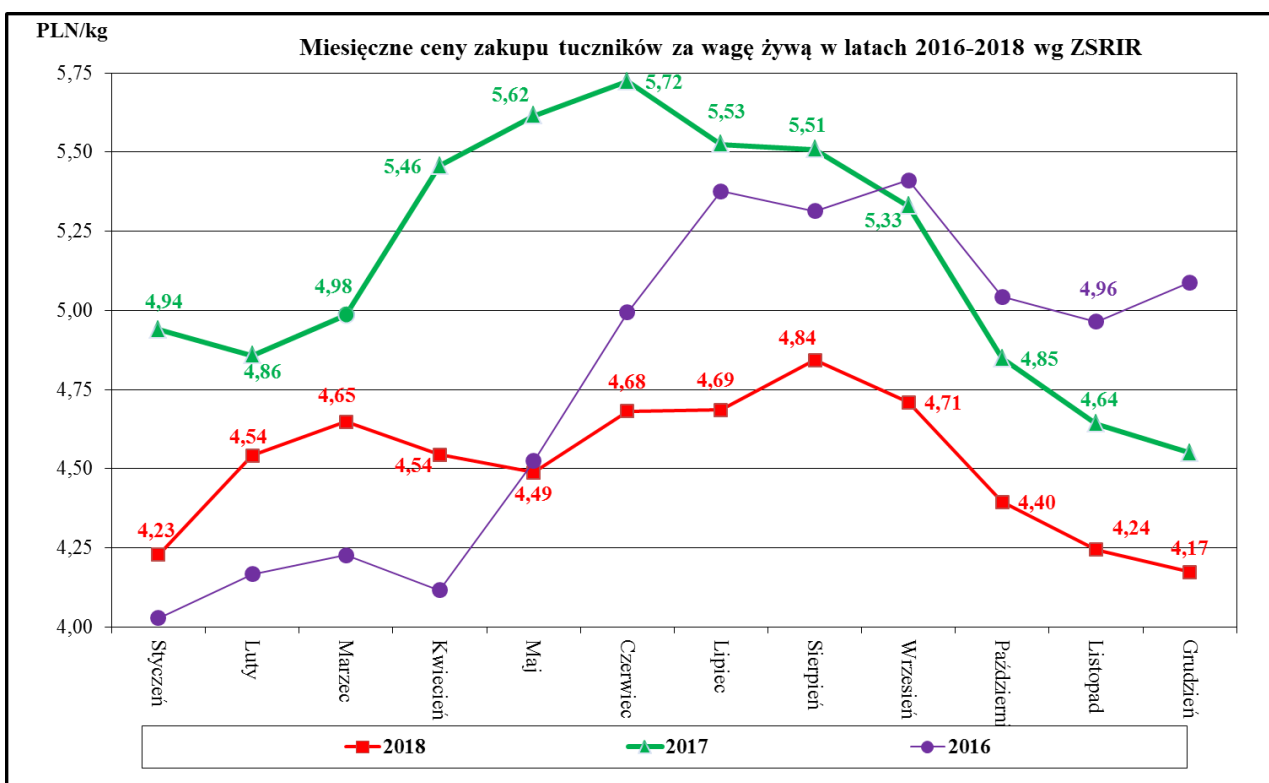
Makroregion Zachodni: województwa - dolnośląskie, lubuskie, opolskie, wielkopolskie, zachodnio-pomorskie.

*Wykorzystanie możliwe z dokładnym podaniem źródła*

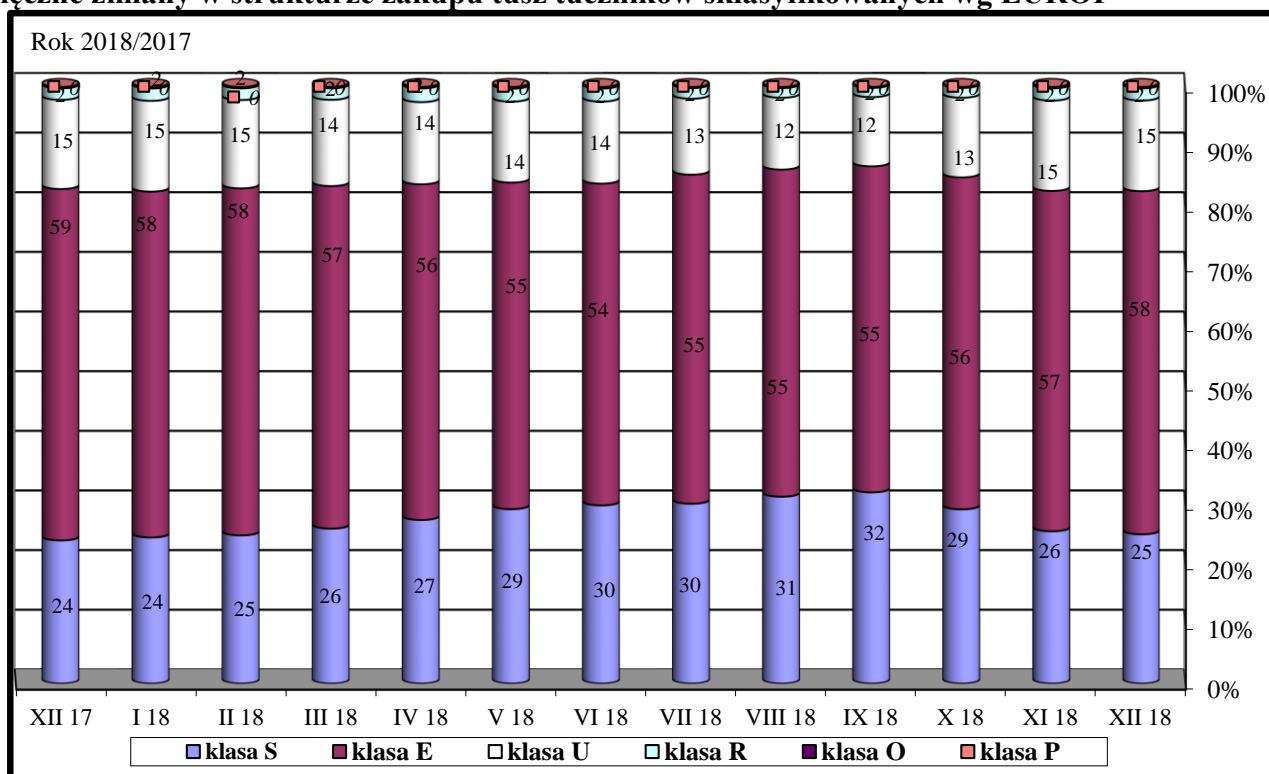
## Miesięczne ceny netto zakupu świń rzeźnych za wagę żywą w grudniu i listopadzie 2018 r.

CENA [zł/kg]		
MAKROREGIONY	XII 2018	XI 2018
POLSKA	4,17	4,24
REGION PÓŁNOCNY	4,18	4,26
REGION ŚRODKOWO-WSCHODNI	4,26	4,32
REGION POŁUDNIOWO-WSCHODNI	4,16	4,22
REGION ZACHODNI	4,09	4,16

Średnie ceny netto zakupu świń rzeźnych za wagę żywą – obliczane na podstawie cen za żywca wg masy poubojowej ciepłej (MPC) przy użyciu współczynnika wydajności rzeźnej podawanego przez GUS (0,78).



## Miesięczne zmiany w strukturze zakupu tusz tuczników sklasyfikowanych wg EUROP



Wykorzystanie możliwe z dokładnym podaniem źródła

## 5. Pogłowie trzody chlewnej w czerwcu 2018 roku (dane wstępne)

Źródło: GUS

\*Wstępne uogólnione wyniki reprezentacyjnego badania pogłowia świń obejmującego:

- wszystkie gospodarstwa osób prawnych i jednostek nieposiadających osobowości prawnej, - wylosowane gospodarstwa indywidualne (30 tys. gospodarstw - próba około 2%).



Według wstępnych danych\* pogłowie świń w czerwcu 2018 r. liczyło 11 827,5 tys. sztuk, wykazując w porównaniu z analogicznym okresem ubiegłego roku wzrost o 4,2%. Wzrost pogłowia wystąpił w grupie warchlaków o 4,8% i świń na ubój (tuczników) o 10,2%. W pozostałych grupach pogłowie obniżyło się, prosiąt o 4,8%, świń na chów o wadze 50 kg i więcej o 1,7%, w tym lochy o 1,6%.

### W strukturze stada trzody chlewnej ogółem udział poszczególnych grup produkcyjno – użytkowych w czerwcu 2018 r. wynosił:

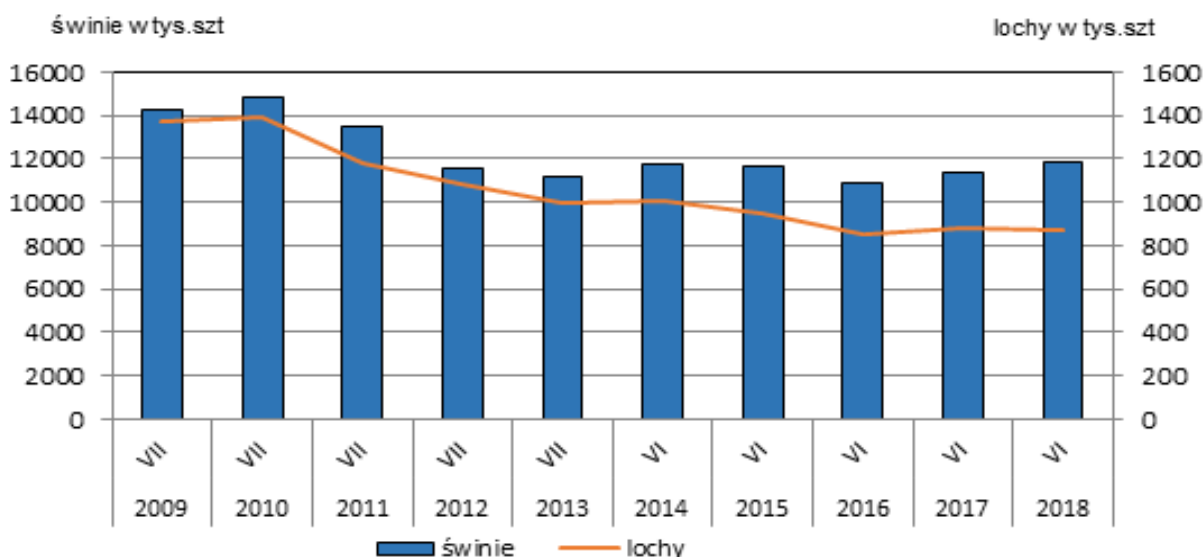
- prosięta o wadze do 20 kg – 23,2%,
- warchlaki o wadze od 20 kg do 50 kg – 29,0%,
- trzoda chlewna o wadze 50 kg i więcej, z przeznaczeniem na ubój – 40,3%,
- trzoda chlewna o wadze 50 kg i więcej, z przeznaczeniem na chów – 7,5%,
- w tym:
  - lochy na chów razem – 7,4%,
  - w tym lochy prośne – 4,9%.

**Największy udział w strukturze stada stanowiło pogłowie tuczników 40,3%**

Tablica 1. Pogłowie świń w czerwcu 2018 r.

WYSZCZEGÓLNIENIE	VI 2018 w tys. sztuk	VI 2017=100	III 2018=100
<b>Świnie</b>	<b>11827,5</b>	<b>104,2</b>	<b>98,6</b>
Prosięta o wadze do 20 kg	2743,6	96,2	98,5
Warchlaki o wadze od 20 kg do 50 kg	3434,2	104,8	104,8
Trzoda chlewna na ubój o wadze 50 kg i więcej (tuczniki)	4763,2	110,2	95,1
Trzoda chlewna na chów o wadze 50 kg i więcej	886,5	98,3	96,4
w tym lochy razem	870,8	98,4	96,4
w tym lochy prośne	583,6	96,9	96,5

Wykres 1. Pogłowie trzody chlewnej i lochy w latach 2008 – 2018





## 6. Handel zagraniczny wieprzowiną trzodą żywą i mięsem wieprzowym

Handel zagraniczny towarami z rynku wieprzowiny w okresie I-X 2018. (dane wstępne)

**UWAGA: Dane są w trakcie weryfikacji - mogą być obarczone istotnymi błędami.**

TONY			
HANDEL ZAGRANICZNY	I-X 2018 Rok	I-X 2017 Rok	
EKSPORT	OGÓLEM	OGÓLEM	Roczna zmiana obrotów [%]
ŚWINIE ŻYWE (ogółem) - (kod CN 0103)	8 090	7 752	4,4
z tego, handel z UE-28	8 013	7 732	3,6
MIĘSO WIEPRZOWE - (kod CN 0203)	415 585	398 955	4,2
z tego, handel z UE-28	296 381	282 775	4,8
IMPORT	OGÓLEM	OGÓLEM	Roczna zmiana obrotów [%]
ŚWINIE ŻYWE (ogółem) - (kod CN 0103)	197 459	185 844	6,2
z tego, handel z UE-28	197 459	185 844	6,2
MIĘSO WIEPRZOWE - (kod CN 0203)	633 086	585 567	8,1
z tego, handel z UE-28	633 000	585 252	8,2

Źródło danych: Ministerstwo Finansów.

	EKSPORT	IMPORT
Udział% UE-28 w ogółem świnie żywe (ogółem)	99,1	100,0
Udział% UE-28 w ogółem mięsa wieprzowego	71,3	100,0

SALDO w tonach		
Wybrane towary	I-X 2018 Rok	I-X 2017 Rok
ŚWINIE ŻYWE (ogółem) - (kod CN 0103)	-189 369	-178 092
z tego, handel z UE-28	-189 446	-178 112
MIĘSO WIEPRZOWE - (kod CN 0203)	-217 501	-186 611
z tego, handel z UE-28	-336 619	-302 477

Handel zagraniczny towarami z rynku wieprzowiny w okresie I-X 2018. (dane wstępne)

**UWAGA: Dane są w trakcie weryfikacji - mogą być obarczone istotnymi błędami.**

Wartość [tys. EUR]		
HANDEL ZAGRANICZNY	I-X 2018 Rok	I-X 2017 Rok
EKSPORT	OGÓLEM	OGÓLEM
ŚWINIE ŻYWE (ogółem) - (kod CN 0103)	11 349	11 864
z tego, handel z UE-28	11 019	11 662
MIĘSO WIEPRZOWE - (kod CN 0203)	722 269	811 258
z tego, handel z UE-28	517 084	556 023
IMPORT	OGÓLEM	OGÓLEM
ŚWINIE ŻYWE (ogółem) - (kod CN 0103)	362 941	438 614
z tego, handel z UE-28	362 941	438 614
MIĘSO WIEPRZOWE - (kod CN 0203)	1 184 259	1 223 443
z tego, handel z UE-28	1 184 021	1 222 583
SALDO w [tys. EUR]		
Wartość [tys. EUR]	I-X 2018 Rok	I-X 2017 Rok
ŚWINIE ŻYWE (ogółem) - (kod CN 0103)	-351 592	-426 750
z tego, handel z UE-28	-351 922	-426 952
MIĘSO WIEPRZOWE - (kod CN 0203)	-461 989	-412 185
z tego, handel z UE-28	-666 936	-666 560

**UWAGA: Dane w trakcie weryfikacji - mogą być obarczone istotnymi błędami**

## EKSPORT MIĘSA WIEPRZOWEGO Z POLSKI

Eksport z Polski mięsa wieprzowego (kod 0203) - według ważniejszych krajów w okresie I-X 2018

EKSPORT							
I-X 2017 r.			I-X 2018 r.*				
Kraj	Wartość [tys. EUR]	Wartość [tys. PLN]	Wolumen [tony]	Kraj	Wartość [tys. EUR]	Wartość [tys. PLN]	Wolumen [tony]
<b>OGÓLEM</b>	<b>811 258</b>	<b>3 471 637</b>	<b>398 955</b>	<b>OGÓLEM</b>	<b>722 269</b>	<b>3 063 655</b>	<b>415 585</b>
USA	150 448	643 010	49 343	USA	124 624	527 060	50 306
Włochy	88 774	379 340	52 474	Włochy	75 630	320 973	52 563
Niemcy	80 444	344 512	57 922	Niemcy	69 138	293 279	59 819
Republika Czeska	63 162	270 168	23 308	Republika Czeska	63 489	269 551	24 785
Słowacja	60 599	259 346	26 196	Słowacja	59 858	254 018	29 160
Wielka Brytania	38 509	164 714	14 438	Litwa	38 143	162 020	19 254
Hongkong	37 966	162 926	26 997	Wielka Brytania	31 777	134 739	13 471
Litwa	32 119	137 371	17 025	Węgry	31 110	131 943	15 967
Rumunia	30 354	129 481	14 934	Rumunia	30 324	128 637	16 859
Węgry	28 420	121 932	12 220	Holandia	23 701	100 727	13 458
Lotwa	23 575	100 968	10 566	Hiszpania	19 418	82 302	10 168
Kanada	22 031	94 805	6 964	Hongkong	16 472	69 728	16 436
Hiszpania	21 749	92 849	10 725	Kanada	13 661	57 724	5 137
Holandia	17 806	76 316	8 559	Lotwa	13 502	57 288	6 297
Estonia	12 863	55 055	5 817	Estonia	12 283	52 022	5 880
Chile	9 512	41 116	4 550	Ukraina	11 541	49 359	8 252
Austria	9 432	40 310	4 470	Wietnam	11 062	47 281	11 830
Chorwacja	9 232	39 637	4 118	Irlandia	9 300	39 607	3 332
Dania	8 681	37 157	4 138	Chorwacja	8 805	37 390	4 554
Irlandia	7 131	30 506	2 452	Dania	7 354	31 142	4 267
Wietnam	5 631	24 233	4 810	Szwecja	6 978	29 565	6 217
Szwecja	5 561	23 808	1 659	Bulgaria	5 585	23 713	3 300
Belgia	5 373	22 964	5 702	Chile	4 761	20 136	2 471
Francja	5 228	22 272	2 324	Belgia	4 733	20 089	3 854

\* - Dane wstępne

## EKSPORT ŚWIŃ Z POLSKI

Eksport z Polski świń żywych (ogółem) (kod 0103) - według ważniejszych krajów w okresie I-X 2018

EKSPORT									
I-X 2017 r.				I-X 2018 r.					
Kraj	Wartość [tys. EUR]	Wartość [tys. PLN]	Wolumen [tony]	Wolumen [tys. szt.]	Kraj	Wartość [tys. EUR]	Wartość [tys. PLN]	Wolumen [tony]	Wolumen [tys. szt.]
<b>OGÓLEM</b>	<b>11 864</b>	<b>50 618</b>	<b>7 752</b>	<b>84,4</b>	<b>OGÓLEM</b>	<b>11 349</b>	<b>48 174</b>	<b>8 090</b>	<b>111,1</b>
Słowacja	3 780	16 104	2 572	27,2	Słowacja	4 054	17 292	3 127	28,4
Włochy	3 382	14 427	2 311	20,4	Holandia	3 187	13 458	2 574	31,8
Niemcy	3 204	13 666	1 794	28,8	Włochy	1 909	8 077	1 304	15,0
Holandia	1 061	4 535	855	6,1	Niemcy	1 433	6 078	820	26,9
Ukraina	202	862	20	0,3	Republika Czeska	435	1 857	188	8,2
Litwa	178	779	160	1,3	Ukraina	285	1 220	39	0,4
Węgry	56	239	40	0,3	Gruzja	45	192	38	0,3
Republika Czeska	1	5	1	0,0					

\* - Dane wstępne

## IMPORT MIĘSA WIEPRZOWEGO Z POLSKI

Import do Polski mięsa wieprzowego (kod 0203) - według ważniejszych krajów w okresie I-X 2018

IMPORT							
I-X 2017 r.				I-X 2018 r.*			
Kraj	Wartość [tys. EUR]	Wartość [tys. PLN]	Wolumen [tony]	Kraj	Wartość [tys. EUR]	Wartość [tys. PLN]	Wolumen [tony]
<b>OGÓLEM</b>	<b>1 223 443</b>	<b>5 230 448</b>	<b>585 567</b>	<b>OGÓLEM</b>	<b>1 184 259</b>	<b>5 024 832</b>	<b>633 086</b>
Niemcy	357 119	1 527 447	151 195	Niemcy	335 845	1 424 597	151 560
Belgia	273 165	1 168 360	146 442	Belgia	280 519	1 190 444	172 175
Dania	194 115	828 511	110 094	Dania	181 070	768 823	116 094
Hiszpania	133 557	571 026	49 925	Hiszpania	137 619	584 196	57 470
Holandia	119 224	509 675	68 214	Holandia	111 891	474 752	73 196
Wielka Brytania	60 757	260 095	23 429	Wielka Brytania	59 822	253 836	24 669
Francja	24 909	106 582	13 990	Francja	22 072	93 503	14 054
Włochy	18 301	78 183	6 135	Szwecja	17 498	74 155	5 105
Węgry	16 990	72 287	7 139	Włochy	10 358	43 702	3 670
Szwecja	10 660	45 806	2 977	Węgry	9 937	42 027	5 458
Finlandia	4 725	20 199	1 521	Finlandia	6 359	26 980	4 155
Litwa	2 765	11 853	1 262	Irlandia	4 727	20 055	1 927
Irlandia	2 478	10 526	1 000	Litwa	2 456	10 480	1 321
Republika Czeska	1 344	5 718	778	Portugalia	1 207	5 143	488
Portugalia	1 125	4 794	455	Republika Czeska	1 031	4 373	792
Estonia	1 050	4 445	455	Austria	694	2 933	412

\* - Dane wstępne

## IMPORT ŚWIŃ DO POLSKI

Import do Polski świń żywych (ogółem) (kod 0103) - według ważniejszych krajów w okresie I-X 2018

IMPORT									
I-X 2017 r.					I-X 2018 r.				
Kraj	Wartość [tys. EUR]	Wartość [tys. PLN]	Wolumen [tony]	Wolumen [tys. szt.]	Kraj	Wartość [tys. EUR]	Wartość [tys. PLN]	Wolumen [tony]	Wolumen [tys. szt.]
<b>OGÓLEM</b>	<b>438 614</b>	<b>1 875 225</b>	<b>185 844</b>	<b>5 755,0</b>	<b>OGÓLEM</b>	<b>362 941</b>	<b>1 538 063</b>	<b>197 459</b>	<b>6 199,7</b>
Dania	351 507	1 503 056	140 115	4 736,1	Dania	294 321	1 247 294	154 815	5 212,3
Niemcy	44 206	188 758	19 821	531,5	Niemcy	37 386	158 088	21 768	564,1
Litwa	20 923	89 440	16 870	162,5	Litwa	12 824	54 498	11 762	110,9
Holandia	14 148	60 426	5 706	212,6	Holandia	11 918	50 713	5 825	222,5
Węgry	2 684	11 503	981	38,5	Słowacja	2 127	8 982	1 345	43,9
Słowacja	2 485	10 665	1 199	37,1	Węgry	2 098	8 857	932	34,9
Lotwa	1 993	8 535	906	30,3	Francja	1 688	7 179	575	6,6
Belgia	282	1 198	130	4,5	Republika Czeska	541	2 297	384	3,7
Francja	275	1 175	85	1,0	Lotwa	26	110	34	0,3
Republika Czeska	110	470	31	0,7	Szwecja	11	45	16	0,6

\* - Dane wstępne

## 7. Zestawienie z monitoringu rynku wieprzowiny z lat 2018-2014 (Pełne zestawienie z monitoringu w latach 2003-2018 w wersji Excel)

SKUP 2018						2017				2016			2015			2014					
Klasa półtuszy wieprzowych wg EUROP	CENA [zł/tonę]					Zmiana ceny 18/17 [%]	% mięsa w tuszy	Średnia masa tuszy [kg/szt.]	Struktura skupu [%]	% mięsa w tuszy	Średnia masa tuszy [kg/szt.]	Struktura skupu [%]	% mięsa w tuszy	Średnia masa tuszy [kg/szt.]	Struktura skupu [%]	% mięsa w tuszy	Średnia masa tuszy [kg/szt.]	Struktura skupu [%]	% mięsa w tuszy	Średnia masa tuszy [kg/szt.]	Struktura skupu [%]
	2018	2017	2016	2015	2014																
<b>POLSKA</b>																					
klasa S	5 939	6 761	6 324	5 711	6 439	-12,2	61,4	92,8	27,9	61,3	92,1	23,2	61,2	90,5	17,8	61,2	90,4	17,1	61,1	89,3	17,4
klasa E	5 812	6 658	6 205	5 596	6 310	-12,7	57,6	94,7	56,1	57,5	93,5	60,2	57,5	92,2	61,4	57,5	92,3	59,7	57,5	91,5	59,0
klasa U	5 442	6 215	5 719	5 156	5 877	-12,4	53,3	96,4	13,8	53,3	95,3	14,5	53,3	93,8	17,9	53,2	94,0	19,6	53,2	93,3	19,9
klasa R	5 096	5 823	5 246	4 736	5 515	-12,5	48,3	97,2	1,9	48,4	97,0	1,9	48,3	95,2	2,6	48,3	95,6	3,2	48,2	94,9	3,3
klasa O	4 631	5 348	4 638	4 183	5 006	-13,4	43,5	100,5	0,2	43,5	100,0	0,2	43,6	98,9	0,3	43,6	99,8	0,4	43,5	98,0	0,3
klasa P	4 360	4 597	3 856	3 471	4 277	-5,2	37,9	94,7	0,0	38,4	101,9	0,0	38,6	91,9	0,0	38,6	93,4	0,1	38,3	90,8	0,0
<b>S-P Raze m</b>	<b>5 778</b>	<b>6 597</b>	<b>6 106</b>	<b>5 493</b>	<b>6 212</b>	<b>-12,4</b>	<b>57,9</b>	<b>94,5</b>	<b>100,0</b>	<b>57,6</b>	<b>93,5</b>	<b>100,0</b>	<b>57,1</b>	<b>92,3</b>	<b>100,0</b>	<b>56,9</b>	<b>92,5</b>	<b>100,0</b>	<b>56,9</b>	<b>91,6</b>	<b>100,0</b>
<b>REGION PÓLNOOCNY</b>																					
klasa S	5 967	6 818	6 390	5 729	6 472	-12,5	61,4	91,3	26,8	61,1	91,8	22,1	61,1	91,3	17,9	61,1	90,5	15,7	61,2	87,9	17,0
klasa E	5 815	6 691	6 247	5 623	6 331	-13,1	57,8	93,3	58,8	57,8	92,2	64,1	57,7	91,5	65,3	57,7	91,3	65,2	57,7	89,9	64,4
klasa U	5 460	6 264	5 768	5 185	5 895	-12,8	53,2	95,1	13,0	53,3	94,6	12,4	53,3	93,4	15,1	53,2	93,8	16,6	53,2	92,8	16,4
klasa R	5 118	5 904	5 365	4 825	5 505	-13,3	48,3	96,6	1,4	48,3	96,0	1,3	48,3	94,7	1,6	48,2	95,0	2,2	48,2	94,4	2,1
klasa O	4 515	5 328	4 793	4 268	4 972	-15,3	43,4	98,1	0,1	43,4	96,5	0,1	43,4	95,8	0,1	43,4	96,7	0,2	43,4	95,5	0,2
klasa P	4 253	5 076	4 557	3 918	4 441	-16,2	37,4	98,1	0,0	38,4	93,4	0,0	38,9	95,0	0,0	38,9	97,4	0,0	38,7	98,7	0,0
<b>S-P Raze m</b>	<b>5 796</b>	<b>6 652</b>	<b>6 182</b>	<b>5 543</b>	<b>6 260</b>	<b>-12,9</b>	<b>58,0</b>	<b>93,1</b>	<b>100,0</b>	<b>57,8</b>	<b>92,5</b>	<b>100,0</b>	<b>57,5</b>	<b>91,8</b>	<b>100,0</b>	<b>57,2</b>	<b>91,7</b>	<b>100,0</b>	<b>57,3</b>	<b>90,2</b>	<b>100,0</b>
<b>REGION ŚRODKOWO-WSCHODNI</b>																					
klasa S	5 982	6 752	6 403	5 792	6 493	-11,4	61,5	93,2	31,5	61,2	92,2	23,2	61,0	90,0	13,3	61,0	90,3	13,4	61,0	90,0	14,3
klasa E	5 869	6 704	6 290	5 684	6 387	-12,5	57,1	95,6	52,8	57,0	94,1	60,8	57,0	92,3	64,3	57,2	92,5	62,0	57,3	92,6	62,1
klasa U	5 442	6 165	5 728	5 228	5 935	-11,7	53,2	97,2	13,7	53,3	95,4	14,1	53,3	94,0	19,4	53,2	93,8	21,1	53,1	93,6	20,1
klasa R	5 153	5 801	5 272	4 815	5 597	-11,2	48,3	96,9	1,8	48,3	96,1	1,8	48,3	94,8	2,8	48,3	94,7	3,2	48,2	93,7	3,2
klasa O	4 987	5 577	4 856	4 480	5 336	-10,6	43,5	98,3	0,2	43,5	97,6	0,2	43,5	96,9	0,3	43,5	96,9	0,3	43,6	95,2	0,3
klasa P	4 727	4 862	4 369	3 970	4 766	-2,8	37,6	97,6	0,0	37,6	95,2	0,0	37,9	98,4	0,0	37,7	98,6	0,0	36,8	95,9	0,0
<b>S-P Raze m</b>	<b>5 829</b>	<b>6 619</b>	<b>6 160</b>	<b>5 568</b>	<b>6 281</b>	<b>-11,9</b>	<b>57,7</b>	<b>95,1</b>	<b>100,0</b>	<b>57,3</b>	<b>93,9</b>	<b>100,0</b>	<b>56,5</b>	<b>92,4</b>	<b>100,0</b>	<b>56,5</b>	<b>92,5</b>	<b>100,0</b>	<b>56,6</b>	<b>92,4</b>	<b>100,0</b>
<b>REGION POŁUDNIOWO-WSCHODNI</b>																					
klasa S	5 922	6 780	6 282	5 707	6 494	-12,7	61,3	93,6	28,8	61,3	92,6	25,6	61,3	91,3	25,1	61,3	90,8	23,8	61,3	89,4	23,6
klasa E	5 820	6 646	6 157	5 561	6 298	-12,4	57,9	94,9	56,2	57,8	93,8	58,0	57,8	93,1	56,2	57,7	93,2	55,4	57,7	91,6	56,3
klasa U	5 482	6 237	5 692	5 131	5 857	-12,1	53,1	95,9	12,7	53,1	95,5	14,1	53,1	94,2	15,7	53,1	94,7	17,1	53,1	93,1	17,0
klasa R	5 014	5 688	5 117	4 639	5 385	-11,9	48,1	97,5	2,1	48,1	97,2	2,2	48,1	95,8	2,7	48,0	96,5	3,2	48,1	94,7	2,8
klasa O	4 375	4 962	4 305	3 997	4 815	-11,8	43,3	100,0	0,2	43,3	99,6	0,2	43,3	98,5	0,3	43,2	98,6	0,4	43,2	96,1	0,3
klasa P	4 295	4 929	3 923	3 659	4 286	-12,9	37,8	99,8	0,0	37,3	97,3	0,0	38,0	100,2	0,0	38,1	101,1	0,0	37,6	98,7	0,0
<b>S-P Raze m</b>	<b>5 785</b>	<b>6 596</b>	<b>6 078</b>	<b>5 482</b>	<b>6 235</b>	<b>-12,3</b>	<b>58,0</b>	<b>94,7</b>	<b>100,0</b>	<b>57,8</b>	<b>93,8</b>	<b>100,0</b>	<b>57,6</b>	<b>92,9</b>	<b>100,0</b>	<b>57,4</b>	<b>93,0</b>	<b>100,0</b>	<b>57,4</b>	<b>91,4</b>	<b>100,0</b>
<b>REGION ZACHODNI</b>																					
klasa S	5 871	6 728	6 254	5 637	6 333	-12,7	61,5	92,8	24,3	61,5	91,9	22,7	61,4	90,1	18,9	61,3	90,2	18,4	61,2	89,2	18,4
klasa E	5 751	6 591	6 095	5 487	6 188	-12,8	57,8	94,7	58,1	57,8	93,7	58,4	57,8	92,0	58,9	57,7	92,4	56,5	57,7	90,9	53,6
klasa U	5 415	6 230	5 700	5 068	5 816	-13,1	53,4	96,5	15,0	53,4	95,4	16,3	53,4	93,7	19,0	53,3	94,1	20,8	53,3	93,2	23,2
klasa R	5 082	5 878	5 248	4 676	5 485	-13,5	48,5	97,6	2,4	48,5	98,0	2,3	48,6	95,5	2,7	48,5	96,3	3,7	48,2	96,3	4,2
klasa O	4 545	5 342	4 595	4 830	5 409	-14,9	43,6	102,7	0,3	43,7	102,6	0,3	43,8	101,4	0,4	43,8	102,8	0,5	43,6	102,0	0,4
klasa P	3 942	4 470	3 758	3 404	4 187	-11,8	38,4	89,8	0,0	38,8	104,7	0,0	38,8	90,4	0,1	38,7	92,4	0,2	38,5	88,9	0,1
<b>S-P Raze m</b>	<b>5 708</b>	<b>6 540</b>	<b>6 015</b>	<b>5 383</b>	<b>6 086</b>	<b>-12,7</b>	<b>57,8</b>	<b>94,6</b>	<b>100,0</b>	<b>57,7</b>	<b>93,7</b>	<b>100,0</b>	<b>57,3</b>	<b>92,1</b>	<b>100,0</b>	<b>57,0</b>	<b>92,5</b>	<b>100,0</b>	<b>56,8</b>	<b>91,4</b>	<b>100,0</b>

Wykorzystanie możliwe z dokładnym podaniem źródła

Biuletyn „*Rynek mięsa wieprzowego*” ukazuje się w każdy czwartek.  
Informacje zamieszczane w tym biuletynie przekazywane są przez współpracujące z nami podmioty na podstawie Ustawy o badaniach rynkowych z dnia 30 marca 2001r.

**Wydawca:**

Ministerstwo Rolnictwa i Rozwoju Wsi,  
Departament Promocji i Jakości Żywności  
ul. Wspólna 30, 00-930 Warszawa,  
tel. (022) 623-16-32, fax (022) 623-23-00.

E-mail: [biuletyn@minrol.gov.pl](mailto:biuletyn@minrol.gov.pl)

Autor: Agnieszka Szarejko-Pater tel. (022) 623-21-69; E-mail: [Agnieszka.Pater@minrol.gov.pl](mailto:Agnieszka.Pater@minrol.gov.pl)

Biuletyny są dostępne pod adresem: Internet: <http://www.minrol.gov.pl>