



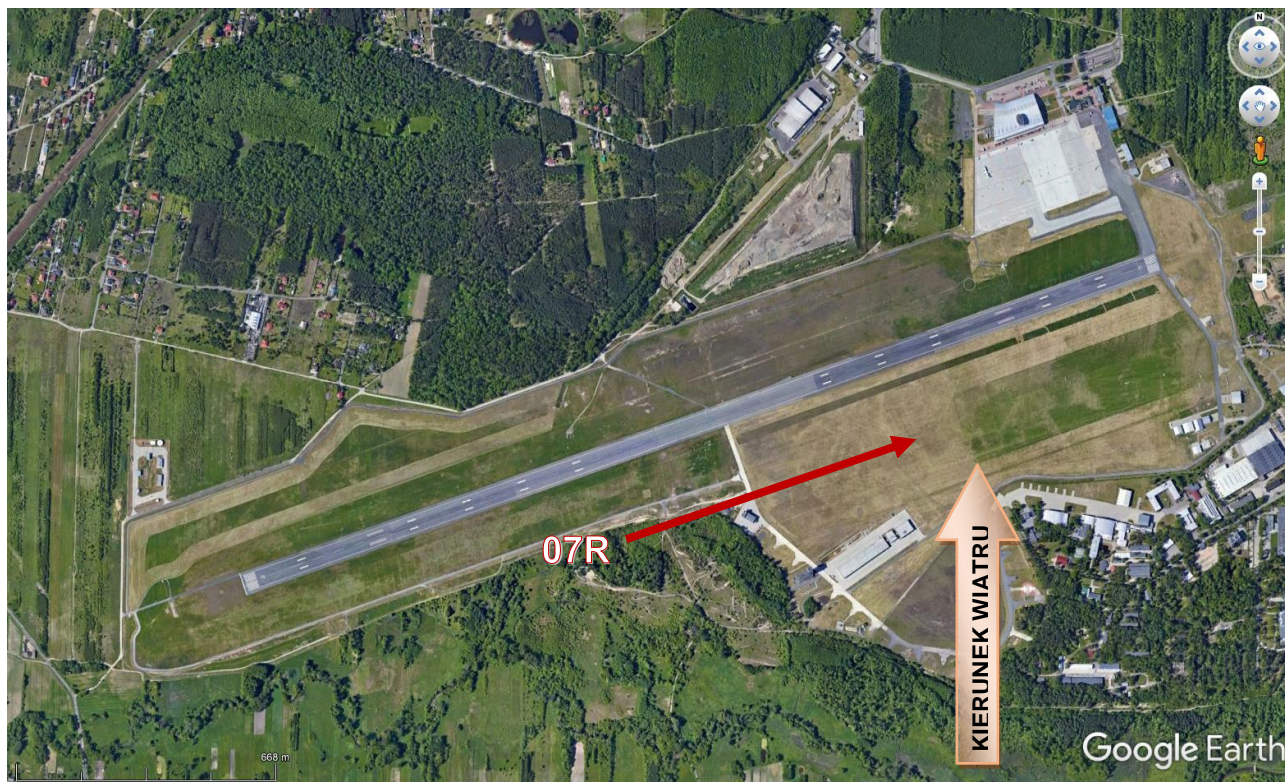
PAŃSTWOWA KOMISJA BADANIA WYPADKÓW LOTNICZYCH

Informacja o zdarzeniu [raport]

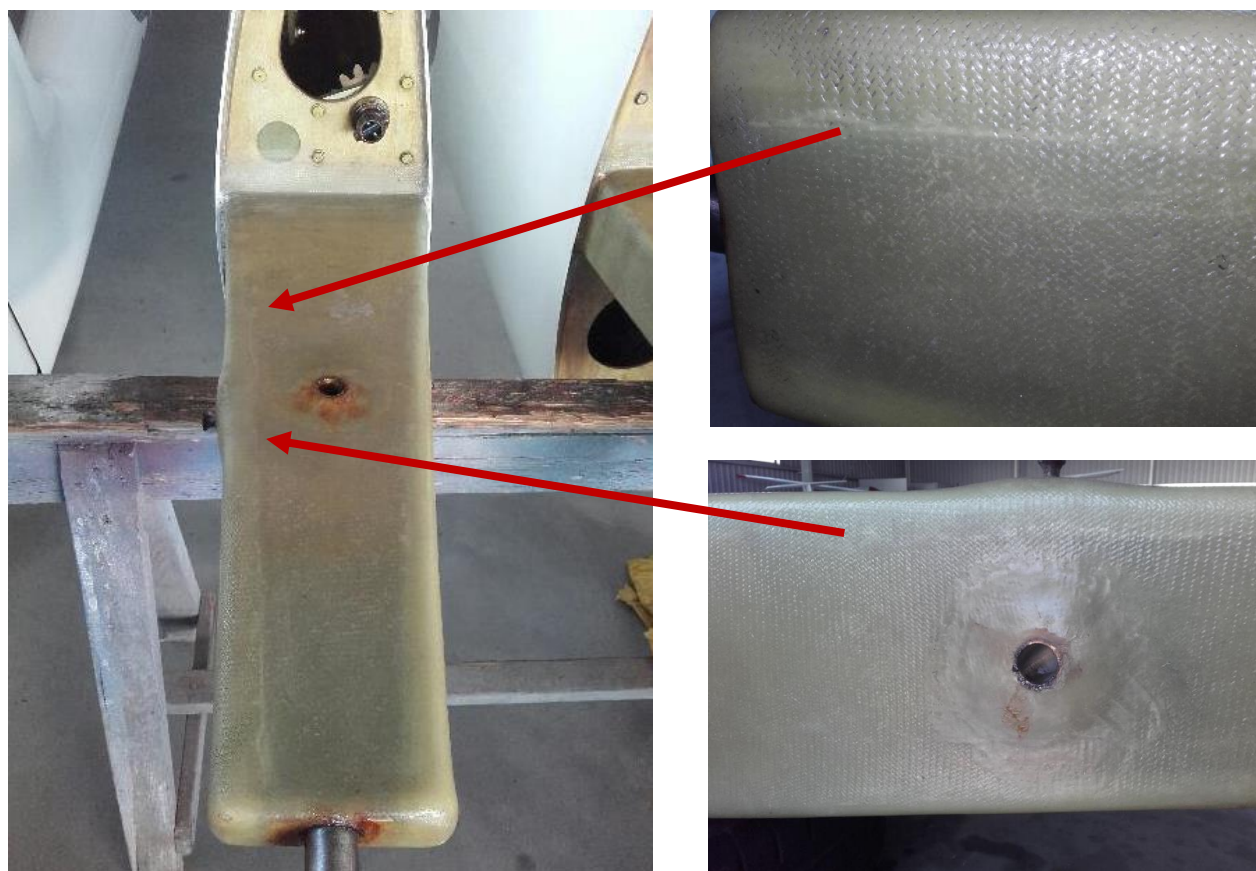
Numer ewidencyjny zdarzenia:	1944/17			
Rodzaj zdarzenia:	INCYDENT			
Data zdarzenia:	30 lipca 2017 r.			
Miejsce zdarzenia:	Łódź-Lublinek (EPLL)			
Rodzaj, typ statku powietrznego:	Szybowiec SZD-51-1 Junior			
Dowódca SP:	Uczeń-pilot szybowcowy			
Liczba ofiar / rodzaj obrażeń:	<i>Śmiertelne</i>	<i>Poważne</i>	<i>Lekkie</i>	<i>Bez obrażeń</i>
	-	-	-	1
Nadzorujący badanie:	Patrycja Pacak			
Podmiot badający:	Użytkownik			
Skład zespołu badawczego:	NIE WYZNACZONO			
Forma dokumentu zawierającego wyniki:	Informacja o zdarzeniu (raport)			
Zalecenia:	NIE			
Adresat zaleceń:	NIE DOTYCZY			
Data zakończenia badania:	27 marca 2018 r.			

Przebieg i okoliczności zdarzenia:

W dniu 30.07.2017 r. uczeń-pilot wykonywał loty na termikę (zadanie SPL/V-4) szybowcem SZD-51-1 Junior. Wiatr do lądowania umiarkowany, tylnoboczny z kierunku południowego (Rys.1). W trakcie wykonywania drugiego lotu, ok. godziny 13:58 LMT, pilot podchodził do lądowania na pasie trawiastym 07R. Podczas dobiegu szybowiec utracił kierunek w prawo. Zbyt gwałtowna reakcja sterami spowodowała uderzenie lewym skrzydłem o trawiastą nawierzchnię lotniska, co doprowadziło do odchylenia szybowca o kąt ok. 90° od osi pasa. Kolejna reakcja pilota doprowadziła do położenia prawego skrzydła na ziemię. Szybowiec uderzył ogonem, w tej konfiguracji nastąpił obrót (tzw. cyrkiel) szybowca i zatrzymanie się tyłem do kierunku lądowania.



Rys. 1 Lotnisko EPLL – strzałką czerwoną zaznaczony kierunek podejścia do lądowania [źródło: GoogleEarth]



Rys. 2 Zabielenie laminatu wzdłuż czola dźwigara skrzydła prawego [źródło: Organizacja Obsługowa]

Szybowiec został przetransportowany do hangaru celem dokonania oględzin przez mechanika i podjęcia dalszych decyzji przez Organizację Obsługową. Po przeglądzie stwierdzono zabielenie laminatu wzdłuż pasa czoła dźwigara skrzydła prawego (Rys. 2).

Uczeń-pilot lat 34 z nalotem ogólnym 41 h. W sezonie 2017 wylatał 8 h 50 min, a w ostatnich 7 dniach przed zdarzeniem wykonał 9 lotów w łącznym czasie 5 h 45 min na szybowcu Junior.

Przyczyna zdarzenia lotniczego:

Błędy w technice pilotowania podczas lądowania z tylnobocznym wiatrem.

Okoliczności sprzyjające:

Małe doświadczenie ucznia-pilota w lądowaniu z tylnobocznym wiatrem.

Działania profilaktyczne podjęte przez podmiot badający:

- Postanowiono:
 - 1) Omówić zaistniałą sytuację z pilotami i uczniami-pilotami;
 - 2) Wykonać loty instruktorskie, doskonalące z uczniem-pilotem uczestniczącym w zdarzeniu;
 - 3) W trakcie szkoleń położyć dodatkowy nacisk na naukę lądowania z tylnym i bocznym wiatrem;

Zalecenia dotyczące bezpieczeństwa:

Komisja nie sformułowała zaleceń dotyczących bezpieczeństwa.

Koniec

	Imię i nazwisko	Podpis
Nadzorujący badanie:	Patrycja Pacak	